

UCHWAŁA Nr XVIII/76/12
Rady Gminy Nowa Słupia
z dnia 5 grudnia 2012r.

w sprawie zmiany Statutu Samodzielnego Publicznego Gminnego Zakładu Opieki Zdrowotnej w Nowej Słupi

Na podstawie art. 18 ust.2 pkt. 15 ustawy z dnia 08 marca 1990 r. o samorządzie gminnym (t. j. Dz. U. z 2001 r. 142, poz.1591 ze zm.), art.42 ust. 4 ustawy z dnia 15 kwietnia 2011r. o działalności leczniczej (Dz.U. nr 112, poz. 654 ze zm.), Rada Gminy Nowa Słupia uchwala, co następuje:

§ 1.

1. Wprowadza się do statutu Samodzielnego Publicznego Gminnego Zakładu Opieki Zdrowotnej w Nowej Słupi, stanowiącego załącznik do uchwały Rady Gminy w Nowej Słupi NR XIV/45/12 z dnia 21 czerwca 2012r. w sprawie nadania statutu Samodzielnemu Publicznemu Gminnemu Zakładowi Opieki Zdrowotnej w Nowej Słupi następujące zmiany:
 - 1) w § 1 ust. 1 otrzymuje brzmienie” *Samodzielny Publiczny Gminny Zakład Opieki Zdrowotnej w Nowej Słupi, zwany dalej Zakładem jest podmiotem leczniczym niebędącym przedsiębiorcą o statusie samodzielnego publicznego zakładu opieki zdrowotnej podległym Radzie Gminy Nowa Słupia*”.
 - 2) w § 1 ust. 3 otrzymuje brzmienie „ *Organem założycielskim Zakładu jest Gmina Nowa Słupia*”
 - 3) w § 2 ust. 2 otrzymuje brzmienie „ *Zakład wpisany jest do rejestru podmiotów wykonujących działalność leczniczą prowadzonego przez Wojewodę Świętokrzyskiego pod numerem 000000014670.*”
 - 4) § 6 otrzymuje brzmienie:
 - „ 1. *Zakład może prowadzić działalność inną niż udzielanie świadczeń zdrowotnych pod warunkiem, że nie ograniczy ona dostępności do świadczeń zdrowotnych.*
 - 2.*Zyski z prowadzenia działalności będą w całości stanowiły dochód Zakładu z przeznaczeniem na realizację działalności statutowej.*
 3. *Koszty prowadzenia działalności oraz straty nie mogą być pokrywane ze środków pochodzących z umowy o udzielenie publicznego zamówienia na świadczenia zdrowotne.*
 - 5) § 9 otrzymuje brzmienie ” *Regulamin Organizacyjny Zakładu określa w szczególności: cele i zadania Zakładu, strukturę organizacyjną przedsiębiorstwa, organizację i zadania poszczególnych komórek organizacyjnych przedsiębiorstwa podmiotu, wysokość opłat*

za świadczenia zdrowotne udzielane za częściową albo całkowitą odpłatnością.

6) „w § 8 ust. 6 lit. a tiret pierwszy skreśla się”

7) dotychczasowa treść § 10 oznaczona zostaje jako ust. 1 i dodaje się ust. 2 o następującej treści: „ Zakład wykonuje działalność leczniczą w jednym przedsiębiorstwie” ujawnionym w Załączniku nr 1 do Statutu.

8) w § 14 ust. 1 – skreśla się lit. e

9) w § 14 ust. 2 dodaje się lit. e o następującym brzmieniu *”zbycia aktywów trwałych oraz zakupu lub przyjęcia darowizny nowej aparatury i sprzętu medycznego”*, oraz dodaje się lit. f o następującym brzmieniu *” regulaminu organizacyjnego”*

10) w § 14 skreśla się ust.6

11) w § 19 ust. 2 liczbę 18 zastępuje się liczbą 19.

12) w § 20 ust.4 cyfrę 20 zastępuje się cyfrą „21” oraz dodaje się ust. 7 o następującym brzmieniu *„z prowadzenia innej działalności określonej w § 6 niniejszego Statutu”*

2. Zmienia się schemat organizacyjny Zakładu stanowiący Załącznik Nr 1.

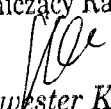
§ 2.

Wykonanie uchwały powierza się Wójtowi Gminy .

§ 3.

Uchwała wchodzi w życie z dniem podjęcia.

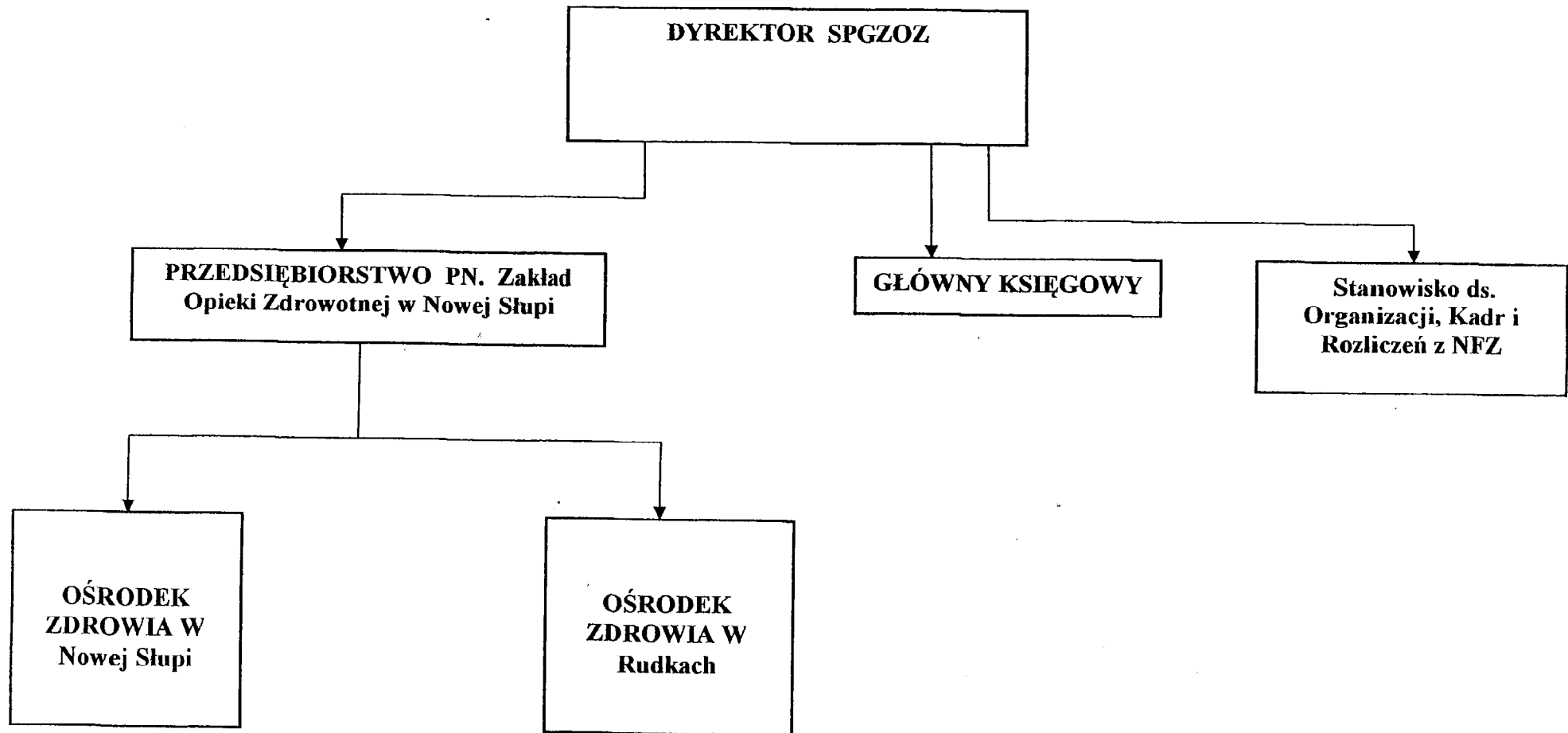
Przewodniczący Rady Gminy


mgr Sylwester Kozłowski

UZASADNIENIE

W związku z nowelizacją z dniem **01 lipca 2012r.** ustawy z dnia 15 kwietnia 2012r. o działalności leczniczej (Dz. U. nr 112, poz. 654 ze zm.) konieczne stało się dostosowanie działalności i statutu Zakładu do dokonanych zmian ustawowych. Dostosowanie to winno nastąpić w terminie do dnia 31 grudnia 2012r.

SCHEMAT ORGANIZACYJNY Samodzielnego Publicznego Gminnego Zakładu Opieki Zdrowotnej w Nowej Słupi



Przewodniczący Rady Gminy


mgr Sylwester Kozłowski