

**UCHWAŁA NR XIX/5/16
RADY GMINY NOWA SŁUPIA**

z dnia 26 stycznia 2016 r.

w sprawie uzgodnienia zmiany granic Świętokrzyskiego Parku Narodowego

Na podstawie art. 10 ust. 2 ustawy z dnia 16 kwietnia 2004r. o ochronie przyrody (tj. Dz. U. z 2015 poz. 1651 ze zm.) oraz art. 18 ust. 2 pkt 15 ustawy z dnia 8 marca 1990 r. o samorządzie gminnym (tj. Dz. U. z 2015 poz. 1515 ze zm.) Rada Gminy uchwała, co następuje:

§ 1. Uzgadnia się pozytywnie zmianę granic Świętokrzyskiego Parku Narodowego poprzez powiększenie jego obszaru o dwie nieruchomości:

1. Działka nieruchomości gruntowej Skarbu Państwa w wieczystym użytkowaniu przez Świętokrzyski Park Narodowy, dla której prowadzona jest księga wieczysta KW nr KI1O/00048271/8 położona w gminie Nowa Słupia oznaczona w obrębie 0021 Rudki, jako działka nr 547/1 o pow. 0,5360 ha.

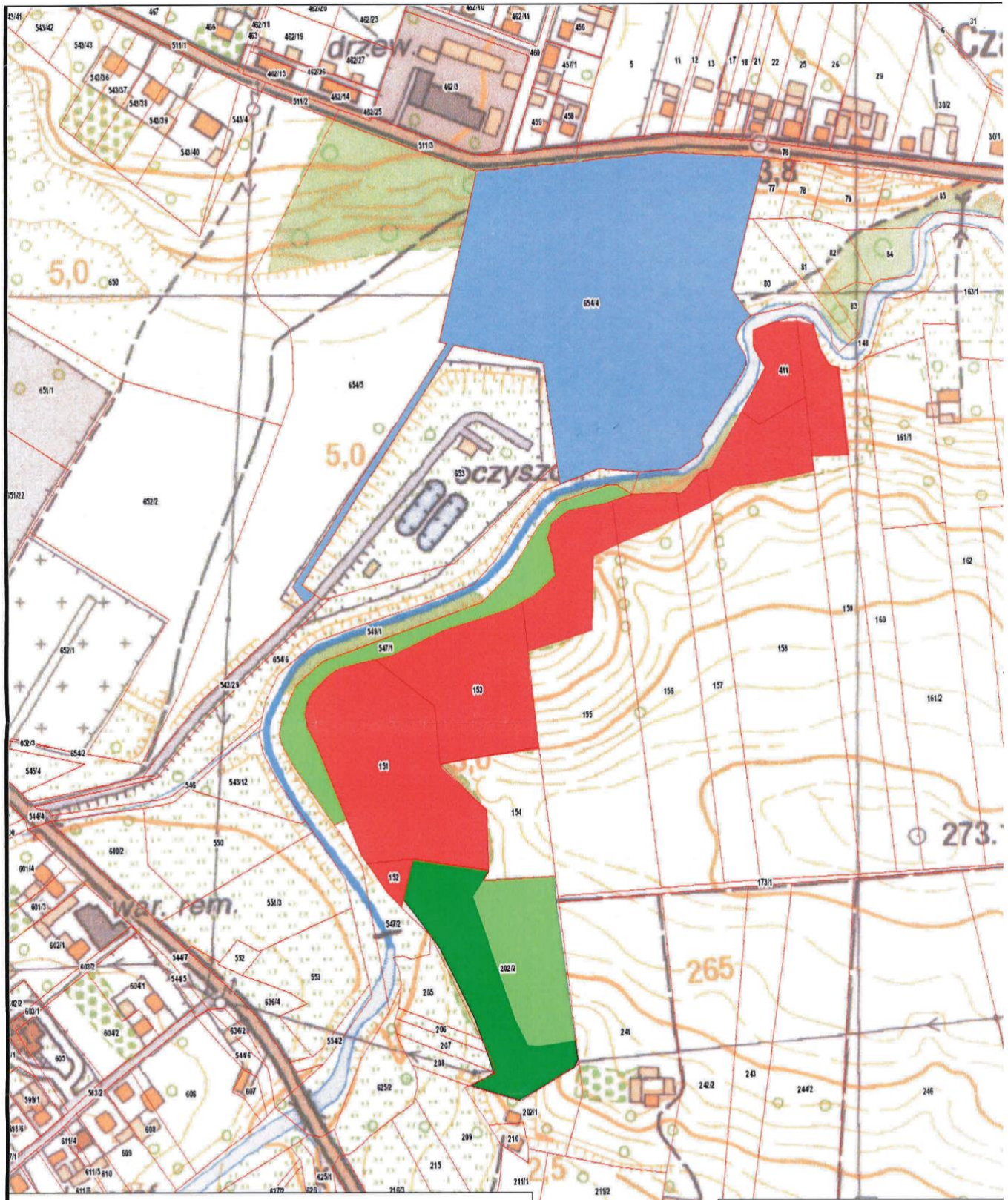
2. Działka nieruchomości gruntowej Skarbu Państwa w wieczystym użytkowaniu przez Świętokrzyski Park Narodowy, dla której prowadzona jest księga wieczysta KW nr KI1O/00046766/1 położona w gminie Nowa Słupia oznaczona w obrębie 0003 Cząstków, jako działka nr 202/2 o pow. 1,3000 ha. w granicach określonych na mapie stanowiącej załącznik nr 1 do uchwały.

§ 2. Wykonanie uchwały powierza się Wójtowi Gminy Nowa Słupia.

§ 3. Uchwała wchodzi w życie z dniem podpisania.

Przewodniczący Rady Gminy

mgr Sylwester Kozłowski



LEGENDA

- Działki
- 10 Numery działek
- Grunty Skarby Państwa w wiecznym użytkowaniu SPN projektowane do włączenia w granice Parku
- FORMY WŁASNOŚCI**
- WŁAŚCICIEL, WŁADAJĄCY**
- Grunty Skarby Państwa w wiecznym użytkowaniu SPN pozostające poza granicami Parku
- Grunty Skarby Państwa w wiecznym użytkowaniu SPN aktualnie położone w granicach Parku
- Grunty własności prywatnej aktualnie położone w granicach Parku

**Załącznik Nr 1
do Uchwały Nr XIX/5/16
Rady Gminy Nowa Słupia
z dnia 26 stycznia 2016 r.**

**SKALA
1:2500
1 cm=25 m**

Uzasadnienie

Świętokrzyski Park Narodowy w dniu 04.12.2015r. zwrócił się do Rady Gminy z prośbą o zmianę granic Świętokrzyskiego Parku Narodowego poprzez powiększenie jego obszaru o dwie nieruchomości położone na terenie Gminy.

Zgodnie z art. 10 ust. 2 ustawy z dnia 16 kwietnia 2004r. o ochronie przyrody określenie i zmiana granic parku narodowego może nastąpić po uzgodnieniu z organami uchwałodawczymi jednostek samorządu terytorialnego, na których obszarze działanie planuje się powyższe zmiany.

W tej sytuacji podjęcie uchwały przez Radę Gminy w powyższej sprawie jest prawnie i merytorycznie uzasadnione.