

## RAPORT O STANIE GMINY



## **Spis treści**

<b>1. CHARAKTERYSTYKA GMINY .....</b>	<b>4</b>
<b>DEMOGRAFIA, BEZROBOCIE, AKTYWNOŚĆ SPOŁECZNA .....</b>	<b>7</b>
<b>3. FINANSE GMINY .....</b>	<b>14</b>
<b>4. DZIAŁALNOŚĆ GOSPODARCZA.....</b>	<b>22</b>
<b>5. GRUNTY GMINNE I MIENIE KOMUNALNE .....</b>	<b>22</b>
<b>6. JAKOŚĆ I WARUNKI ŻYCIA MIESZKAŃCÓW – STAN PODSTAWOWEJ INFRASTRUKTURY SPOŁECZNEJ, INWESTYCJE GMINNE .....</b>	<b>24</b>
<b>7. POMOC SPOŁECZNA, BEZPIECZEŃSTWO MIESZKAŃCÓW GMINY .....</b>	<b>41</b>
<b>8. OŚWIATA.....</b>	<b>46</b>
<b>9. KULTURA I TURYSTYKA .....</b>	<b>52</b>
<b>10. INFORMACJA O REALIZACJI POLITYK, PROGRAMÓW I STRATEGII.....</b>	<b>53</b>
<b>11. REALIZACJA UCHWAŁ RADY MIEJSKIEJ.....</b>	<b>72</b>

Nowa Słupia 24 maj 2019 r.

***Szanowani Państwo!***

Mam przyjemność przedstawić Państwu raport o stanie Gminy Nowa Słupia.

Raport obrazuje aktualną sytuację naszej Gminy, obszar jej funkcjonowania a także zmiany zachodzące w 2018 r.

Zakres raportu przedstawia najistotniejsze dziedziny z życia Gminy w podziale na sfery, wskazując jednocześnie wieloaspektowość zjawisk oraz kierunków zmian zachodzących w Gminie Nowa Słupia.

Raport to także podsumowanie działań podjętych i kontynuowanych w kolejnych latach, to materiał do dyskusji oraz oceny, a w konsekwencji punkt wyjścia do aktywności samorządu i mieszkańców w najbliższej przyszłości.

Skupienie wysiłków na najistotniejszych dla rozwoju naszej Gminy przedsięwzięciach stanowi obowiązek Burmistrza, Rady Miejskiej oraz pracowników Urzędu Miasta i Gminy i jej jednostek podległych natomiast od organizacji i instytucji oraz przedsiębiorstw, a w szczególności mieszkańców wymaga aktywnego współdziałania w ich realizacji.

Wyrażam głębokie przekonanie, że publikacja ta stanie się dla każdego czytelnika ważnym i cennym zbiorem wiedzy o naszej Gminie, jej mieszkańcach, sferach życia, tempie i kierunkach rozwoju społeczno – gospodarczego, kulturowego, edukacyjnego głównie w kontekście obowiązującej Strategii Rozwoju Gminy Nowa Słupia na lata 2016 – 2023.

*Burmistrz Miasta i Gminy Nowa Słupia*

*Andrzej Gąsior*

## 1. CHARAKTERYSTYKA GMINY

Gmina Nowa Słupia to obszar o charakterze wiejskim. Położona jest w północnej części województwa świętokrzyskiego i we wschodniej części ziemskiego powiatu kieleckiego. Graniczy z gminami: Bieliny, Bodzentyn, Pawłów, Waśniów i Łągów.

Gmina administracyjnie wchodzi w skład największego powiatu w Polsce – kieleckiego. Jej obszar położony w Górach Świętokrzyskich obejmuje wschodnią część Pasma Łysogór z kulminacją Świętego Krzyża oraz fragment zachodniej części Pasma Jeleniewskiego. W północnej części gminy punktem dominującym jest Góra Chełmowa. Znaczna część obszaru Gminy leży w strefie obszarów chronionych Świętokrzyskiego Parku Narodowego i Jeleniowskiego Parku Krajobrazowego.

Wiodącą funkcją Gminy Nowa Słupia jest rolnictwo, zaś rozwijającą się funkcją jest turystyka. Przez jej teren przebiegają trzy ważne drogi wojewódzkie o znaczeniu regionalnym.

- 751 – Suchedniów – Bodzentyn – Nowa Słupia – Ostrowiec Św.
- 753 – Wola Jachowa – Nowa Słupia.
- 756 – Starachowice – Nowa Słupia – Łągów – Stopnica.

*Zdjęcie Nr 1 Położenie Gminy Nowa Słupia*



*Źródło: zasoby Urzędu Miasta i Gminy w Nowej Słupii*

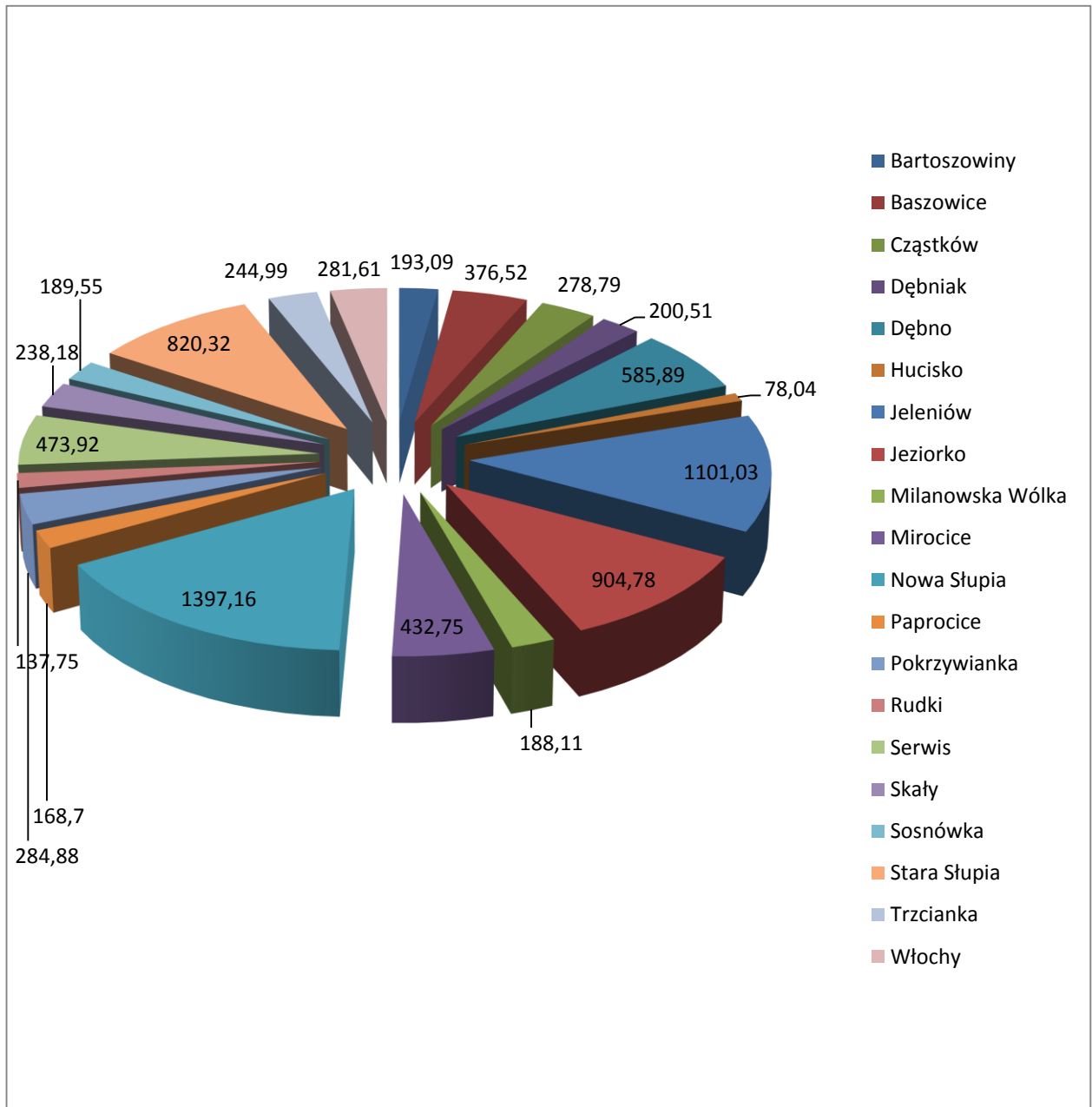
Całkowita powierzchnia Gminy wynosi **8577 ha**. Strukturę terytorialną Gminy Nowa Słupia stanowią miejscowości tworzące 20 sołectw:

*Tab. 1 Powierzchnia sołectw*

<b>Lp.</b>	<b>Sołectwo</b>	<b>Powierzchnia w hektarach</b>
1.	Bartoszewiny	193,09
2.	Baszowice	376,52
3.	Cząstków	278,79
4.	Dębniak	200,51
5.	Dębno	585,89
6.	Hucisko	78,04
7.	Jeleniów	1101,03
8.	Jeziorko	904,78
9.	Milanowska Wólka	188,11
10.	Mirocice	432,75
11.	Nowa Słupia	1397,16
12.	Paprocice	168,70
13.	Pokrzywianka	284,88
14.	Rudki	137,75
15.	Serwis	473,92
16.	Skały	238,18
17.	Sosnówka	189,55
18.	Stara Słupia	820,32
19.	Trzcianka	244,99
20.	Włochy	281,61

*Zródło: opracowanie własne*

Wykres Nr 1. Powierzchnia sołectw w ujęciu graficznym



Źródło: opracowanie własne

## DEMOGRAFIA, BEZROBOCIE, AKTYWNOŚĆ SPOŁECZNA

### Demografia

Na dzień 31 grudnia 2018 r. Gmina Nowa Słupia liczyła 9778 mieszkańców. Największą pod względem ludności miejscowością są Rudki – 1530. Najmniejsze miejscowości gminne to: Hucisko, Skąły oraz Trzcianka.

Większą część ludności gminy stanowią kobiety - jest ich 4980 co stanowi prawie 51% mieszkańców.

*Tab. 2 Liczba mieszkańców w Gminie Nowa Słupia w latach 2010 – 2018*

<i>Miejscowość</i>	<i>2010</i>	<i>2011</i>	<i>2012</i>	<i>2013</i>	<i>2014</i>	<i>2015</i>	<i>2016</i>	<i>2017</i>	<i>2018</i>
<i>Bartoszewiny</i>	256	264	266	269	268	261	262	264	268
<i>Baszowice</i>	344	354	365	370	364	375	370	365	359
<i>Cząstków</i>	436	438	453	457	465	460	456	452	449
<i>Dębniak</i>	229	230	236	238	238	246	238	237	235
<i>Dębno</i>	472	485	500	503	504	495	485	485	485
<i>Hucisko</i>	92	93	93	94	94	95	96	92	94
<i>Jeleniów</i>	580	588	596	621	624	618	625	614	622
<i>Jeziorko</i>	768	764	778	789	788	778	772	763	762
<i>Milanowska Wólka</i>	230	224	227	229	231	223	229	227	222
<i>Mirocice</i>	511	513	520	532	537	542	525	544	538
<i>Nowa Słupia ( w tym Świąty Krzyż)</i>	1350	1352	1391	1424	1414	1408	1389	1376	1387
<i>Paprocice</i>	185	186	188	189	187	191	191	197	199
<i>Pokrzywianka</i>	314	316	328	326	324	320	315	313	308
<i>Rudki</i>	1483	1501	1539	1583	1593	1562	1568	1525	1530
<i>Serwis</i>	319	315	321	324	325	324	326	331	332

<i>Skatły</i>	165	167	168	168	171	169	168	169	170
<i>Sosnówka</i>	478	477	490	505	506	492	480	485	489
<i>Stara Słupia</i>	865	889	924	963	957	962	954	937	928
<i>Trzcianka</i>	166	168	173	178	175	174	169	167	170
<i>Włochy</i>	226	228	236	237	235	234	225	224	231
<b>Ogółem:</b>	<b>9469</b>	<b>9552</b>	<b>9792</b>	<b>9999</b>	<b>10000</b>	<b>9929</b>	<b>9843</b>	<b>9754</b>	<b>9778</b>

*Źródło: opracowanie własne na podstawie danych z Ewidencji Ludności Urzędu Miasta i Gminy Nowa Słupia.*

*Tab.3. Struktura wiekowa ludności w Gminie Nowa Słupia w 2018 r.*

Grupy wiekowe	Ogółem		Ogółem mężczyzn		Ogółem kobiet	
	Liczba	Udział	Liczba	Udział	Liczba	Udział
0-6 lat	652	6,66%	336	7,02%	316	6,34%
7-15 lat	853	8,73%	422	8,80%	431	8,65%
16-19 lat	395	4,03%	194	4,03%	201	4,04%
20-60 lat	5595	57,22%	2874	59,90%	2721	54,64%
>60 lat	2283	23,36%	972	20,25%	1311	26,33%
<b>Ogółem:</b>	<b>9778</b>	<b>100%</b>	<b>4798</b>	<b>100%</b>	<b>4980</b>	<b>100%</b>

*Źródło: opracowanie własne na podstawie danych z Ewidencji Ludności Urzędu Miasta i Gminy Nowa Słupia*

Udział poszczególnych grup wiekowych w ogólnej strukturze mieszkańców przedstawiono w podziale na płeć w powyższej tabeli. Widoczna jest przewaga mężczyzn w grupie 20 – 60 lat. Kobiety stanowią znaczną większość w przedziale najstarszych mieszkańców.

Przyrost naturalny w Gminie utrzymuje stan ujemny, nie wskazując jednak na stałą tendencję. Liczba zgonów i urodzeń odnotowanych w Gminie jest zróżnicowana.

*Tab.4 Przyrost naturalny na terenie gminy w latach 2014-2018*

<b>Rok</b>	<b>Liczba zgonów</b>	<b>Liczba urodzeń</b>
2014	103	79
2015	114	108
2016	109	81
2017	122	106
2018	104	96

*Źródło: opracowanie własne na podstawie danych z Ewidencji Ludności Urzędu Miasta i Gminy Nowa Słupia*

### **Bezrobocie**

Pod koniec 2018 roku bez pracy pozostawało 483 osób, w tym 248 kobiet.

Najwięcej osób bezrobotnych znajduje się w wieku produkcyjnym, najmniej w wieku poprodukcyjnym.

*Tab.5 Bezrobotni z terenu gminy Nowa Słupia w podziale na wiek w latach 2017-2018*

<b>Bezrobotni z terenu gminy Nowa Słupia w podziale na wiek</b>	<b>31.12.2017</b>		<b>31.12.2018</b>	
	<b>Ogółem</b>	<b>Kobiety</b>	<b>Ogółem</b>	<b>Kobiety</b>
18-24	107	47	88	46
25-34	182	111	173	106
35-44	90	46	76	42
45-54	75	38	73	38
44-59	51	15	44	16
Powyżej 60 roku życia	23	0	29	0
<b>Ogółem</b>	<b>528</b>	<b>257</b>	<b>483</b>	<b>248</b>

*Źródło: dane z Powiatowego Urzędu Pracy w Kielcach*

*Tab.6 Bezrobotni z terenu Gminy Nowa Słupia wg. stażu pracy w latach 2017-2018*

Bezrobotni z terenu gminy Nowa Słupia wg. stażu pracy	31.12.2017		31.12.2018	
	Ogółem	Kobiety	Ogółem	Kobiety
Do 1 roku	109	62	96	49
1-5 lat	123	52	133	73
5-10 lat	69	34	72	34
10-20 lat	63	19	57	18
20-30 lat	23	6	15	6
30 lat i więcej	13	2	10	1
Bez stażu	128	82	100	67
<b>Ogółem</b>	<b>528</b>	<b>257</b>	<b>483</b>	<b>248</b>

*Źródło: dane z Powiatowego Urzędu Pracy w Kielcach*

Największą grupę bezrobotnych, stanowią osoby z małym doświadczeniem zawodowym, aktywne na rynku pracy od 1 – 5 lat, do 1 roku, a także dopiero na niego wchodzące bez doświadczenia zawodowego. Najniższe bezrobocie odnotowuje się w grupie z największym stażem, powyżej 30 lat.



Powiatowy Urząd Pracy w Kielcach we współpracy z Gminą Nowa Słupia wdraża instrumenty, które mają aktywizować zawodowo osoby znajdujące się obecnie poza rynkiem pracy. Do działań tych należą przede wszystkim: prace interwencyjne, roboty publiczne, podjęcie pracy w ramach refundacji kosztów zatrudnienia, refundacja składek na ubezpieczenie społeczne, pomoc w rozpoczęciu własnej działalności gospodarczej, finansowanie szkoleń i staży. Udział mieszkańców Gminy Nowa Słupia w tego rodzaju wsparciu przedstawia kolejna tabela.

*Tab. 7 Liczba osób bezrobotnych z terenu Gminy Nowa Słupia skierowanych na poszczególne formy wsparcia*

<b>Liczba osób bezrobotnych z terenu gminy Nowa Słupia skierowanych na poszczególne formy wsparcia</b>	<b>Ogółem w 2017</b>	<b>Ogółem w 2018</b>
Prace interwencyjne	17	35
Roboty publiczne	26	4
Działalność gospodarcza	12	5
Szkolenia	31	30
Staże	284	224
Prace społecznie użyteczne	19	21
Refundacja stanowisk pracy	23	13
Refundacja składek osób do 30 roku życia	17	1
<b>Ogółem</b>	<b>429</b>	<b>333</b>

*Źródło: dane z Powiatowego Urzędu Pracy w Kielcach*

### **Aktywność społeczna**

Zasady współpracy gmin z organizacjami pozarządowymi określa ustawa z dnia 24 kwietnia 2003 r. o działalności pożytku publicznego i o wolontariacie. Corocznie Rada Gminy przyjmuje Program Współpracy z Organizacjami Pozarządowymi, określający cele i zasady współpracy jednostki z trzecim sektorem. Gmina przekazuje do realizacji organizacjom działania własne według zasady pomocniczości.

Współpraca między Gminą Nowa Słupia, a organizacjami w 2018 r. miała formę finansową oraz pozafinansową.

Współpraca finansowa polegała na udzielaniu podmiotom dotacji na realizację zadań własnych w formie:

- 1) zlecenia podmiotom realizacji zadań publicznych w trybie otwartego konkursu ofert lub z pominięciem konkursu, na zasadach określonych w ustawie,
- 2) udzielania dotacji celowych klubom sportowym na podstawie ustawy z dnia 25 czerwca 2010 r. o sporcie,
- 3) udzielania dotacji celowych podmiotom w trybie art.221 ustawy o finansach publicznych

Do współpracy o charakterze pozafinansowym należy zaliczyć przede wszystkim:

- a) możliwość korzystania przez organizacje z miejsc dla prowadzenia działalności – do dyspozycji organizacji znajdowały się boiska i obiekty sportowe na terenie gminy
- b) wzajemne informowanie się o planowanych kierunkach działalności
- c) udzielanie wsparcia merytorycznego organizacjom pozarządowym przez pracowników Urzędu Gminy
- d) promocję działalności organizacji pozarządowych i innych podmiotów na stronie internetowej Urzędu.



*Tab. 8. Wykaz organizacji pozarządowych działających na terenie gminy*

<b>Lp.</b>	<b>Nazwa organizacji</b>	<b>Adres</b>
1.	Stowarzyszenie na Rzecz Rozwoju Oświaty w Starej Słupi „Szklany Dom”	Stara Słupia 78
2.	Stowarzyszenie Rozwoju Wsi Jeleniów „Razem dla Przyszłości”	Jeleniów
3.	Stowarzyszenie Rozwoju Wsi Mirocice, Hucisko, Baszowice	Mirocice 42a
4.	Stowarzyszenie Zdrowy Człowiek "Emeryk"	Nowa Słupia ul. Rynek 15
5.	Stowarzyszenie Aktywni i Zdrowi „NOVUM”	Nowa Słupia ul. Rynek 15
6.	Świętokrzyskie Stowarzyszenie na Rzecz Osób Niepełnosprawnych Dorosłych, Dzieci i Młodzieży – ich Rodzin i Opiekunów oraz Osób Zagrożonych Wykluczeniem Społecznym „NADZIEJA”	Nowa Słupia ul. Rynek 15
7.	Stowarzyszenie Przyjaciół Szkoły w Pokrzywiance	Pokrzywianka 33
8.	Stowarzyszenie PRO SPORT Rudki	Rudki ul. Spółdzielcza 10/9

9.	Stowarzyszenie Towarzystwo Przyjaciół Rudek	Rudki , ul. Stanisława Staszica 8
10.	Gminny Klub Sportowy	Rudki , ul. Stanisława Staszica 1
11.	Stowarzyszenie Sportowe "Pantera"	Nowa Słupia, ul. Partyzantów 3a
12.	Stowarzyszenie Rozwoju Wsi Dębna i Jeziorka	Jezioro 123a
13.	Stowarzyszenie Na Rzecz Ekorozwoju Wsi w Paprocicach	Paprocice 1a
14.	Towarzystwo Przyjaciół Nowej Słupi	Nowa Słupia ul. Świętokrzyska 53A
15.	Stowarzyszenie Agroturystyki „Łysogóry”	Nowa Słupia, ul. Stanisława Staszica 22B
16.	Stowarzyszenie Emerytów i Rencistów „Słoneczna Jesień”	Rudki, ul. Staszica 8
<b>Ochotnicze Straże Pożarne</b>		
1.	Ochotnicza Straż Pożarna Włochy	Włochy 51
2.	Ochotnicza Straż Pożarna w Nowej Słupi	Nowa Słupia, ul. Kielecka 25
3.	Ochotnicza Straż Pożarna w Starej Słupi	Stara Słupia 25A
4.	Ochotnicza Straż Pożarna w Paprocice	Paprocice 10
5.	Ochotnicza Straż Pożarna w Mirocicach	Mirocice 54
6.	Ochotnicza Straż Pożarna w Sosnowce	Sosnowka 13A
<b>Koła Gospodyń Wiejskich</b>		
1.	Koło Gospodyń Wiejskich „Chelmowianki”	Serwis 28
2.	Koło Gospodyń Wiejskich „Modrzewianki”	Cząstków 71
3.	Koło Gospodyń Wiejskich „Wesołe Kumoszki”	Nowa Słupia, ul. Stanisława Staszica 16
4.	Koło Gospodyń Wiejskich Mirocice	Mirocice 27
5.	Koło Gospodyń Wiejskich Baszowice	Baszowice 47
6.	Koło Gospodyń Wiejskich Stara Słupia „Niezapominajki”	Stara Słupia 12
7.	Koło Gospodyń Wiejskich „Bartoszewianki”	Bartoszewiny
8.	Koło Gospodyń Wiejskich „Trzciankowanie ”	Trzcianka
9.	Koło Gospodyń Wiejskich „Paprotki”	Paprocice
<b>Pozostałe instytucje</b>		
1.	Koło Łowieckie „Łagów” z siedzibą w Nowej Słupi	Sarnia Zwola 9B
2.	Gminne Koło Pszczelarzy w Nowej Słupi	Dębno 51
3.	Gminne Koło Wędkarskie w Rudkach	Rudki, ul. Górnicza 8/3
4.	Związek Kombatantów RP i Byłych Więźniów Politycznych	Milanowska Wólka 18

*Źródło: Opracowanie własne*

### 3. FINANSE GMINY

Budżet Gminy stanowi bilans jej dochodów i wydatków. Układ wydatków i dochodów Gminy Nowa Słupia na przestrzeni ostatnich czterech lat przedstawiono w poniższej tabeli.

*Tab. 9 Poziom wydatków i dochodów budżetowych Gminy*

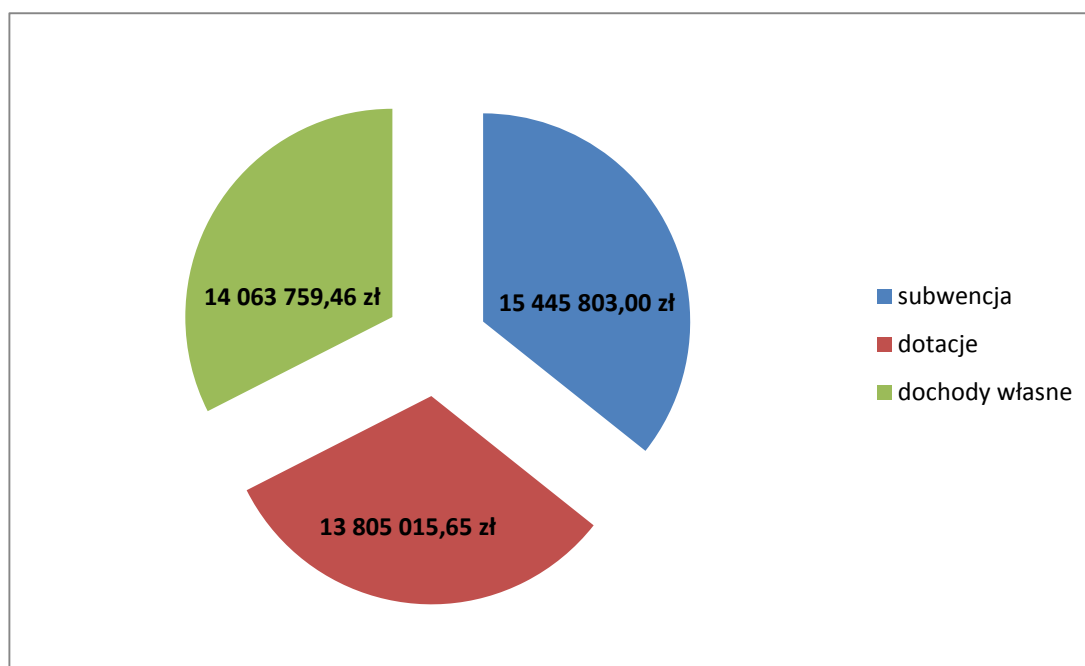
Rok	Kwota dochodów	Kwota wydatków
2014	31.016.252,38	29.986.630,48
2015	31.638.169,07	31.950.501,84
2016	36.939.753,93	35.370.649,85
2017	39.935.390,68	38.186.638,66
2018	43.314.578,11	51.935.285,38

*Źródło: Opracowanie własne*

#### Dochody

Udział poszczególnych składników struktury dochodów Gminy za 2018 przedstawiono na wykresie.

*Wykres 3. Struktura dochodów budżetowych*



*Źródło: Opracowanie własne*

W całym analizowanym okresie dominującym elementem dochodów były subwencje oraz dotacje celowe. Znaczny wkład w budżet stanowiły dochody własne. Największym źródłem podatkowych dochodów są udziały w podatku dochodowym oraz wpływy z podatków lokalnych.

Zgodnie z ustawą o podatkach i opłatach lokalnych głównymi podatkami są podatki: od nieruchomości, od środków transportowych, podatek leśny, podatek rolny oraz podatek od czynności cywilno-prawnych. Rosnący udział podatków i opłat lokalnych w strukturze dochodów Gminy jest oczekiwaną tendencją zmian. Jego wzmacniająca się pozycja przekłada się na większą niezależność i stabilność finansową Gminy oraz przyczynia się do pozytywnego zjawiska, jakim jest pluralizm źródeł dochodów jednostki.

Wielkość tych składników oraz ich udział w ogólnych dochodach Gminy przedstawiono w poniższej tabeli.

*Tab. 10 Stosunek podatków i opłat lokalnych do dochodów ogółem w latach 2014-2018*

<b>Rok</b>	<b>Dochody ogółem (w z ł)</b>	<b>Podatki i opłaty lokalne</b>	<b>Procentowy udział podatków i opłat lokalnych w dochodach ogółem</b>
2014	31.016.252,38	2.456.891,51	7,92
2015	31.638.169,07	2.677.190,54	8,46
2016	36.939.753,93	2.740.929,60	7,41
2017	39.935.390,69	2.798.410,79	7,00
2018	43.314.578,11	2.601.851,54	6,01

*Źródło: Opracowanie własne*

W latach 2014–2018 udział podatków i opłat lokalnych w dochodach budżetu wykazywał nieznaczne wahania. Największy udział podatków i opłat lokalnych w finansach Gminy miał miejsce w 2015 roku, a najmniejszy w 2018.

Strukturę podatków i opłat na przestrzeni ostatnich 4 lat przedstawia tabela.

*Tab. 11 Struktura podatków i opłat lokalnych w latach 2015-2018*

<b>Wyszczególnienie</b>	<b>2014</b>	<b>2015</b>	<b>2016</b>	<b>2017</b>	<b>2018</b>
Podatek od nieruchomości	1.199.736,84	1.275.606,16	1.185.601,30	1.254.956,48	988.037,24
Podatek rolny	455.488,62	460.704,34	413.388,37	415.448,41	411.618,17
Podatek leśny	48.335,77	53.293,88	57.775,94	58.833,85	60.670,62
Podatek od środków transportu	109.943,70	100.316,30	87.321,50	86.742,00	103.135,40
Opłata targowa	39.494,50	38.994,50	123.699,00	112.166,00	99.841,00
Opłata eksploatacyjna	16.076,40	133.983,00	127.978,00	103.983,00	184.791,20
Opłata skarbowa	25.155,00	25.067,00	28.834,00	30.937,00	28.776,00
Opłata za użytkowanie wieczyste gruntów	6.681,88	8.462,00	29.582,37	51.860,36	53.975,18
Opłaty za zezwolenie na sprzedaż alkoholu	143.700,90	154.210,77	157.107,91	172.530,78	170.293,52
Opłata za gospodarowanie odpadami	409.233,00	419.792,40	505.829,90	497.590,32	488.791,11
Opłata za zajęcie pasa drogowego	684,93	5.007,38	22.171,45	9.558,67	10.561,36
Opłata za dzierżawę obwodów łowieckich	1.481,05	1.314,15	1.021,05	989,61	989,14
Opłata produktowa	878,92	438,66	359,81	282,66	215,60
Opłata za trwałe zarząd, użytkowanie i służebność	-	-	156,00	2.531,60	156,00
Opłata komunikacyjna	-	-	103,00	-	-
<b>Ogółem</b>	<b>2.456.891,51</b>	<b>2.677.190,54</b>	<b>2.740.929,60</b>	<b>2.798.410,79</b>	<b>2.601.851,54</b>

*Źródło: Opracowanie własne*

Kształtowanie się dochodów Gminy z podatków i opłat lokalnych wskazuje na zdecydowaną przewagę środków pochodzących z podatku od nieruchomości. Ten dochód Gminy jest właściwy ze względu na położenie nieruchomości i obciążone są nim grunty, budynki i ich części oraz budowle, związane z prowadzeniem działalności gospodarczej.

Udział pozostałych podatków i opłat jest już o wiele mniejszy. Następny w kolejności wpłat do budżetu, ze względu na rolniczy charakter jednostki, jest podatek rolny, którego stawki na przestrzeni ostatnich lat były nie wiele zmieniane.

Podatnikami podatku rolnego są osoby fizyczne, osoby prawne, jednostki organizacyjne, w tym spółki, nieposiadające osobowości prawnej, będące:

- właścicielami gruntów
- posiadaczami samoistnymi gruntów
- użytkownikami wieczystymi gruntów
- posiadaczami gruntów, stanowiących własność Skarbu Państwa lub jednostki samorządu terytorialnego.

Podstawę opodatkowania podatkiem rolnym stanowi:

- dla gruntów gospodarstw rolnych – liczba hektarów przeliczeniowych ustalana na podstawie powierzchni, rodzajów i klas użytków rolnych wynikających z ewidencji gruntów i budynków oraz zaliczenia do okręgu podatkowego;
- dla pozostałych gruntów – liczba hektarów wynikająca z ewidencji gruntów i budynków

Znaczący udział w dochodach Gminy stanowią udziały w podatkach dochodowych od osób fizycznych i prawnych będących dochodem budżetu Państwa. Szczegółowo kształtowanie się tego źródła dochodów Gminy przedstawiono w tabeli.

*Tab. 12 Stosunek udziału w podatku dochodowym od dochodów ogółem.*

<b>Rok</b>	<b>Dochody ogółem (w z ł)</b>	<b>Dochody j.s.t z podatków dochodowych od osób fizycznych i prawnych</b>	<b>Udział % w dochodach ogółem</b>
2014	31.016.252,38	3.536.796,37	11,40
2015	31.638.169,07	4.065.970,11	12,85
2016	36.939.753,93	4.273.850,96	11,56
2017	39.935.390,69	4.774.736,81	11,96
2018	43.314.578,11	5.606.653,85	12,94

*Źródło: Opracowanie własne*

Wpływy z podatku dochodowego od osób fizycznych i prawnych w analizowanym okresie znajdują się w przedziale 11,4%–12,94% ogółu dochodów budżetowych. Podobnie jak w przypadku podatków i opłat lokalnych, widoczny jest wzrost wpływów z tego źródła na

przestrzeni ostatnich 5 lat (2014–2018). Największy przyrost miał miejsce w 2018 roku, kiedy wartość ta wzrosła w porównaniu do roku 2014 o 2.069.857,48 zł.

Tabela zamieszczona poniżej wskazuje, iż zdecydowana większość dochodów w ramach analizowanej kategorii pochodzi z podatku dochodowego od osób fizycznych.

*Tab.13 Wpływy z podatku dochodowego od osób fizycznych i prawnych w latach 2014-2018*

<b>Wyszczególnienie</b>	<b>2014</b>	<b>2015</b>	<b>2016</b>	<b>2017</b>	<b>2018</b>
Podatek od osób fizycznych	3.507.735,00	4.051.681,00	4.261.402,00	4.752.295,00	5.578.733,00
Podatek od osób prawnych	29.061,37	14.289,11	12.448,96	22.441,28	27.920,85
<b>Ogółem:</b>	<b>3.536.796,37</b>	<b>4.065.970,11</b>	<b>4.273.850,96</b>	<b>4.774.736,81</b>	<b>5.606.653,85</b>

*Źródło: Opracowanie własne*



Istotny wpływ do budżetu Gminy stanowią subwencje, czyli bezzwrotne, ogólne, bezwarunkowe i nieodpłatne świadczenia Państwa na rzecz podmiotów publicznych, w tym jednostek samorządu terytorialnego. Są to subwencje: oświatowe, ogólne – część wyrównawcza oraz ogólne – część równoważąca. Kwoty subwencji dla Gminy na przestrzeni ostatnich 5 lat przedstawiono w poniższej tabeli.

*Tab. 14 Stosunek subwencji do dochodów ogółem w latach 2014 -2018*

<b>Wyszczególnienie</b>	<b>2014</b>	<b>2015</b>	<b>2016</b>	<b>2017</b>	<b>2018</b>
Subwencja oświatowa	8.836.034,00	9.004.925,00	8.886.527,00	8.856.573,00	9.053.090,00
Subwencja ogólna - część wyrównawcza	4.953.195,00	5.030.626,00	5.785.829,00	5.883.175,00	6.337.122,00
Subwencja ogólna - część równoważąca	41.453,00	-	49.832,00	4.556,00	55.591,00
Uzupełnienie subwencji ogólnej	89.382,00	132.637,00	93.638,00	193.538,00	-
<b>Razem:</b>	<b>13.920.064,00</b>	<b>14.168.188,00</b>	<b>14.815.826,00</b>	<b>14.937.842,00</b>	<b>15.445.803,00</b>
<b>Dochody ogółem</b>	<b>31.016.252,38</b>	<b>31.638.169,07</b>	<b>36.939.753,93</b>	<b>39.935.390,69</b>	<b>43.314.578,11</b>
<b>Stosunek subwencji do dochodów budżetu</b>	<b>44,87%</b>	<b>44,78%</b>	<b>40,10%</b>	<b>37,41%</b>	<b>35,66%</b>

*Źródło: Opracowanie własne*

Subwencje znajdują się na pierwszym miejscu pod względem wpływów generowanych do budżetu. W badanym okresie wartość subwencji stanowiła średnio około 40% wszystkich wpływów, przy zdecydowanej przewadze subwencji oświatowych.

Dotacje celowe stanowią środki z budżetu Państwa, przekazywane na realizację przede wszystkim zadań zleconych, zadań określonych ustawą oraz bieżących zadań własnych jednostki.



*Tab.15 Stosunek dotacji celowych do dochodów budżetu w latach 2014 -2018*

<b>Wyszczególnienie</b>	<b>2014</b>	<b>2015</b>	<b>2016</b>	<b>2017</b>	<b>2018</b>
Dotacje celowe – zadania własne	2.141.205,91	2.288.330,31	2.344.342,81	2.090.665,39	1.918.697,69
Dotacje celowe – zadania zlecone	4.203.749,03	4.266.336,18	10.083.637,36	11.809.085,98	11.886.317,96
<b>Razem:</b>	<b>6.344.954,94</b>	<b>6.554.666,49</b>	<b>12.427.980,17</b>	<b>13.899.751,37</b>	<b>13.805.015,65</b>
Dochody ogółem	31.016.252,38	31.638.169,07	36.939.753,93	39.935.390,69	43.314.578,11
Stosunek dotacji celowych do dochodów budżetu %	<b>20,45%</b>	<b>20,71%</b>	<b>33,64%</b>	<b>34,81%</b>	<b>31,88%</b>

*Źródło: Opracowanie własne*

## **Wydatki**

Najważniejszą kategorię wydatków budżetowych w 2018 roku stanowią koszty związane z pomocą społeczną oraz świadczeniami rodzinnymi. Wydatki w działach 852 oraz 855 stanowią prawie 27% ogólnej kwoty wydatków. Inną kategorią kosztów, której udział oscyluje wokół wartości 26% są wydatki na oświatę.



*Tab.16 Wydatki Gminy Nowa Słupia w latach 2016-2018*

<b>Dział</b>	<b>Kategoria</b>	<b>2016</b>	<b>2017</b>	<b>2018</b>
010	Rolnictwo i łowiectwo	848.962,98	488.975,11	498.573,91
400	Wytwarzanie i zaopatrywanie w energię elektryczną, gaz i wodę	807.863,52	601.633,19	615.556,72
600	Transport i łączność	1.412.975,33	1.915.583,75	1.898.033,14
630	Turystyka	16.305,35	303.665,34	316.160,00
700	Gospodarka mieszkaniowa	311.509,62	461.472,76	7.597.269,29
710	Działalność usługowa	18.000,00	160.351,22	2.139.585,02
720	Era komputera	-	-	43.620,00
750	Administracja publiczna	4.238.711,27	4.372.655,58	3.921.190,15
751	Urzędy naczelnych organów władzy państwowej, kontroli i ochrony prawa oraz sądownictwa	9.594,80	2.048,00	85.810,30
754	Bezpieczeństwo publiczne i ochrona prawna	142.269,29	435.754,62	1.451.457,53
756	Dochody od osób prawnych, od osób fizycznych i od innych jednostek nieposiadających osobowości prawnej oraz wydatki związane z ich poborem	50.282,00	50.980,52	65.055,47
757	Obsługa długu publicznego	614.807,17	512.314,95	537.226,43
758	Różne rozliczenia	-	-	141,28
801	Oświata i wychowanie	11.583.044,04	11.956.639,78	12.879.484,73
851	Ochrona zdrowia	173.454,68	179.889,49	181.487,47
852	Pomoc społeczna	11.968.287,02	2.182.378,15	2.352.266,62
853	Pozostała działalność w zakresie polityki społecznej	0	75.321,25	104.161,56
854	Edukacyjna opieka wychowawcza	375.188,67	352.825,74	369.416,81
855	Rodzina	-	11.518.489,59	11.639.147,84
900	Gospodarka komunalna i ochrona środowiska	1.496.959,30	1.537.870,74	2.703.252,14
921	Kultura i ochrona dziedzictwa narodowego	697.153,27	877.276,89	794.481,91
926	Kultura fizyczna i sport	605.281,54	200.511,99	1.741.906,87
<b>Razem</b>		<b>35.370.649,85</b>	<b>38.186.638,66</b>	<b>51.936.285,38</b>

*Źródło: Opracowanie własne*

#### **4. DZIAŁALNOŚĆ GOSPODARCZA**

Od 1 stycznia 2012 r. w całym kraju wprowadzono zmiany w rejestracji przedsiębiorców. Gminne rejestry przedsiębiorców zastąpiła Centralna Ewidencja i Informacja Działalności Gospodarczej prowadzona przez Ministra Gospodarki, w związku z tym baza przedsiębiorców prowadzących działalność na terenie gminy Nowa Słupia przekazana została do CEIDG. Przedsiębiorca z dowolnego miejsca w kraju może założyć, zmienić, zawiesić, wznowić oraz wyrejestrować swoją działalność.

Branżowość przedsiębiorstw z obszaru gminy Nowa Słupia jest zróżnicowana. Wiodącymi gałęziami gospodarki na obszarze gminy są usługi budowlane, sprzedaż hurtowa i detaliczna, konserwacja i naprawa pojazdów samochodowych.

Na dzień 31 grudnia 2018 r. w gminie Nowa Słupia zostało zarejestrowanych 34 działalności gospodarczych. Zmian w ewidencji działalności gospodarczej zarejestrowano 119.

Zawieszono 34 - krotnie prowadzenie działalności, natomiast wznowiono 12. Całkowitego zaprzestania prowadzenia działalności gospodarczej zarejestrowano 27.

Obecnie na terenie gminy występuje 322 aktywnych podmiotów gospodarczych, w tym 6 spółek.

#### **5. GRUNTY GMINNE I MIENIE KOMUNALNE**

Według stanu na dzień 31 grudnia 2018 r. powierzchnia ewidencyjna gminy wynosi 8577 ha. Na terenie gminy przeważają użytki rolne, które stanowią ponad 67% obszaru gminy . Niecałe 29% obszaru gminy to grunty leśne oraz grunty zadrzewione i zakrzewione. Grunty zabudowane i zurbanizowane stanowią ponad 3 % wszystkich terenów gminy. Terenami najbardziej zurbanizowanymi są miejscowości Rudki oraz Nowa Słupia.

##### ***Grunty gminne***

Powierzchnia gruntów będących własnością, współwłasnością i uznanych za mienie gminne gminy Nowa Słupia wynosi 101,0791 ha (własność i mienie gminne – 96,1002 ha, współwłasność – 4,9789 ha) z czego w granicach administracyjnych gminy znajduje się 99,9041 ha (po odjęciu powierzchni gruntów pod ujęciem wody w Woli Zamkowej, gm.

Łągów – 1 ,1750 ha). Tereny znajdujące się w zasobie wykorzystywane są na realizację celów publicznych, a także pozostawione są w depozycie (nieruchomości te mogą zostać zbyte, a także udostępniane m. in. w dzierżawę i najem w celu pozyskania dochodów przeznaczonych na realizację zadań gminy - zabezpieczenie funkcjonowania administracji zaspokojenia potrzeb użyteczności publicznej społeczeństwa).

### ***Sprzedaż***

W zasobie depozytowym znajdują się między innymi grunty, które mogą zostać przeznaczone do zbycia. Dochody jakie osiągnęła gmina ze sprzedaży w 2018 r. wyniosły 21 419,20 zł. W roku 2018 sprzedano na rzecz najemcy działkę nr ewid. 1141 o powierzchni 0,0291 ha w obrębie Nowa Słupia zabudowaną budynkiem mieszkalnym ul. Staszica 6. Do budżetu gminy w 2018 roku wpłynęła także rata ze sprzedaży nieruchomości w miejscowości Włochy (sprzedana w 2016 r.).

### ***Użytkowanie wieczyste***

Na dzień 31 grudnia 2018 r. gmina posiada 13,7109 ha gruntów oddanych w użytkowanie wieczyste. Z tego tytułu w roku 2018 osiągnęła dochód w wysokości 53 975,18 zł. Dochody te w kolejnych latach będą wzrastać w związku z aktualizacją opłat rocznych z tytułu użytkowania wieczystego.

### ***Trwały zarząd***

W trwałe zarząd oddane są dwie działki pod szkołami w miejscowości Rudki i Nowa Słupia o łącznej powierzchni **12834 ha**. Nieruchomości te oddane są nieodpłatnie jednostkom organizacyjnym.

### ***Dzierżawa, najem, użytkowanie, użytkowanie***

Gmina na dzień 31 grudnia 2018 r. udostępnia łącznie ponad 10, 8505 ha gruntów. Z tytułu zawartych umów najmu, dzierżawy i użytkowania gruntów oraz budynków za rok 2018 osiągnięto dochody w wysokości 200 756,76 zł.

### ***Nabywanie nieruchomości***

W celu realizacji zadań własnych gmina dokonuje nabycia nieruchomości m. in. zakupu nieruchomości pod realizację celów publicznych oraz nabycia w drodze komunalizacji w celu regulowania stanów prawnych przede wszystkim nieruchomości będących we władaniu gminy.

W roku 2018 gmina nabyła na własność grunt o łącznej powierzchni 12,3934 ha oraz inne prawo (mienie gminne) o łącznej powierzchni 5,7359 ha. Przejęte grunty zajęte są głównie pod drogami publicznymi i wewnętrznymi.

## **6. JAKOŚĆ I WARUNKI ŻYCIA MIESZKAŃCÓW – STAN PODSTAWOWEJ INFRASTRUKTURY SPOŁECZNEJ, INWESTYCJE GMINNE**

Stworzenie jak najlepszych warunków bytowych mieszkańcom powinno być uznawane za nadrzędny cel rozwoju zarówno na szczeblach lokalnym, jaki i regionalnym oraz krajowym. Są one efektem działań, podejmowanych przez odpowiednie struktury władzy, w tym władze samorządowe, świadczącym o ich skuteczności i słuszności.

Na jakość życia ludności w Gminie składają się: warunki mieszkaniowe, poziom wyposażenia w usługi, rynek pracy, ale także jakość środowiska przyrodniczego oraz poziom wyposażenia w infrastrukturę techniczną. Sytuacja mieszkaniowa, rynek pracy i poziom usług wiążą się nierozdzielnie z demografią – rozwojem ludnościowym Gminy we wszystkich jego aspektach. Warunki życia mieszkańców obejmują m.in. zaopatrzenie w wodę oraz odprowadzanie ścieków sanitarnych, gazownictwo, usuwanie odpadów, transport publiczny, drogi, sytuację mieszkaniową i wyposażenie mieszkań, dostęp do szeroko pojętej sfery kultury, sportu, edukacji i rekreacji.

### **Sytuacja mieszkaniowa**

Struktura własnościowa budownictwa mieszkalnego na terenie Gminy oraz jej przemiany na przestrzeni ostatnich lat prezentuje poniższa tabela.

*Tab.17 Struktura oraz formy własności budynków mieszkalnych w gminie Nowa Słupia w latach 2014-2018*

<b>Mieszkalnictwo</b>	<b>2014</b>	<b>2015</b>	<b>2016</b>	<b>2017</b>	<b>2018</b>
Budynki mieszkalne komunalne	2	2	2	2	2
Mieszkania komunalne liczba	64	60	56	56	59
Mieszkania socjalne liczba	brak	brak	brak	brak	brak
Liczba wydanych decyzji o warunkach zabudowy	57	65	68	69	74

*Źródło: Opracowanie własne*

## Wodociągi i kanalizacja

Obsługą sieci wodno-kanalizacyjnej na terenie Gminy Nowa Słupia zajmuje się Referat Gospodarki Komunalnej i Ochrony Środowiska. Łączna długość sieci wodociągowych to 131,63 km, w tym: 15 km magistral wodociągowych, 116,63 km sieci rozdzielczej, 37,06 km przyłączy wodociągowych (2471 szt.)

Sieć kanalizacyjną tworzy układ o długości 48,33 km, w tym: 1,5 km sieci ogólnospławnej, 46,83 km sieci sanitarnej (rozdzielczej), 13 km przyłączy kanalizacyjnych ( 887 szt.).

*Tab. 18 System wodociągów w gminie*

Wyszczególnienie	2014	2015	2016	2017	2018
Liczba przyłączy	2350	2400	2419	2469	2471
Koszty ogółem związane z kupnem i dostarczeniem wody	757.791,22	579.576,44	590.502,17	574.833,19	615.556,72
Wpływy z tytułu dostarczenia wody odbiorcom	582.649,37	628.821,44	640.612,67	710.264,54	701.217,41
Dopłaty z budżetu gminy do gospodarki wodociągowej	2,77- gospodarstw a domowe 3,61 - pozostali	2,86- gospodarstw a domowe 3,81 - pozostali	3,09- gospodarstw a domowe 4,11 - pozostali	3,09 - gospodarst wa domowe 4,11 - pozostali	3,09 - gospodarst wa domowe 4,11 - pozostali

*Źródło: Opracowanie własne*

*Tab.19 System kanalizacji w Gminie Nowa Słupia*

Wyszczególnienie	2014	2015	2016	2017	2018
Liczba przyłączy	640	800	850	870	887
Opłata z tytułu odprowadzania ścieków 1m <sup>3</sup> .	2,43- gospodarst wa domowe 4,59 - pozostali	2,69- gospodarstwa domowe 5,27 - pozostali	2,90- gospodarstwa domowe 5,69 - pozostali	2,90- gospodarstwa domowe 5,69- pozostali	2,90- gospodarstwa domowe 5,69- pozostali
Koszty utrzymania i funkcjonowania sieci kanalizacyjnej.	439.175,00	552.829,60	437.778,21	410.109,86	502.409,52
Wpływy z tytułu odprowadzenia ścieków.	229.007,13	272.360,51	310.553,94	343.652,26	350.960,35

*Źródło: Opracowanie własne*

W 2018r. rozpoczęto budowę kanalizacji sanitarnej dla.msc. Pokrzywianka, Cząstków, Stara Słupia - planowane zakończenie inwestycji III-IV kwartał 2020r.

Od 2017 r. trwa wykonywanie projektów budowlanych na budowę kanalizacji sanitarnej w miejscowościach: Dębno, Jezioro, Bartoszowiny, Paprocice, Wólka Milanowska, Trzcianka, Dębniak, Jeleniów – planowane zakończenie prac projektowych w 2019 r.

### **Gazownictwo**

Gmina Nowa Słupia w roku 2014 rozpoczęła proces gazyfikacji. W pierwszym etapie do dnia 31.12.2017 r. gaz został doprowadzony do miejscowości Sosnówka , Rudki i Serwis. Gmina Nowa Słupia jest zaopatrywana w gaz od strony Gminy Pawłów dzięki zainwestowaniu razem z Gminą Pawłów w większe średnice gazociągu , które będą zapewniać możliwość gazyfikacji całej naszej gminy.

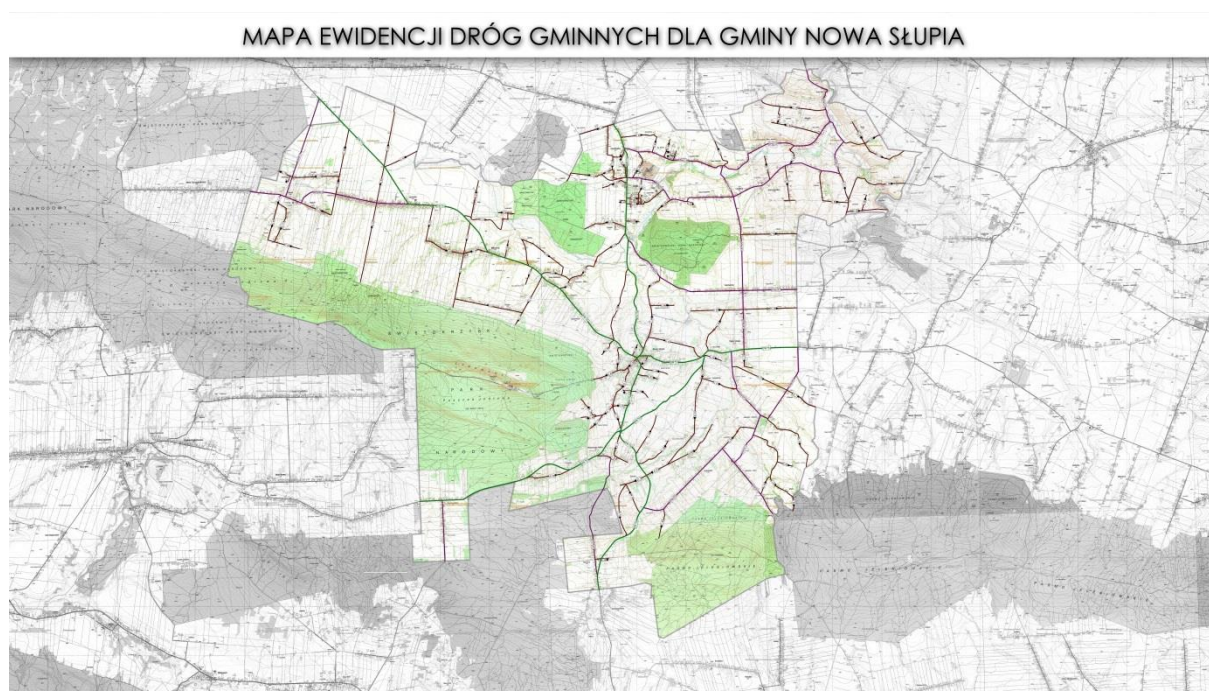
Obecnie Polska Spółka gazownicza jest na etapie projektowania drugiego etapu gazyfikacji czyli nitki gazowej przebiegającej od miejscowości Serwis poprzez przysiółek Marzeczek , miejscowość Baszowice i dalej do miejscowości Nowa Słupia.

Polska Spółka Gazownicza we współpracy z urzędem gminy rozpoczęła również planowanie trzeciego etapu gazyfikacji gminy , który ma objąć już całą miejscowość Nowa Słupia. Zakończenie tego etapu planowane jest wstępnie na lata 2022 – 2023.

### **Drogownictwo**

W układzie komunikacyjnym Gminy Nowa Słupia funkcjonuje 3 – stopniowa hierarchia dróg: wojewódzkie, powiatowe i gminne.

*Zdjęcie Nr 2. Mapa ewidencyjna dróg gminnych*



*Tab. 20 .Zestawienie dróg gminnych.*

Nr dr wg zarządcy	Numeracja Urzędu Marsz.	Nazwa drogi (ulicy)	Uwagi	Kat.
G1	352001T	Baszowice - Hucisko - Łysica	Droga publiczna	L
G2	352002T	Dębniak przez wieś	Droga publiczna	L
G3	352003T	Nowa Słupia - Łazy	Droga publiczna	L
G4	352004T	Milanowska Wólka - Szkoła	Droga publiczna	L
G5	352005T	Serwis - Trochowiny	Droga publiczna 2 odcinki	L
G6	352006T	Hucisko - Mirocice Kępa	Droga publiczna	L
G7	352007T	Kunin - Jeleniów - Stara Słupia - Dymarki	Droga publiczna	L
G8	352008T	Trzcianka przez wieś	Droga	L

			publiczna	
G9	352009T	Stara Słupia - Hektary - Dębniak	Droga publiczna	L
G10	352010T	Hucisko przez wieś	Droga publiczna	L
G11	352011T	Stara Słupia przez wieś	Droga publiczna	L
G12	352012T	Włochy - Pokrzywianka - Hektary	Droga publiczna	L
G13	352013T	Skały przez wieś	Droga publiczna	L
G14	352014T	Skały - Włochy - Parcele	Droga publiczna	L
G15	352015T	Włochy - Nieczulice	Droga publiczna	L
G16	352016T	Mirocice przez wieś	Droga publiczna	L
G17	352017T	Dębno - Berdyszów	Droga publiczna	L
G18	352018T	Dębno - Zagacki - Jeziorko	Droga publiczna	L
G19	352019T	Siedliszki - Dębno	Droga publiczna	L
G20	352020T	Jeziorko - Siedliszki - Wojciechów	Droga publiczna	L
G21	352021T	Jeleniów - Jeleniów Majdan	Droga publiczna	L
G22	352022T	Leśniczówka - Jeleniów Majdan - Skoszyn	Droga publiczna	L
G23	352023T	Serwis - Marzeczeki - Baszowice	Droga publiczna	L
G24	352024T	Jeleniów Dwór - Jeleniów Pniaki	Droga	L

			publiczna	
G25	352025T	Kępa - Trochowiny	Droga publiczna	L
G26	352026T	Stara Słupia - Milanowska Wólka	Droga publiczna	L
G27	352027T	Stara Słupia - Ślepa Kiszka	Droga publiczna	L
G28	352028T	Stara Słupia - Winnica - Pola Grzegorzowskie	Droga publiczna	L
G29	352029T	Nowa Słupia - Hektary Starosłupskie - Stara Słupia	Droga publiczna	L
G30	352030T	Milanowska Wólka - Hektary	Droga publiczna	L
G31	352031T	Sosnówka - Serwis - Rudki	Droga publiczna	L
G32	352032T	Sosnówka - Cegielnia	Droga publiczna	L
G33	352033T	Pokrzywianka	Droga publiczna	L
G34	352034T	Cząstków	Droga publiczna	L
G35	352035T	Nowa Słupia ul. Kielecka	Droga publiczna	L
G36	352036T	Nowa Słupia CPN - Łazy	Droga publiczna	L
G37	352037T	Jeleniów Dwór - Jeleniów Majdan	Droga publiczna	L
G38	352038T	Stara Słupia - Hektary	Droga publiczna	L
G39	352039T	Cząstków - Nieczulice	Droga publiczna	L

G40	352040T	Pokrzywianka Hektary - Pokrzywianka Dolna	Droga publiczna	L
G41	352041T	Serwis - Kolejka	Droga publiczna	L
G42	352042T	Milanowska Wólka	Droga publiczna	L
G43	352043T	Stara Słupia - Dwór	Droga publiczna	L
G44	352044T	Milanowska Wólka I	Droga publiczna	L
G45	352045T	Dębniak	Droga publiczna	L
G46	352046T	Dębniak I	Droga publiczna	L
G47	352047T	Stara Słupia ul. Chelmowa - Podchelmie	Droga publiczna	L
G48	352048T	Nowa Słupia do cmentarza	Droga publiczna	L
G49	352049T	Baszowice przez wieś	Droga publiczna	L
G50	352050T	Baszowice - Mirocice	Droga publiczna	L
G51	352051T	Jeziorko - Mirocice Bielów	Droga publiczna	L
G52	352052T	Jeleniów - Pniaki	Droga publiczna	L
G53	352053T	Jeziorko - Krzyż	Droga publiczna	L
G54	352054T	Jeziorko - Łomno	Droga publiczna 2 odcinki	L
G55	352055T	Skały - Zagaje	Droga publiczna	L
G56	352056T	Rudki ul. Górnicza	Droga	L

			publiczna	
G57	352057T	Rudki ul. Staszica	Droga publiczna	L
G58	352058T	Nowa Słupia - Brzeziny	Droga publiczna	L
G59	352059T	Baszowice	Droga publiczna	L
G60	352060T	Nowa Słupia ul. Ogrodowa	Droga publiczna	L
G61	352061T	Sosnówka- Łąki	Droga publiczna	L
G62	352062T	Rudki os. Górne	Droga publiczna	L
G63	352063T	Dębno - Parcele	Droga publiczna	L
G64	352064T	Jeziorko - Grabków	Droga publiczna	L
G65	352065T	Rudki - Serwis	Droga publiczna	L
G66	352066T	Rudki os. Górne ul. Krótka (lub Osiedle Górne- Łąki)	Droga publiczna	L
G67	352067T	Rudki - Osiedle Górne ul. Krótka	Droga wewnętrzna 2 odcinki	L
G68	352068T	Sosnówka w stronę m. Bostów gm. Pawłów	Droga publiczna	L
G69	352069T	Baszowice przez wieś	Droga publiczna	L
G70	352070T	Pokrzywianka Przysiółek - Pokrzywianka Górna	Droga publiczna	L
G71	352071T	Nowa Słupia Dz. nr 1476/4	Droga publiczna	L
G72	352072T	Nowa Słupia ul. Łazy dz. nr 1843	Droga	L

			publiczna	
G73	352073T	Nowa Słupia ul. Łazy dz. nr 1845	Droga publiczna	L
G74	352074T	Nowa Słupia ul. Łazy Dz. nr 1835	Droga publiczna	L
G75	352075T	Rudki ul. Spółdzielcza	Droga publiczna	L
G76	352076T	Dębniak	Droga publiczna	L
G77	352077T	Jeleniów	Droga publiczna	L
G78	352078T	Sosnówka	Droga publiczna	L
G79	B.N.	Dębno - Siedliszki	Droga publiczna 2 odcinki	
G80	B.N.	Mirocice - Trochowiny	Droga publiczna	
G81	352079T	Nowa Słupia ul. Świątokrzyska 352079T	Droga publiczna	L
G82	B.N.	Nowa Słupia ul. Łazy dz. Nr. 1844	Droga wewnętrzna	
G83	B.N.	Włochy - Hektary	Droga wewnętrzna	
G84	B.N.	Pokrzywianka Dolna	Droga wewnętrzna	
G85	B.N.	Włochy - Kolonia	Droga wewnętrzna	
G86	B.N.	Stara Słupia - Hektary Podchełmskie	Droga wewnętrzna	
G87	B.N.	Rudki ul. Serwisowa	Droga wewnętrzna	
G88	B.N.	Stary Cząstków	Droga wewnętrzna	
G89	B.N.	Włochy - Kresy	Droga	

			wewnętrzna	
G90	B.N.	Skały - Kamieniołom	Droga wewnętrzna	
G91	B.N.	Stara Słupia: Stara Wieś - Winnica	Droga wewnętrzna	
G92	B.N.	Jeleniów Kolonia - Stary Kunin	Droga wewnętrzna	
G93	B.N.	Jeleniów Leśniczówka - Majdan	Droga wewnętrzna	
G94	B.N.	Nowa Słupia droga do Dymarek	Droga wewnętrzna	
G95	B.N.	Nowa Słupia ul. Partyzantów	Droga wewnętrzna	
G96	B.N.	Nowa Słupia ul. Radoszów	Droga wewnętrzna	
G97	B.N.	Nowa Słupia ul. Dr. Łuszcza	Droga wewnętrzna	
G98	B.N.	Paprocice	Droga wewnętrzna	
G99	B.N.	Rudki ul. 22 Lipca	Droga wewnętrzna	
G100	B.N.	Sosnówka Wieś - Sosnówka Cegielnia	Droga wewnętrzna	

*Źródło: Opracowanie własne*

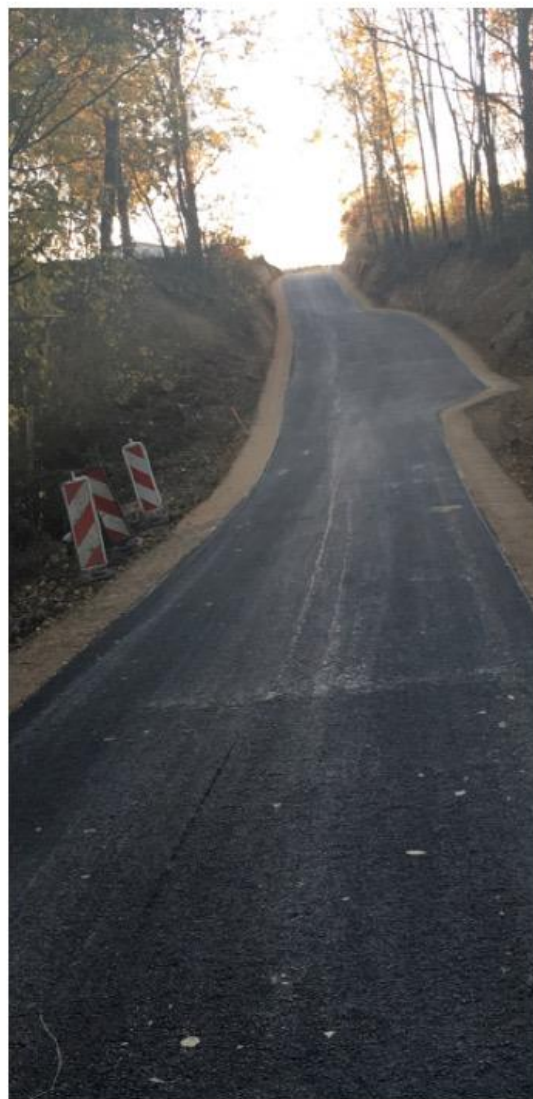
W 2018 r. zrealizowano następujące inwestycje drogowe:

1. Przebudowa drogi dojazdowej od Metalchemu do piekarni – ul. Zakładowa w Rudkach – dł. 284 mb, szer. 5,0 mb nr ewid. gruntu 651/3
2. Remont drogi gminnej nr 352018T Dębno – Jeziorko – Zagacki – dł. 465 mb, szer. 4,00 mb., nr ew. gruntu 255, 344/4.
3. Remont drogi gminnej nr 352076T Dębniak – dł. 220 mb, szer. od 3,00 mb, nr ew. gruntu 76.

4. Remont drogi gminnej nr 352067T Rudki – Osiedle Górne – dł. 160 mb., szer. od 3,00 mb do 4,3 mb, nr ewid. gruntu 460.
5. Remont drogi gminnej nr 352044T Milanowska Wólka I (dz. nr 127, 167/2) od km 0 + 000 do km 0 + 290.
6. Przebudowa w ramach modernizacji drogi dojazdowej do gruntów rolnych w miejscowości Stara Słupia na długości 390 mb , dz. nr ewid. 337.
7. Przebudowa chodnika przy ul. Świętokrzyskiej w msc. Nowa Słupia.
8. W ramach zadania pn.: „Modernizacja i dobudowa oświetlenia ulicznego w Gminie Nowa Słupia (2016 – 2022) na wymienionych niżej odcinkach zamontowano oprawy LED:
  - „Przebudowa linii oświetlenia ulicznego w istniejącym ciągu drogi powiatowej DP 0633T odcinek nr 3 – Skowroniec”, dz. nr ewid. 544/6, 544/7, 549/1, 625/1, 636/1 obręb 0021 Rudki, 216/1, 217/2, 217/3 obręb 0003 Cząstków.
  - „Przebudowa drogi powiatowej DP 0633T polegająca na budowie linii oświetlenia ulicznego w istniejącym ciągu drogi powiatowej DP 0633T odcinek nr 13 – Rudki Os. Górne”, dz. nr ewid. 87, 152 obręb 0014 Serwis.
  - „Przebudowa linii oświetlenia ulicznego w istniejącym ciągu drogi powiatowej DP 0632T odcinek nr 11 – Rudki”, dz. 511/4, 510, 515, 512, 513, 514, 516, 536/2 obręb 0021 Rudki.
9. Udzielenie Województwu Świętokrzyskiemu pomocy rzeczowej polegającej na opracowaniu na swój koszt dokumentacji projektowej wraz ze wszystkimi niezbędnymi decyzjami administracyjnymi dla zadania pn. „Opracowanie dokumentacji projektowej dla zadania: Budowa chodnika przy drodze wojewódzkiej nr 753 na odcinku od miejscowości Bartoszowiny do ronda w Wólce Milanowskiej”.
10. Udzielenie Województwu Świętokrzyskiemu pomocy finansowej w formie dotacji celowej w kwocie 200 000,00 zł na opracowanie dokumentacji projektowej dla zadania pn. Rozbudowa drogi wojewódzkiej nr 756 polegająca na budowie ciągu pieszo – rowerowego w ciągu DW 756 na odc. Nowa Słupia – Dębniak od km 20+400 do km 24+200

Ponadto w 2018 r. zostało również zrealizowane zadanie pn: „Dwukrotne mechaniczne koszenie traw i chwastów z poboczy dróg gminnych na terenie Gminy Nowa Słupia”.

*Zdjęcie Nr 3. Droga Nr 352044T*



*Źródło: Opracowanie własne*

### **Pozostałe inwestycje**

#### **Modernizacja placu targowego w Rudkach.**

Zadanie dofinansowane z Programu Rozwoju Obszarów Wiejskich na lata 2014-2020 dla operacji typu „Inwestycje w targowiska lub obiekty budowlane przeznaczone na cele promocji lokalnych produktów”, w ramach poddziałania „Wsparcie inwestycji w tworzenie, ulepszenie

i rozwijanie podstawowych usług lokalnych dla ludności wiejskiej w tym rekreacji, kultury i powiązanej infrastruktury”.

Zakres inwestycji obejmował:

- budowę stoisk handlowych – 14 budek targowych
- budowę sanitariatu publicznego
- utwardzenie terenu
- budowę parkingu na 32 miejsca postojowe
- budowę zbiornika na nieczystości ciekłe
- budowę oświetlenia terenu wraz z możliwością wykorzystania odnawialnych źródeł energii
- budowę separatora substancji ropopochodnych

## **Termomodernizacja budynków użyteczności publicznej**

### **1. Termomodernizacja budynku po byłym posterunku policji w Nowej Słupi.**

Wykonano m.in.: demontaż stolarki okiennej i drzwiowej przeznaczonej do wymiany, demontaż instalacji odgromowej z dachu, demontaż rynien i rur spustowych, demontaż obróbek blacharskich, rozbiórkę utwardzeń terenu w pasie o szer. 1 m pod planowane ocieplenie ścian w gruncie, roboty ziemne – odkrycie ścian fundamentowych, rozbiórkę pokrycia na dachu i na daszkach przed wejściami, wyburzenie ogniomurów. Wykonano montaż nowej stolarki okiennej z parapetami wewnętrznymi z aglomarmuru i zewnętrznymi z blachy, montaż nowej stolarki drzwiowej, odtworzenie hydroizolacji i ocieplenie ścian fundamentowych (styrodur), ocieplenie ścian zewnętrznych, ocieplenie stropodachu wraz z dodatkowym pokryciem 2 dodatkowymi warstwami papy SBS, wykończenie okapów wraz z obróbkami blacharskimi, wymurowanie nowych ogniomurów wraz z wykończeniem, wykończenie kominów – ocieplenie trzonów styropianem wraz z obróbkami blacharskimi czap kominowych, czyszczenie i malowanie wywiewek kanalizacyjnych na dachu, czyszczenie i malowanie elementów metalowych: barierki, słupy zadaszenia, pokrywa zsypu, remont murku zsypu do kotłowni i murków zjazdu do garażu, przebudowa panelu ogrodzeniowego uwzględniająca planowaną grubość ocieplenia ścian, montaż nowych rynien i rur spustowych z PCV, montaż uprzednio zdemontowanych elementów na elewacji, zasypianie wykopów, wykonanie nowych odcinków opaski z kostki brukowej, odtworzenie utwardzeń terenu, remont zadaszeń nad wejściem do budynku, remont schodów i stopni wejściowych do budynku, wykonanie nowych ścianek działowych wewnątrz budynku,

wykonanie nowych otworów drzwiowych w istniejących ściankach działowych wewnątrz budynku, remont: uzupełnianie tynków, malowanie pomieszczeń, wykonanie nowych posadzek w piwnicach, prace porządkowe na zewnątrz budynku.

Wybudowano pochylnię dla osób niepełnosprawnych oraz wykonano instalację fotowoltaiczną oraz instalacji oświetlenia w budynku.

Wykonanie wewnętrznej instalacji centralnego ogrzewania i kotłowni na paliwo stałe (pelet).

## **2. Termomodernizacja budynku przedszkola w Rudkach.**

Zakres robót obejmował m.in.: roboty rozbiórkowe, montaż nowej stolarki okiennej z parapetami wewnętrznymi z aglomarmuru i zewnętrznymi z blachy, montaż nowej stolarki drzwiowej, odtworzenie hydroizolacji i ocieplenie ścian fundamentowych, ocieplenie ścian zewnętrznych, ocieplenie stropodachu wraz z pokryciem 2 dodatkowymi warstwami papy SBS, wykończenie okapów wraz z obróbkami blacharskimi, wykończenie ścian ogniomurów, wykończenie kominów – ocieplenie trzonów wraz z obróbkami blacharskimi czap kominowych, montaż nowych rynien i rur spustowych z PCV, montaż uprzednio zdemontowanych elementów na elewacji, zasypanie wykopów, wykonanie nowego odcinka opaski z kostki brukowej, odtworzenie utwardzeń terenu, remont daszków żelbetowych nad wejściami, remont doświetli, remont: uzupełnianie tynków, malowanie pomieszczeń, wykonanie nowych posadzek w piwnicach, prace porządkowe na zewnątrz budynku, wykonanie instalacji fotowoltaicznej oraz instalacji oświetlenia w budynku, wykonanie wewnętrznej instalacji centralnego ogrzewania i kotłowni gazowej.

## **3. Termomodernizacja budynku ośrodka zdrowia w Rudkach.**

Zakres robót obejmował m.in. roboty rozbiórkowe, montaż nowej stolarki okiennej, z parapetami wewnętrznymi z aglomarmuru i zewnętrznymi z blachy, montaż nowej stolarki drzwiowej, odtworzenie hydroizolacji i ocieplenie ścian fundamentowych ocieplenie ścian zewnętrznych, ocieplenie stropu na poddaszu, montaż drewnianych podestów komunikacyjnych na poddaszu, wykończenie kominów wraz z obróbkami blacharskimi czap kominowych, montaż nowych rynien i rur spustowych z PCV, montaż uprzednio zdementowanych elementów na elewacji, montaż systemowych zadaszeń nad wejściami do budynku, zasypanie wykopów, odtworzenie utwardzeń z terenu kostki brukowej, prace porządkowe na zewnątrz budynku, remont zsypów do kotłowni i murków zjazdu do garażu,

remont: uzupełnianie tynków, malowanie pomieszczeń, wykonanie nowych posadzek w piwnicach, montaż instalacji odgromowej, wykonanie instalacji fotowoltaicznej oraz instalacji oświetlenia w budynku oraz wykonanie wewnętrznej instalacji centralnego ogrzewania i kotłowni gazowej

#### **4. Termomodernizacja budynku zespołu szkół w Rudkach.**

Zakres robót obejmował m.in.: prace rozbiórkowe, wykonanie ocieplenia ścian zewnętrznych budynku metodą lekko – mokrą, montaż nowych rur spustowych i rynien dachowych, montaż odrestaurowanych krat okiennych, wykonanie kompleksowej modernizacji instalacji centralnego ogrzewania poprzez montaż nowej instalacji o większej sprawności, wymianę kotła na paliwo stałe o niskiej sprawności na kocioł gazowy kondensacyjny, wykonanie opaski wokół budynku z kostki betonowej zakończonej obrzeżem betonowym, wykonanie kolorystyki elewacji budynku zgodnie z projektem kolorystyki, remont daszków żelbetonowych nad wejściami, przebudowę przewodów instalacyjnych na elewacji kolidujących z planowanym ociepleniem, wykonanie nowych ścianek działowych wewnątrz budynku, uzupełnianie tynków, malowanie pomieszczeń, montaż nowej instalacji odgromowej, wykonanie instalacji fotowoltaicznej oraz instalacji oświetlenia w budynku, wykonanie wewnętrznej instalacji centralnego ogrzewania i kotłowni gazowej.

#### **5. Termomodernizacja budynku klubu sportowego w Rudkach.**

Zakres robót obejmował m.in. demontaż stolarki okiennej, montaż kratki wentylacyjnych na sali, wykonanie ociepleń ścian zewnętrznych budynku metodą lekko – mokrą, montaż nowych rur spustowych i rynien dachowych, montaż odrestaurowanych krat, wykonanie kompleksowej modernizacji instalacji centralnego ogrzewania, wykonanie opasek wokół budynku z kostki betonowej zakończonej obrzeżem betonowym, wykonanie ocieplenia ościeżnic okiennych i drzwiowych, wykonanie ociepleń stropodachu, montaż nowej instalacji odgromowej, wykonanie instalacji fotowoltaicznej oraz instalacji oświetlenia w budynku.

#### **6. Termomodernizacja budynku centrum dziedzictwa gór świętokrzyskich w Rudkach.**

Zakres robót obejmował m.in.: roboty rozbiórkowe, montaż nowej stolarki okiennej z parapetami wewnętrznymi z aglomarmuru i zewnętrznymi z blachy, montaż nowej stolarki drzwiowej, ocieplenie ścian fundamentowych, ocieplenie ścian zewnętrznych, ocieplenie stropu wraz z pokryciem 2 dodatkowymi warstwami papy SBS, wykończenie okapów wraz z

obróbkami blacharskimi, wykończenie kominów – ocieplenie trzonów wraz z obróbkami blacharskimi czap kominowych, montaż nowych rynien i rur spustowych z PCV, montaż uprzednio zdemontowanych elementów na elewacji, zasypanie wykopów, wykonanie nowego odcinka opaski z kostki brukowej, odtworzenie utwardzeń terenu, wykonanie nowych ścianek działowych wewnątrz budynku, uzupełnianie tynków, wykonanie nowych posadzek w piwnicach, prace porządkowe na zewnątrz budynku, wykonanie instalacji fotowoltaicznej oraz instalacji oświetlenia w budynku, wykonanie wewnętrznej instalacji centralnego ogrzewania i kotłowni gazowej.

*Zdjęcie Nr 4. Budynek Zespołu Szkół w Rudkach*



*Zdjęcie Nr 5. Budynek po byłym posterunku Policji w Nowej Słupi*



*Zdjęcie Nr 6. Kotłownia gazowa w Zespole Szkół w Rudkach*



**Budowa małej infrastruktury sportowo-rekreacyjnej o charakterze wielopokoleniowej – Otwarte Strefy Aktywności (OSA) 2018 w miejscowościach Baszowice, Dębno i Stara Słupia”.**

*Zdjęcie Nr 7. Otwarta Strefa Aktywności w Starej Słupi*



W ramach rządowego programu Gmina Nowa Słupia otrzymała dofinansowanie na budowę stref aktywności, w skład której wchodzi:

- Siłownia plenerowa
- Strefa relaksu (4 ławki, plenerowe urządzenia do gier, np. gier planszowych typu szachy/warcaby lub stół do ping ponga, trampolina, itp., zagospodarowanie zieleni)

Strefy aktywności powstały przy Szkole Podstawowej w Starej Słupii, przy Świątlicy Środowiskowej w Baszowicach oraz w miejscowości Dębno.

Środki na budowę w wysokości 75.000,00 zł pozyskane zostały z Funduszu Rozwoju Kultury Fizycznej Ministerstwa Sportu i Turystyki. Całkowity koszt zadania wynosi 161.287,71 zł.

## **7. POMOC SPOŁECZNA, BEZPIECZEŃSTWO MIESZKAŃCÓW GMINY**

Realizacja lokalnej polityki społecznej w Gminie Nowa Słupia oparta jest na długofalowym planowaniu. Planowane działania mają na celu osiągnięcie trwałej zmiany społecznej zgodnie z przyjętymi w Strategii Integracji i Rozwiązywania Problemów Społecznych w Gminie Nowa Słupia na lata 2016 – 2022 priorytetami.

Kluczową instytucją przeciwdziałania wykluczeniu społecznemu na terenie gminy Nowa Słupia jest Ośrodek Pomocy Społecznej.

Celem działalności jednostki jest organizowanie i wykonywanie zadań z zakresu pomocy społecznej, w szczególności poprzez doprowadzenie do życiowego usamodzielnienia osób i rodzin korzystających z pomocy i zintegrowanie ich ze środowiskiem oraz wspieranie osób i rodzin w wysiłkach zmierzających do zaspokojenia niezbędnych potrzeb. Do zadań pomocy społecznej należy przyznawanie i wypłacanie świadczeń, prowadzenie pracy socjalnej, rozwój i prowadzenie niezbędnej infrastruktury socjalnej, rozwijanie nowych form pomocy w ramach zidentyfikowanych potrzeb.

System pomocy społecznej w gminie Nowa Słupia obejmuje wsparciem ponad 10% ogółu mieszkańców gminy.

Czynniki warunkujące wsparcie to:

- przyczyny ekonomiczne tj. ubóstwo, bezrobocie,
- przyczyny zdrowotne tj. długotrwała lub ciężka choroba, niepełnosprawność,
- przyczyny rodzinne tj. bezradność w sprawach opiekuńczo – wychowawczych, alkoholizm, przemoc.

Pomoc oferowana mieszkańcom to również liczne świadczenia pieniężne, ale i również inne rozmaite formy wsparcia niefinansowego. Świadczenie pieniężne wypłacane są osobom i rodzinom, których dochód na osobę nie przekracza poziomu określonego w ustawie o pomocy społecznej, przy jednoczesnym wystąpieniu co najmniej jednego z powodów lub innych okoliczności uzasadniających udzielenie pomocy.

Osoby i rodziny w trudnej sytuacji materialnej mogą ubiegać się o wsparcie finansowe z pomocy społecznej w postaci zasiłków oraz pomocy w naturze.

Podstawową formą pomocy są: zasiłek stały, zasiłek okresowy oraz zasiłek celowy.

Zasiłek stały jest świadczeniem pieniężnym, które przysługuje osobie pełnoletniej niezdolnej do pracy z powodu wieku lub całkowicie niezdolnej do pracy, jeżeli jej dochód jest niższy od kryterium dochodowego osoby samotnie gospodarującej lub w przypadku osoby pozostającej w rodzinie – jeżeli jej dochód, jak również dochód na osobę w rodzinie, są niższe od kryterium dochodowego na osobę w rodzinie.

Zasiłek okresowy przysługuje w szczególności ze względu na długotrwałą chorobę, niepełnosprawność, bezrobocie, możliwość utrzymania lub nabycia uprawnień do świadczeń z innych systemów zabezpieczenia społecznego.

Zasiłek celowy wypłacany jest na zaspokojenie podstawowych potrzeb, w szczególności na pokrycie, w części lub całości, wydatków związanych z zakupem żywności, odzieży, obuwia, leków, opału czy kosztów utrzymania mieszkania.

*Tab.21 Korzystający ze świadczeń wg. rodzajów udzielanych zasiłków*

Lp.	Wyszczególnienie	Liczba osób, którym przyznano świadczenie w 2018 r.
1.	Zasiłek stały	87
2.	Zasiłek okresowy	183
3.	Zasiłek celowy	269

*Źródło: Opracowanie własne*

Obok świadczeń realizowanych na mocy ustawy o pomocy społecznej przyznawane są także, na podstawie odrębnych przepisów, inne formy finansowego wspierania osób i rodzin: świadczenia rodzinne, świadczenia wychowawcze, świadczenia z funduszu alimentacyjnego, dodatki mieszkaniowe oraz dodatki energetyczne.

Dodatek mieszkaniowy z zasady ma pokryć ze środków publicznych (gminnych) tę część wydatków na mieszkanie, która przekracza określony poziom, uznawany za dopuszczalny. Ustawa o dochodach mieszkaniowych reguluje, komu przysługuje dodatek mieszkaniowy i określa niezbędne przesłanki uprawniające do otrzymania dodatku tj. tytuł prawny, kryterium dochodowe i normatywną powierzchnię lokalu mieszkalnego w zależności od liczby członków gospodarstwa domowego.

Dodatek energetyczny został wprowadzony zmianą ustawy z dnia 10 kwietnia 1997 r. – Prawo energetyczne. Od 1 stycznia 2014 r. o świadczenie mogą ubiegać się osoby, którym przyznano dodatek mieszkaniowy.

Świadczenie alimentacyjne reguluje ustawa o pomocy osobom uprawnionym do alimentów. Jest to świadczenie wypłacane osobom uprawnionym do otrzymania takiego świadczenia ustalonego na podstawie tytułu wykonawczego w sytuacji, gdy egzekucja tego świadczenia jest bezskuteczna.

Świadczenia rodzinne przyznawane jest na podstawie ustawy o świadczeniach rodzinnych. Wsparcie to obejmuje zasiłek rodzinny oraz rozmaite dodatki do zasiłku rodzinnego, świadczenia opiekuńcze a także jednorazową zapomogę z tytułu urodzenia dziecka.

Świadczenie wychowawcze przyznawane jest na podstawie ustawy z dnia 11 lutego 2016 r. o pomocy państwa w wychowywaniu dzieci. Świadczenie wychowawcze przysługuje matce, ojcu, opiekunowi faktycznemu dziecka albo opiekunowi prawnemu dziecka. Przysługuje ono do dnia ukończenia przez dziecko 18. roku życia, w wysokości 500,00 zł miesięcznie na dziecko w rodzinie.

*Tab.22 Korzystający ze świadczeń wg. rodzajów*

<b>Lp.</b>	<b>Wyszczególnienie</b>	<b>Liczba wydanych decyzji</b>	<b>Wyplacona kwota</b>
1.	Świadczenie wychowawcze	886	6.498.613,06
2.	Świadczenia rodzinne	1610	3.732.892,49
3.	Fundusz alimentacyjny	62	271.050,00
4.	Dodatki energetyczne	17	1.662,70
5.	Dodatki mieszkaniowe	34	26.529,88
<b>6.</b>	<b>Ogółem:</b>	<b>2609</b>	<b>10.530.748,13</b>

*Źródło: Opracowanie własne*

## Bezpieczeństwo mieszkańców – Ochotnicze Straże Pożarne

Gmina Nowa Słupia, jak każdy obszar, a w szczególności tereny rolnicze, zagrożona jest wystąpieniem sytuacji kryzysowych. W związku z tym istnieje system ratownictwa dla tego terenu. Miejszem koordynacji wszystkich sytuacji kryzysowych jest Urząd Gminy w Nowej Słupi. Na administrowanym przez niego terenie znajdują się jednostki Ochotniczej Straży Pożarnej, które działają lokalnie na rzecz miejscowej społeczności oraz, przy wystąpieniu szerszych działań ratowniczych, także na obszarze innych gmin.

Samorząd dysponuje opracowanymi planami na wypadek sytuacji kryzysowych, do których może zaangażować instytucje, zakłady, itp. W razie wystąpienia sytuacji kryzysowych Gmina koordynuje i prowadzi działania ratownicze, angażując do współpracy wszystkie dostępne na swoim terenie jednostki i instytucje, a w razie potrzeby współdziała z jednostkami i instytucjami spoza swojego terenu.

Na terenie Gminy zarejestrowanych jest 6 jednostek OSP:

- Ochotnicza Straż Pożarna w Nowej Słupi
- Ochotnicza Straż Pożarna w Sosnowce
- Ochotnicza Straż Pożarna we Włochach
- Ochotnicza Straż Pożarna w Starej Słupi
- Ochotnicza Straż Pożarna w Mirocicach
- Ochotnicza Straż Pożarna w Paprociach

OSP Nowa Słupia, Stara Słupia oraz Mirocice należą do Krajowego Systemu Ratowniczo – Gaśniczego.

W ciągu 2018 strażacy wyjeżdżali do akcji **149** razy do pożarów oraz wypadków drogowych. Dla porównania w 2017 r. strażacy wyjeżdżali **180** razy.

W 2018 do OSP wstąpiło nowych **3** członków, w tym 2 kobiety. Ogółem zrzeszonych jest **156** członków (**153** mężczyzn i **3** kobiety)

W ciągu ostatnich lat zauważa się wzrost środków w budżecie gminy na działalność Ochotniczych Straży Pożarnych.

*Tab.23 Wydatki poniesione na utrzymanie OSP w latach 2014-2018*

Wyszczególnienie	2014	2015	2016	2017	2018
Wydatki poniesione na utrzymanie OSP	80.776,56	141.401,58	135.209,29	401.316,73	436.860,17

*Źródło: Opracowanie własne*

W wydatkach mieści się kwota dotacji dla OSP Stara Słupia w kwocie 20.000,00 zł, która została wykorzystana na remont remizy.

Na potrzeby OSP Mirocice oraz OSP Stara Słupia zostały zakupione dwa samochody ratowniczo-gaśnicze.

Ogółem na wóz strażacki OSP Mirocice wydatkowano kwotę **882.489,99** zł, z czego:

- |  |   |               |
|--|---|---------------|
| - środki WFOŚiGW w Kielcach                          | - | 128.650,00 zł |
| - środki MSWiA                                       | - | 200.000,00 zł |
| - środki z budżetu Gminy Nowa Słupia                 | - | 308.839,99 zł |
| - środki z Wojewódzkiego Ośrodka Ruchu Drogowego     | - | 200.000,00 zł |
| - środki ze Świętokrzyskiego Urzędu Marszałkowskiego | - | 45.000,00 zł  |

Średni samochód strażacki dla OSP Stara Słupia został zakupiony za kwotę **940.950,00** zł, z czego:

- |  |   |               |
|--|---|---------------|
| - środki WFOŚiGW w Kielcach  | - | 134.131,34 zł |
| - środki MSWiA   | - | 200.000,00 zł |
| - środki z Regionalnego Programu Operacyjnego Województwa Świętokrzyskiego na lata 2014-2020 | - | 606.818,66 zł |

#### *Zdjęcie Nr 8 Samochód Strażacki*



### Zdjęcie Nr 9 Samochód Strażacki OSP Stara Słupia



## 8. OŚWIATA

W systemie oświaty funkcjonują placówki na różnych szczeblach edukacji. (przedszkola, szkoły podstawowe, gimnazja). Liczba dzieci w przedszkolach na terenie Gminy Nowa Słupia w ostatnich latach systematycznie wzrastała. W obecnym roku szkolnym 2018/2019 do przedszkoli i oddziałów przedszkolnych funkcjonujących przy szkołach podstawowych uczęszcza 316 wychowanków.

*Tab.24 Liczba wychowanków w poszczególnych placówkach w roku szkolnym 2017/2018 i roku szkolnym 2018/2019*

Lp.	Wyszczególnienie	Liczba dzieci w roku szkolnym 2017/2018	Liczba dzieci w roku szkolnym 2018/2019
1	Przedszkole w Rudkach	67	66
2	Oddział Przedszkolny w SP Nowa Słupia	75	75
3	Oddział Przedszkolny w SP Rudki	25	33
4	Oddział Przedszkolny w SP Pokrzywianka	12	12
5	Oddział Przedszkolny w SP Stara Słupia	27	26
6	Oddział Przedszkolny w SP Jeleniowie	27	20
7	Oddział Przedszkolny w SP Mirocicach	20	22
8	Oddział Przedszkolny w SP Jeziorku	51	54
9	Oddział Przedszkolny w SP Paprocice	12	10
<b>Ogółem:</b>		<b>316</b>	<b>318</b>

*Źródło: opracowanie własne na podstawie Systemu Informacji Oświatowej*

Jak można zauważyć, zapotrzebowanie na miejsca w przedszkolach i oddziałach przedszkolnych w Rudkach i Nowej Słupi zbliża się do poziomu całkowitego wykorzystania. Jedynie dwie placówki są w stanie przyjąć jeszcze dużą grupę dodatkowych dzieci - oddziały w Paprocicach oraz w Pokrzywiance.

Sytuację szkolnictwa Gminy Nowa Słupia prezentuje tabela poniżej. W szkołach podstawowych obecnie kształci się 706 uczniów, w poprzednim roku szkolnym kształciło się 623 uczniów.

**Tab.25 Liczba uczniów w szkołach podstawowych w roku szkolnym 2017/2018**

Lp.	Wyszczególnienie	Kl.I	Kl.II	Kl.III	Kl.IV	Kl.V	Kl.VI	Kl. VII	Ogółem
1.	SP Jeleniów	5	2	6	8	3	6	6	<b>36</b>
2.	SP Jeziorko	2	13	18	12	15	10	<b>10</b>	<b>80</b>
3.	SP Mirocice	3	8	5	7	2	4	5	<b>34</b>
4.	SP Pokrzywianka	7	0	8	4	10	4	9	<b>42</b>
5.	SP Paprocice	4	5	4	4	5	2	8	<b>32</b>
6.	SP Stara Słupia	6	5	12	9	11	5	8	<b>56</b>
7.	Zespół Szkół Rudki	16	15	32	31	20	29	26	<b>169</b>
8.	SP Nowa Słupia	16	10	42	33	16	29	<b>28</b>	<b>174</b>
<b>Ogółem:</b>		<b>59</b>	<b>58</b>	<b>127</b>	<b>108</b>	<b>82</b>	<b>89</b>	<b>100</b>	<b>623</b>

*Źródło: opracowanie własne na podstawie Systemu Informacji Oświatowej*



*Tab.26 Liczba uczniów w szkołach podstawowych w roku szkolnym 2018/2019*

Lp.	Wyszczególnienie	Kl.I	Kl.II	Kl.III	Kl.IV	Kl.V	Kl.VI	Kl. VII	Kl.VIII	Ogółem
1.	SP Jeleniów	10	5	1	6	8	3	6	6	<b>45</b>
2.	SP Jeziorko	18	3	13	17	12	15	10	10	<b>152</b>
3.	SP Mirocice	4	3	8	5	7	2	4	5	<b>38</b>
4.	SP Pokrzywianka	7	6	0	8	4	10	5	9	<b>49</b>
5.	SP Paprocice	3	2	5	4	3	5	2	8	<b>32</b>
6.	SP Stara Słupia	1	6	7	11	9	11	5	8	<b>58</b>
7.	Zespół Szkół w Rudkach	24	17	17	31	31	22	28	26	<b>196</b>
8.	SP Nowa Słupia	20	15	10	41	32	14	30	28	<b>190</b>
<b>Ogółem:</b>		<b>87</b>	<b>57</b>	<b>61</b>	<b>123</b>	<b>106</b>	<b>82</b>	<b>90</b>	<b>100</b>	<b>706</b>

*Źródło: opracowanie własne*

Najmniejszą szkołą jest Szkoła Podstawowa w Paprociach, do której łącznie do oddziału przedszkolnego oraz klas I – VIII uczęszcza 42 uczniów i wychowanków.

Największe dwie placówki to Szkoła Podstawowa im. Boh. Powstania Styczniowego w Nowej Słupi – uczęszcza do niej łącznie 265 uczniów i wychowanków oraz Zespół Szkół w Rudkach – uczęszcza łącznie do niego 295 uczniów i wychowanków.

W strukturach tych dwóch placówek oraz przy Szkole Podstawowej w Paprociach funkcjonuje jeszcze aktualnie III klasa gimnazjum.

*Tab.27 Liczba uczniów w klasach II – III gimnazjum w roku szkolnym 2017/2018*

Lp.	Wyszczególnienie	Liczba dzieci w roku szkolnym 2017/2018
1.	Gimnazjum im. Bł. ks. Markiewicza w Nowej Słupi	83
2.	Gimnazjum im. S. Żeromskiego w Rudkach	86
3.	Gimnazjum w Paprociach	13
<b>Ogółem:</b>		<b>182</b>

*Źródło: dane z Systemu Informacji Oświatowej*

*Tab.28 Liczba uczniów w gimnazjum w roku szkolnym 2018/2019*

<b>Lp.</b>	<b>Wyszczególnienie</b>	<b>Liczba dzieci w roku szkolnym 2018/2019</b>
1.	Gimnazjum im. Bł. ks. Markiewicza w Nowej Słupi	45
2.	Gimnazjum im. S. Żeromskiego w Rudkach	46
3.	Gimnazjum w Paprociach	5
<b>Ogółem:</b>		<b>96</b>

Placówki oświatowe dysponują obiektami wraz z wyposażeniem służącym prowadzeniu działalności edukacyjnej, wychowawczej i opiekuńczej.

Budżet Gminy wydatkuje na cele oświatowe środki przede wszystkim na: wynagrodzenia i pochodne od nich, utrzymanie pomieszczeń szkolnych, sal gimnastycznych, ogrzewanie, wodę i energię w placówkach oświatowych. Samorząd otrzymuje z budżetu państwa pieniądze w postaci subwencji oświatowej w wielkości uzależnionej od liczby uczniów uczęszczających do szkół. Ponadto Gmina finansuje także dojazdy dzieci do szkół, posiłki w szkołach, czy niezbędne inwestycje.

Corocznie podejmowane są działania inwestycyjne mające na celu podwyższenie jakości bazy edukacyjnej. Stan techniczny i funkcjonalność budynków oświatowych oraz urządzeń sportowo-rekreacyjnych uznać należy za dobry. Stan ten nie budzi większych zastrzeżeń służb sanitarnych i budowlanych.

Wśród zrealizowanych inwestycji oświatowych do najważniejszych należy zaliczyć:

**1. Przebudowa boiska wielofunkcyjnego przy Zespole Szkół w Nowej Słupi oraz modernizacja boiska do piłki nożnej przy Zespole Szkół w Rudkach (1.293.815,54 zł)**

Zespół Szkół w Nowej Słupi - zakres robót obejmował m.in. prace przygotowawcze, wykonanie podbudowy pod boisko, wykonanie powierzchni poliuretanowej boiska wielofunkcyjnego o wymiarach 24x44m, wyposażenie boiska (w tym: bramki do piłki nożnej/ręcznej, kosze do koszykówki, zestaw do siatkówki, piłkochwyty itd.),

nawierzchnie utwardzone (chodnik z kostki betonowej), podbudowę pod nawierzchnie utwardzone, wykonanie trybuny, oświetlenie boiska i chodnika oraz drenaż.

2. Zespół Szkół w Rudkach - zakres robót obejmował m.in. roboty ziemne (roboty pomiarowe /rozbiórkowe /koryta /wykopy oraz przekopy), nawierzchnię z trawy syntetycznej i obrzeża (ława pod krawężniki/ obrzeża betonowe/ warstwy odsączające /podbudowa z kruszyw łamanych/ wykonanie posadzek z płyt gumowych), wykonanie trybuny.
3. **Wymiana ogrodzenia terenu przy Szkole podstawowej w Jeleniowie (19.311,00 zł)**
4. **Remont pomieszczeń w szkole Podstawowej w Paprociach (29.889,00 zł)**
5. **Remont parkietu w Szkole Podstawowej w Starej Słupi (9.075,00 zł)**
6. **Remont łazienek w Szkole Podstawowej w Pokrzywiance (29.520,00 zł)**
7. **Wymiana orynnowania oraz uszczelnienie dachu budynku SP w Mirocicach (45.458,50 zł)**
8. **Zakup i montaż zestawu monitoringu wizyjnego SP w Mirocicach (8.700,00 zł)**
9. **Zakup monitoringu wizyjnego dla SP Nowa Słupia (8.118,00 zł)**
10. **Zakup pieca dla SP w Jeziorku (10.992,40 zł)**
11. **Wykonanie monitoringu wizyjnego dla Szkoły Podstawowej w Jeleniowie (8.790,00 zł)**
12. **Remont parkietu w sali gimnastycznej Przedszkola w Rudkach. (19.800,00 zł)**

*Zdjęcie Nr 13 Sala gimnastyczna w Przedszkolu w Rudkach*



*Zdjęcie Nr 11 Boisko szkolne przy Szkole Podstawowej w Nowej Słupi*



*Zdjęcie Nr 12. Ogrodzenie przy SP w Jeleniowie*



*Zdjęcie Nr 13. Korytarz szkolny SP Stara Słupia*



## 9. KULTURA I TURYSTYKA

Na terenie Gminy Nowa Słupia funkcjonują dwie samorządowe instytucje kultury – Gminny Ośrodek Kultury Sportu i Turystyki oraz Park Dziedzictwa Gór Świętokrzyskich „Łysa Góra”.

Gminny Ośrodek Kultury, Sportu i Turystyki prowadzi swoją działalność w oparciu o zapisy zawarte w Statucie oraz rozpoznawane potrzeby kulturalne społeczeństwa gminy przy uwzględnieniu możliwości kadrowych, lokalowych, finansowych oraz stanu wyposażenia w odpowiedni sprzęt. GOKSiT organizuje różnorodne formy edukacji kulturalnej, imprezy rekreacyjno-sportowe GOKSiT to również organizator wielu imprez turystycznych.

Edukacja kulturalna oraz upowszechnianie kultury wśród mieszkańców naszej gminy polega na udziale w przedsięwzięciach kulturalnych organizowanych przez GOKSiT. Są one organizowane cyklicznie, bądź też okolicznościowo. Dzięki nim uczestnicy mogą stać się nie tylko obserwatorami ale i współtwórcami życia artystycznego, poprzez uczestnictwo w uroczystościach, konkursach, festynach, wystawach, koncertach, wieczorkach poetyckich, a także poprzez prezentacje swoich prac i umiejętności twórczych. W 2018 r. m.in. po raz kolejny zorganizowano m.in.: Wielką Orkiestrę Świątecznej Pomocy, Dzień Babci i Dziadka, Feryjny misz-masz, Dzień Kobiet, Przegląd pieśni pasyjnej i pokutnej na Świętym Krzyżu, Jarmark na Świętym Krzyżu, Dymarki w Nowej Słupi, Dożynki gminne, Dzień Strażaka, Podsumowanie roku kulturowego, Święto Jana Baszowice.

Drugą instytucją kultury działającą na terenie Gminy Nowa Słupia jest Park Dziedzictwa Gór Świętokrzyskich „Łysa Góra”.

Przedmiotem działania PDGŚ jest ukazanie oraz popularyzacja dziedzictwa kulturowego Ziemi Świętokrzyskiej, związanego z wyjątkową historią regionu i bogactwem legend.

Głównym celem PDGŚ było przygotowanie wniosku i aplikacji konkursowej w ramach Regionalnego Programu Operacyjnego Województwa Świętokrzyskiego związanego z rozbudową i przebudową istniejącego na terenie Centrum Kulturowo – Archeologicznego amfiteatru, który docelowo ma stworzyć – obiekt - Park Dziedzictwa Gór Świętokrzyskich „Łysa Góra”, a w szczególności przygotowanie aplikacji konkursowej do RPO WŚ działanie 4.4 Dziedzictwo Kulturowe i Przyrodnicze, oraz pozyskanie dofinansowania w ramach Konkursu. Umowa o dofinansowanie została podpisana w dniu 19 grudnia 2017 r.

Po zakończeniu realizacji projektu PDGŚ będzie odpowiedzialny za rozliczenie projektu oraz za zarządzanie obiektem na etapie trwałości projektu

Na działalność instytucji kultury w ramach wydatków bieżących przekazano kwotę 642.000,00 zł, z czego na działalność bibliotek 90.000,00 zł.

## 10. INFORMACJA O REALIZACJI POLITYK, PROGRAMÓW I STRATEGII

### Strategia rozwoju

Strategia Rozwoju Gminy Nowa Słupia na lata 2016-2023 została uchwalona w 2016 r. W 2018 r. została ona zaktualizowana.

### WIZJA

Gmina Nowa Słupia to perła Gór Świętokrzyskich, aktywna turystyczna, będąca najlepszym ośrodkiem kultury, sztuki i twórczości ludowej.

Wizję Gminy Nowa Słupia, planowaną do osiągnięcia do 2023 roku jest osiągnięcie pozycji regionalnego lidera w dziedzinie turystyki i rekreacji oraz rozwoju przedsiębiorczości, poprzez poprawę i dostosowania infrastruktury technicznej i okołobiznesowej.

### MISJA

Misją Gminy jest optymalne zaspokojenie zbiorowych potrzeb mieszkańców przez wykonanie zadań publicznych z poszanowaniem środowiska i racjonalnym wykorzystaniem jego zasobów oraz wspieraniem i tworzeniem aktywnego ośrodka gospodarczego, kulturowego i turystyczno – rekreacyjnego.

<b>Cel strategiczny</b> <b>Wzrost atrakcyjności gminy Nowa Słupia jako miejsca wypoczynku i zamieszkania</b>		
<b>Cel operacyjny</b>	<b>Zadania realizacyjne</b>	<b>Przedsięwzięcia zrealizowane i rozpoczęte w 2018 r.</b>
Rozbudowa i rozwój infrastruktury turystyczno - rekreacyjnej	<ol style="list-style-type: none"><li>1. Kontynuacja zagospodarowania terenów dymarkowych i okalających.</li><li>2. Wyznaczania szlaków rowerowych i ich budowa</li></ol>	<b>Renowacja obiektów zabytkowych wraz z przebudową i wyposażeniem obiektów publicznej infrastruktury kulturalnej na obszarze gmin Gór Świętokrzyskich</b> Rozpoczęto realizację zadania wchodzącego w zakres projektu realizowanego w ramach

	<p>wraz z zagospodarowaniem miejsc docelowych m.in. trasy obserwacyjne, wiaty turystyczne, wieże widokowe.</p> <ol style="list-style-type: none"> <li>3. Tworzenie i wspieranie lokalnych organizacji i firm turystycznych.</li> <li>4. Utworzenie kompletnej bazy turystycznej.</li> <li>5. Promocja na konferencjach, warsztatach edukacyjnych, targach. imprezach branżowych, prasie w tym wydawnictwach turystycznych, radio, TV, banerach.</li> <li>6. Dostosowanie obiektów dziedzictwa kulturowego do funkcji turystycznych oraz kulturalnych</li> </ol>	<p>ZGGŚ – ogłoszono przetarg i wyłoniono Wykonawcę robót remontowych przy budynku Opatówki pod potrzeby skryptorium wraz z budową 2 wiat turystycznych (umowa podpisana w 2019 roku)</p> <p><b>Ochrona i promocja wielowiekowej spuścizny kulturowej Gór Świętokrzyskich poprzez rozbudowę Parku Dziedzictwa Gór Świętokrzyskich na terenie Gminy Nowa Słupia</b></p> <p>W 2018 r. wykonano koncepcję architektoniczno –wystawienniczą, opracowano scenariusz zwiedzania obiektu, wykonano studium wykonalności inwestycji programu funkcjonalno-użytkowego oraz kosztorysu inwestorskiego</p> <p><b>Rozbudowa i przebudowa Muzeum Starożytnego Hutnictwa w Nowej Słupii wraz z zagospodarowaniem terenu przestrzeni z zastosowaniem terenu przestrzeni z dostosowaniem do prowadzenia działalności kulturalnej</b></p> <p>W 2018 r. w ramach realizacji zadania opracowano m.in. koncepcję architektoniczną Muzeum, przygotowano szczegółową koncepcję wystawy, wykonano badania architektoniczne</p> <p><b>Opracowanie Studium wykonalności inwestycji z Koncepcją, uzyskanie decyzji środowiskowej i pozwoleń wodnoprawnych oraz opracowanie Programu Funkcjonalno-Użytkowego dla zadania pt: „Świętokrzyska ścieżka rowerowa –Nowa Słupia – Szydłów, rozbudowa drogi wojewódzkiej Nr 756 od km 20+400,00 do km 52+650,00</b></p> <p>W 2018 r. opracowano studium wykonania inwestycji za kwotę 41.991,16 zł.</p>
Rozwój bazy agroturystycznej	<ol style="list-style-type: none"> <li>1. Budowa, modernizacja oraz doposażenie bazy agroturystycznej</li> <li>2. Wsparcie rozwoju gospodarstw agroturystycznych</li> </ol>	

Budowa terenów inwestycyjnych	<ol style="list-style-type: none"> <li>1. Uzbrojenie terenów inwestycyjnych</li> <li>2. Opracowanie systemu zachęt dla inwestorów zewnętrznych</li> <li>3. Promocja terenów inwestycyjnych</li> </ol>	
Zwiększenie usług zdrowotnych	<ol style="list-style-type: none"> <li>1. Wsparcie poszerzenia oferty w ośrodkach zdrowia o opiekę specjalistyczną</li> <li>2. Rozwój powszechnej edukacji zdrowotnej i promocja zdrowia</li> </ol>	Zakup przez gminę Nowa Słupia szczepionek przeciwko grypie. Współpraca z firmami organizującymi bezpłatne badania profilaktyczne.
Rozwój sektora mikro- małych przedsiębiorstw	<ol style="list-style-type: none"> <li>1. Wprowadzenie preferencji dla firm MSP</li> <li>2. Utworzenie inkubatora przedsiębiorczości oraz inkubatora produktów lokalnych</li> <li>3. Wsparcie rozwoju przedsiębiorczości społecznej (np. spółdzielnie socjalne)</li> <li>4. Promowanie zrzeszania się przedsiębiorców oraz samorządu gospodarczego wśród lokalnych przedsiębiorców</li> <li>5. Promocja gospodarcza gminy</li> <li>6. Promocja postaw przedsiębiorczych, w tym system przygotowania młodzieży do rozwoju przedsiębiorczości</li> <li>7. Wspieranie zatrudnienia oraz mobilności potencjalnych pracowników przedsiębiorstw</li> </ol>	Tworzenie pozytywnego wizerunku gminy. Mobilizowanie dynamiki gospodarczej.

<b>Cel strategiczny</b> <b>Wysoki stopień rozwoju infrastruktury technicznej</b>		
<b>Cel operacyjny</b>	<b>Zadania realizacyjne</b>	<b>Przedsięwzięcia zrealizowane w 2018 r.</b>
Poprawa stanu infrastruktury drogowej (budowa,	<ol style="list-style-type: none"> <li>1. Remont i modernizacja dróg gminnych</li> <li>2. Budowa dróg wewnętrznych</li> </ol>	Przebudowa drogi dojazdowej od Metalchemu do piekarni – ul. Zakładowa w Rudkach – dł. 284 mb,

<p>przebudowa, zmiana nawierzchni, remont)</p>	<p>oraz dróg dojazdowych do pól</p> <ol style="list-style-type: none"> <li>3. Budowa, remont i modernizacja chodników</li> <li>4. Uzbrajanie nowych terenów mieszkaniowych w sieć drogową</li> <li>5. Budowa oświetlenia przy najbardziej ruchliwych drogach</li> <li>6. Współdziałanie w modernizacji dróg powiatowych i wojewódzkich</li> <li>7. Poprawa bezpieczeństwa przy drogach gminnych, powiatowych oraz wojewódzkich poprzez: budowę chodników, budowę progów zwalniających, poprawę świadomości mieszkańców odnośnie bezpieczeństwa na drogach, systematyczne wykaszanie poboczy oraz przycinanie wystających gałęzi, drzew i krzewów.</li> <li>8. Rozbudowa systemu odwodnienia dróg gminnych, powiatowych oraz wojewódzkich poprzez poprawę drożności istniejących rowów, budowę nowych rowów, budowę nowych odcinków kanalizacji deszczowej i zbiorników na wodę deszczową</li> </ol>	<p>szer. 5,0 mb nr ewid. gruntu 651/3”.</p> <p>„Remont drogi gminnej nr 352018T Dębno – Jeziorko – Zagacki – dł. 465 mb, szer. 4,00 mb., nr ew. gruntu 255, 344/4”.</p> <p>„Remont drogi gminnej nr 352076T Dębniak – dł. 220 mb, szer. od 3,00 mb, nr ew. gruntu 76”.</p> <p>„Remont drogi gminnej nr 352067T Rudki – Osiedle Górne – dł. 160 mb., szer. od 3,00 mb do 4,3 mb, nr ewid. gruntu 460”.</p> <p>„Remont drogi gminnej nr 352044T Milanowska Wólka I (dz. nr 127, 167/2) od km 0 + 000 do km 0 + 290”.</p> <p>„Przebudowa w ramach modernizacji drogi dojazdowej do gruntów rolnych w miejscowości Stara Słupia na długości 390 mb , dz. nr ewid. 337”.</p> <p>„Przebudowa chodnika przy ul. Świętokrzyskiej w msc. Nowa Słupia”</p> <p>W ramach zadania pn.: „Modernizacja i dobudowa oświetlenia ulicznego w Gminie Nowa Słupia (2016 – 2022) na wymienionych niżej odcinkach zamontowano oprawy LED:</p> <p>- „Przebudowa linii oświetlenia ulicznego w istniejącym ciągu drogi powiatowej DP 0633T odcinek nr 3 – Skowroniec”, dz. nr ewid. 544/6, 544/7, 549/1, 625/1, 636/1 obręb 0021 Rudki, 216/1, 217/2, 217/3 obręb 0003 Cząstków.</p> <p>- „Przebudowa drogi powiatowej DP</p>
--	---	---

		<p>0633T polegająca na budowie linii oświetlenia ulicznego w istniejącym ciągu drogi powiatowej DP 0633T odcinek nr 13 – Rudki Os. Górne”, dz. nr ewid. 87, 152 obręb 0014 Serwis.</p> <p>- „Przebudowa linii oświetlenia ulicznego w istniejącym ciągu drogi powiatowej DP 0632T odcinek nr 11 – Rudki”, dz. 511/4, 510, 515, 512, 513, 514, 516, 536/2 obręb 0021 Rudki.</p> <p>Udzielenie Województwu Świętokrzyskiemu pomocy rzeczowej polegającej na opracowaniu na swój koszt dokumentacji projektowej wraz ze wszystkimi niezbędnymi decyzjami administracyjnymi dla zadania pn. „Opracowanie dokumentacji projektowej dla zadania: Budowa chodnika przy drodze wojewódzkiej nr 753 na odcinku od miejscowości Bartoszowiny do ronda w Wólce Milanowskiej”.</p> <p>Udzielenie Województwu Świętokrzyskiemu pomocy finansowej w formie dotacji celowej w kwocie 200 000,00 zł na opracowanie dokumentacji projektowej dla zadania pn. Rozbudowa drogi wojewódzkiej nr 756 polegająca na budowie ciągu pieszo – rowerowego w ciągu DW 756 na odc. Nowa Słupia – Dębniak od km 20+400 do km 24+200</p>
Zwiększony stopień skanalizowania	<ol style="list-style-type: none"> <li>1. Kontynuacja skanalizowania pozostałych miejscowości Gminy.</li> <li>2. Przygotowanie dokumentacji</li> </ol>	W 2018r. rozpoczęto budowę kanalizacji sanitarnej dla msc. Pokrzywianka, Cząstków, Stara Słupia - planowane zakończenie

	<p>technicznej i budowa kanalizacji.</p> <p>3. Uzbrajanie nowych terenów mieszkaniowych w sieć kanalizacyjną</p> <p>4. Mobilizacja mieszkańców do podłączenia się do sieci kanalizacyjnej.</p>	<p>inwestycji III-IV kwartał 2020r.</p> <p>Od 2017r, trwa wykonywanie projektów budowlanych na budowę kanalizacji sanitarnej w miejscowościach: Dębno, Jeziorko, Bartoszowiny, Paprocice, Wólka Milanowska, Trzcianka, Dębniak, Jeleniów – planowane zakończenie prac projektowych w 2019r.</p>
Zwiększony dostęp do sieci gazowej	<p>1. Współpraca z zakładami gazowniczymi w zakresie budowy i rozbudowy sieci gazowej</p> <p>2. Promowanie przyłączania się mieszkańców do sieci gazowej</p>	<p>Przyłączenie budynku Przedszkola w Rudkach do sieci gazowej</p> <p>Przyłączenie budynku Ośrodka Zdrowia w Rudkach do sieci gazowej.</p> <p>Polska Spółka Gazownicza we współpracy z Urzędem Gminy rozpoczęła trzeci etap gazyfikacji gminy, który ma objąć całą miejscowość Nowa Słupia. Zakończenie planowane jest na lata 2022-2023.</p> <p>Polska Spółka Gazownictwa podpisała umowę z wykonawcą na zaprojektowanie sieci gazowej w miejscowości Nowa Słupia.</p>
Poprawa stanu gminnego placu targowego	<p>1. Modernizacja placu targowego</p> <p>2. Budowa parkingu przy placu targowym</p>	<p>Zmodernizowano plac targowy w Rudkach - rozpoczęto i zakończono realizację zadania w 2018 roku.</p>

<b>Cel strategiczny</b> <b>Wysoka aktywność rolników i nowe sfery ich działalności</b>		
<b>Cel operacyjny</b>	<b>Zadania realizacyjne</b>	<b>Przedsięwzięcia realizowane w 2018 r.</b>
Szkolenia dla rolników dot. możliwości pozyskiwania środków na rozwój działalności rolniczej	Organizacja spotkań informacyjnych w każdym sołectwie na temat pozyskiwania środków z UE przez rolników	Organizacja cyklicznych szkoleń w Urzędzie Gminy przez Świątokrzyski Ośrodek Doradztwa Zawodowego Rolników

<b>Cel strategiczny Zwiększony poziom zaspakajania potrzeb społecznych</b>		
<b>Cel operacyjny</b>	<b>Zadania realizacyjne</b>	<b>Przedsięwzięcia realizowane w 2018 r.</b>
Zmniejszone zagrożenie przestępczością	<ol style="list-style-type: none"> <li>1. Tworzenie warunków i oferty spędzania wolnego czasu dla młodzieży.</li> <li>2. Zwiększenie egzekwowania istniejących przepisów w zakresie porządku publicznego.</li> <li>3. Powszechna edukacja mieszkańców gminy w zakresie dbałości o bezpieczeństwo.</li> </ol>	<ol style="list-style-type: none"> <li>1. Działanie zespołu interdyscyplinarnego</li> <li>2. Ścisła współpraca z PCPR w zakresie przeciwdziałania przemocy w rodzinie</li> <li>3. Współpraca z policją, z kuratorami społecznymi, z kuratorami sądowymi</li> <li>4. Szkolenia, pogadanki dla osób starszych z zakresu bezpieczeństwa</li> </ol>
Zwiększona stabilność materialna mieszkańców	<ol style="list-style-type: none"> <li>1. Prowadzenie polityki wspierania firm zatrudniających mieszkańców Gminy Nowa Słupia.</li> <li>2. Kontynuacja zatrudnienia przez Urząd Gminy osób bezrobotnych z terenu gminy do prac doraźnych.</li> <li>3. Przeznaczenie terenów pod zabudowę mieszkaniową.</li> <li>4. Stwarzanie warunków do aktywności zawodowej dla osób sprawujących opiekę nad osobami zależnymi, w tym przedszkola, żłobki, opiekunowie dzieci oraz osób starszych.</li> <li>5. Rozwijanie przedsiębiorczości społecznej np. poprzez spółdzielnie socjalne.</li> </ol>	<ol style="list-style-type: none"> <li>1. Realizacja projektu ” Działania na rzecz włączenia społecznego w Gminie Nowa Słupia – Usprawnianie Funkcjonowania GOPS Nowa Słupia”</li> <li>2. Pomoc finansowa</li> <li>3. Program pomocy żywnościowej PO PŻ</li> <li>4. Pomoc materialna w postaci zbiórek</li> <li>5. Doradztwo zawodowe</li> <li>6. Pomoc psychologa</li> <li>7. Realizacja prac społecznie użytecznych</li> <li>8. Kontrakty socjalne</li> </ol>
Zwiększony stopień pomocy społecznej	<ol style="list-style-type: none"> <li>1. Zorganizowanie zajęć dla osób zagrożonych wykluczeniem społecznym.</li> <li>2. Budowa domu opieki społecznej.</li> </ol>	<ol style="list-style-type: none"> <li>1. Kontynuacja udziału w projekcie realizowanym przez PCPR w Kielcach CENTRUM ASYSTENTURY SPOŁECZNEJ KROK W STRONĘ SAMODZIELNOŚCI</li> <li>2. Udział w projekcie MYŚLAĆ O RODZINIE projekt realizowany prze PCPR</li> <li>3. Realizacja usług opiekuńczych</li> <li>4. Realizacja programu opieka 75 +</li> <li>5. Realizacja w porozumieniu ze starostwem kompleksowej</li> </ol>

		<p>rehabilitacji dla osób z terenu Gminy Nowa Słupia</p> <ol style="list-style-type: none"> <li>6. Doksztalcanie pracowników (specjalizacje, studia podyplomowe, kursy szkolenia)</li> <li>7. Wnioski o leczeni odwykowe</li> <li>8. Wnioski o przymusowe leczenie psychiatryczne</li> <li>9. Wnioski o przymusowe umieszczenie w DPS</li> <li>10. Organizacja :Śniadania Wielkanocnego</li> <li>11. Organizacja Wieczerzy Wigilijnej</li> <li>12. Współorganizacja DNIA SENIORA</li> <li>13. Kontynuacja działalności Klubu Seniora CZAS NA AKTYWNOŚĆ</li> </ol>
<p>Wszechstronny rozwój intelektualny, fizyczny, kulturalny</p>	<ol style="list-style-type: none"> <li>1. Budowa oraz doposażenie świetlic wiejskich wraz z ich otoczeniem.</li> <li>2. Budowa kompleksów rekreacyjno- sportowych.</li> <li>3. Budowa „małej infrastruktury” rekreacyjnej, w tym: place zabaw, wiaty wypoczynkowe, siłownie zewnętrzne, boiska wielofunkcyjne.</li> <li>4. Modernizacja istniejącej infrastruktury sportowej.</li> <li>5. Zachowanie i zabezpieczenie obiektów dziedzictwa kulturowego i miejsc pamięci dla celów społecznych.</li> </ol>	<ol style="list-style-type: none"> <li>1. Złożono wniosek o dofinansowanie na „Budowę świetlicy wiejskiej w Dębnie”, wniosek rozpatrzony pozytywnie, ze względu na ograniczony limit środków przyznanych dla województwa wniosek znalazł się na liście oczekujących do dofinansowania.</li> <li>2. Przebudowa boiska wielofunkcyjnego przy Zespole Szkół w Nowej Słupi</li> <li>3. Budowa małej infrastruktury sportowo-rekreacyjnej o charakterze wielopokoleniowej – Otwarte Strefy Aktywności (OSA) 2018 w miejscowościach Baszowice, Dębno i Stara Słupia”.</li> <li>4. Modernizacja boiska do piłki nożnej przy zespole Szkół w Rudkach – Gmina Nowa Słupia</li> <li>5. Pozyskano fundusze z Regionalnego Programu Operacyjnego Województwa Świętokrzyskiego na lata 2014 – 2020 na utworzenia świetlic środowiskowych w gminie Nowa Słupia. (Poddziałania 9.2.1 Rozwój wysokiej jakości usług społecznych).Całkowita</li> </ol>

		wartość projektu wyniesie 1 milion 416 tysięcy 954 złotych, z czego 1 milion 290 tysięcy 954 złotych pochodzić będzie z funduszy europejskich.
--	--	--

### **Zasoby materialne Gminy**

#### **Wieloletni Program Gospodarowania Mieszkaniowym Zasobem Gminy Nowa Słupia na lata 2017-2021.**

Program został przyjęty uchwałą Nr XLIII/78/17 Rady Gminy Nowa Słupia z dnia 30 października 2017r. Plan ten zawiera tworzenie warunków do zaspokajania potrzeb mieszkaniowych wspólnoty samorządowej. Plan ten zawiera m.in.:

1. Prognozę wielkości i stan techniczny zasobu mieszkaniowego gminy Nowa Słupia w poszczególnych latach, z podziałem na lokale socjalne i pozostałe lokale mieszkalne.
2. Analizę potrzeb oraz plan remontów i modernizacji wynikający ze stanu technicznego budynków i lokali, z podziałem na kolejne lata.
3. Planowaną sprzedaż lokali w latach 2017-2021.
4. Zasady polityki czynszowej oraz warunki obniżenia czynszu.
5. Sposób i zasady zarządzania lokalami i budynkami wchodzącymi w skład mieszkaniowego zasobu gminy oraz przewidywane zmiany w zakresie zarządzania mieszkaniowym zasobem gminy w kolejnych latach.
6. Źródła finansowania gospodarki mieszkaniowej w latach 2017-2021.
7. Wysokość wydatków w kolejnych latach, z podziałem na koszty bieżącej eksploatacji, koszty remontów oraz koszty modernizacji lokali i budynków wchodzących w skład mieszkaniowego zasobu gminy, koszty zarządu nieruchomościami wspólnymi, których gmina jest jednym ze współwłaścicieli, a także wydatki inwestycyjne.
8. Opis innych działań mających na celu poprawę wykorzystania i racjonalizację gospodarowania mieszkaniowym zasobem gminy, a w szczególności:
  - a) niezbędny zakres zamian lokali związanych z remontami lokali i budynków,
  - b) planowaną sprzedaż lokali.

Na dzień sporządzenia raportu Gmina jest właścicielem 59 lokali mieszkalnych:

- 6 lokali mieszkalnych przy Szkołach Podstawowych,

- 1 lokal mieszkalny w budynku wolnostojącym,
- 1 lokal mieszkalny w budynku przy ul. Kieleckiej w Nowej Słupi,
- 5 lokali mieszkalnych w budynku wielolokalowym Osiedle Górne 32 w Rudkach,
- 14 lokali mieszkalnych w budynku wielolokalowym przy ul. Górniczej 5B w Rudkach,
- 32 lokale mieszkalne we Wspólnotach Mieszkaniowych.

W procesie komunalizacji w lutym 2018r., Gmina nabyła z mocy prawa budynek Agranomówka przy ul. Kieleckiej 25, w kwietniu 2018r. nabyła również budynek wolnostojący w Nowej Słupi, przy ul. Staszica 6 i zbyła go we wrześniu 2018r.

### **Gminny Program Opieki nad Zabytkami na lata 2016-2019**

Program został przyjęty przez Radę Gminy uchwałą Nr XX/16/16 z dnia 24 lutego 2016 r. Program określa kierunki i działania podejmowane przez gminę, mającą na celu szeroko pojętą ochronę dziedzictwa kulturowego.

W 2018 r. za pomocą dostępnych i możliwych instrumentów prawnych, finansowych i społecznych były podejmowane działania, które miały na celu zachowanie dziedzictwa kulturowego na terenie Gminy Nowa Słupia. W 2018 r. przeprowadzono monitoring zabytków nieruchomych i miejsc pamięci narodowej z jednoczesną oceną ich stanu technicznego.

Przeprowadzono prace porządkowe i konserwatorskie na terenie mogiły zbiorowej na „Bielniku”, mogiły „Na Skałce” i cmentarzu z I wojny światowej w Nowej Słupi.

Pozyskano z budżetu Wojewody Świętokrzyskiego kwotę 12.000,00 zł na przeprowadzenie remontu mogiły pomordowanych podczas II wojny światowej mieszkańców Wólki Milanowskiej, która znajduje się na cmentarzu w Nowej Słupi i taki remont wykonano. W 2018 r. przedłożono również Radzie Gminy Nowa Słupia w ramach monitoringu sprawozdanie z realizacji programu.

W roku 2018 r. złożono do Wojewody Świętokrzyskiego wnioski o dofinansowanie prac przy remontach miejsc pamięci narodowej na kwotę 30.000,00 zł.

## **Infrastruktura komunalna**

### **„Wieloletni plan rozwoju i modernizacji urządzeń wodociągowych i urządzeń kanalizacyjnych będących w posiadaniu Gminy Nowa Słupia na lata 2018 – 2020”**

Program został przyjęty uchwałą Nr XLIX/17/18 Rady Gminy Nowa Słupia z dnia 07 marca 2018r. Wieloletni plan rozwoju i modernizacji urządzeń wodociągowych i kanalizacyjnych został opracowany przy uwzględnieniu uwarunkowań technicznych i ekonomicznych zgodnie z art. 21 ustawy z dnia 7 czerwca 2001r. o zbiorowym zaopatrzeniu w wodę i zbiorowym odprowadzaniu ścieków Wieloletni plan rozwoju i modernizacji urządzeń wodociągowych i kanalizacyjnych określa:

- 1 Planowany zakres usług wodociągowo – kanalizacyjnych,
- 2 Przedsięwzięcia rozwojowo – modernizacyjne w poszczególnych latach,
- 3 Przedsięwzięcia racjonalizujące zużycie wody oraz wprowadzanie ścieków,
- 4 Nakłady inwestycyjne w poszczególnych latach,
- 5 Rozbudowa sieci kanalizacyjnej na terenie Gminy Nowa Słupia.

Urząd Miasta i Gminy w Nowej Słupi zaplanował kontynuację zadań w zakresie:

1. Produkcji i sprzedaży wody.
2. Odbioru i oczyszczania ścieków komunalnych, w tym ścieków gromadzonych w zbiornikach bezodpływowych dzięki stacji zlewczej na oczyszczalni ścieków w Starej Słupi i w Rudkach.
3. Eksploatację sieci wodno – kanalizacyjnej w zakresie: bieżącego utrzymania oraz usuwania awarii sieci.

Zadania te są realizowane przez Referat Gospodarki Komunalnej i Ochrony Środowiska Urzędu Gminy w Nowej Słupi z siedzibą w Nowej Słupi, ul. Staszica 18. Obecnie RGKiOŚ zajmuje się eksploatacją 131,63 km sieci wodociągowej z przyłączami oraz 48,33 km sieci kanalizacyjnej z przyłączami. Dostawa wody bazuje na trzech ujęciach wód, tj. Zamkowa Wola , Cząstków, Nowa Słupia (tzw. Brzeziny).

W latach 2018-2020 zaplanowano budowę i przebudowę następujących odcinków sieci wodociągowej:

- Zamkowa Wola – Wólka Milanowska o długości 3,5 km – w trakcie realizacji,
- Rudki, ul. Starachowicka o długości 348 m – zrealizowano,
- Trzcianka tzw. Kapkaz o długości 514 m – zrealizowano,

- Nowa Słupia, ul. Kwiatowa o długości 953 m – zrealizowano.

W latach 2018 – 2020 zaplanowano budowę następujących odcinków sieci kanalizacyjnej:

- Pokrzywianka – Cząstków o długości 14,5 km – w trakcie realizacji,
- Stara Słupia o długości 15,8 km – w trakcie realizacji.

W planie zawarte są również przedsięwzięcia racjonalizujące zużycie i straty wody oraz wprowadzanie ścieków.

Przedsięwzięcia te polegać będą w głównej mierze na:

- Wymianie starych odcinków sieci wodociągowej i kanalizacyjnej,
- Modernizacji urządzeń i armatury na sieci wodociągowej i kanalizacyjnej,
- Rozbudowie monitoringu sieci,
- Rozbudowa sieci kanalizacyjnej na terenie Gminy Nowa Słupia.

## **Środowisko**

### **Program Ochrony Środowiska dla Gminy Nowa Słupia na lata 2012 – 2015 z perspektywą do roku 2019 – aktualizacja**

Program został przyjęty uchwałą Nr XVII/67/12 Rady Gminy Nowa Słupia z dnia 31 października 2012r.

„Program Ochrony Środowiska dla Gminy Nowa Słupia” przedstawia cele, priorytety i kierunki działań dopasowane do obecnego stanu środowiska i wymagań wynikających z nowych przepisów ochrony środowiska oraz aktualnej sytuacji społeczno – gospodarczej gminy i planów rozwojowych w tym zakresie.

Program określa:

- aktualną sytuację ekonomiczną w gminie;
- ekologiczne, przestrzenne, społeczne i ekonomiczne uwarunkowania rozwoju gminy;
- priorytetowe działania w podziale na krótkoterminowe i długoterminowe;
- harmonogram konkretnych zadań w zakresie ograniczenia emisji, ochrony zasobów przyrody, racjonalnego gospodarowania środowiskiem, aktywizacji prośrodowiskowej społeczeństwa i wzrostu świadomości ekologicznej z podziałem na:
  - zadania gminy;
  - zadania innych organów administracji publicznej oraz instytucji, przedsiębiorstw i organizacji społecznych,

- uwarunkowania realizacyjne Programu, jego wdrożenie i monitoring.

Obecnie jest opracowywana aktualizacja Program Ochrony Środowiska dla Miasta i Gminy Nowa Słupia na lata 2019-2022 w perspektywie do 2026 roku.

### **Plan Gospodarki Niskoemisyjnej Gminy Nowa Słupia**

Plan przyjęty uchwałą Nr XXV/54/16 Rady Gminy Nowa Słupia z dnia 21 czerwca 2016 r. zmieniony uchwałą Nr XXXII/108/16 Rady Gminy Nowa Słupia z dnia 29 grudnia 2016 r.

Celem opracowania „Planu Gospodarki Niskoemisyjnej Gminy Nowa Słupia” jest wsparcie działań na rzecz realizacji pakietu klimatyczno – energetycznego do 2020 roku tj.:

- redukcji emisji gazów cieplarnianych,
- zwiększenia udziału energii pochodzącej ze źródeł odnawialnych,
- redukcji zużycia energii finalnej poprzez podniesienie efektywności energetycznej.

W 2018 roku przeprowadzono działania na rzecz ograniczenia niskiej emisji realizując projekt termomodernizacji następujących budynków:

- 1) Termomodernizacja budynku po byłym posterunku policji w Nowej Słupi, ul. Staszica 18,
- 2) Termomodernizacja budynku przedszkola w Rudkach, ul. Chełmowa 11,
- 3) Termomodernizacja budynku ośrodka zdrowia w Rudkach, ul. Chełmowa 1,
- 4) Termomodernizacja budynku zespołu szkół w Rudkach, ul. Szkolna 2,
- 5) Termomodernizacja budynku klubu sportowego w Rudkach, ul. Staszica 1,
- 6) Termomodernizacja budynku Centrum Dziedzictwa Gór Świętokrzyskich w Rudkach, ul. Staszica 8.

W ramach termomodernizacji w budynku po byłym posterunku policji w Nowej Słupi wymieniono ogrzewanie z węglowego na pellet, natomiast w pozostałych z wymienionych wyżej budynków zainstalowano ogrzewanie gazowe. Ponadto we wszystkich budynkach zamontowano ogniwa fotowoltaiczne.

### **Program usuwania azbestu i wyrobów zawierających azbest dla Gminy Nowa Słupia na lata 2016 – 2032”**

Program został przyjęty uchwałą Nr XXXI/94/16 Rady Gminy Nowa Słupia z dnia 29 listopada 2016 r.

Główne cele programu to:

- stymulowanie wzrostu świadomości mieszkańców gminy o szkodliwości azbestu dla zdrowia ludzkiego,
- oczyszczenie terenu gminy z azbestu oraz usunięcie stosowanych wyrobów zawierających azbest,
- wyeliminowanie szkodliwego wpływu oddziaływania azbestu na zdrowie człowieka,
- sukcesywna likwidacja oddziaływania azbestu na środowisko oraz spełnienie, w określonym horyzoncie czasowym, wymogów dotyczących ochrony środowiska,
- stworzenie optymalnych warunków do wdrażania przepisów prawnych oraz norm postępowania z wyrobami zawierającymi azbest,
- określenie możliwości wsparcia finansowego dla mieszkańców utylizacji płyt azbestowo – cementowych w sposób zgodny z przepisami prawa.

W 2018 roku demontaż, transport i unieszkodliwianie azbestu wyniósł 11.026 m<sup>2</sup> tj. 121.286 Mg z 55 posesji, natomiast transport i unieszkodliwianie zalegającego na posesjach eternitu wyniósł 6.755 m<sup>2</sup> tj. 74.305 Mg z 33 posesji.

Łączny koszt wykonania prac wyniósł – 122.928,30 zł/brutto z czego gmina uzyskała 50% dofinansowania na zadanie z Wojewódzkiego Funduszu Ochrony Środowiska i Gospodarki Wodnej

w Kielcach w kwocie – 61.004,81 kosztów kwalifikowanych zdania. Program realizowany jest od 2009 roku. Pierwszy „Program usuwania wyrobów zawierających azbest z terenu Gminy Nowa Słupia” został opracowany i uchwalony w 2008 roku. Kolejne aktualizacje to 2009, 2010 i 2011 rok. Po przeprowadzeniu w 2016 roku kompleksowej inwentaryzacji wyrobów zawierających azbest program został na nowo uchwalony

### **Programu opieki nad zwierzętami bezdomnymi oraz zapobieganiu bezdomności zwierząt na terenie Gminy Nowa Słupia**

Program został przyjęty uchwałą Rady Gminy Nr XLIX/19/18 z dnia 7 marca 2018 r. W wyniku realizacji „Programu” gmina Nowa Słupia zapewniła opiekę w schronisku 51 bezdomnym psom wyłapanym na terenie gminy, oraz zwierzętom będącym ofiarami wypadków drogowych. Koszty realizacji całości programu w 2018 r. wyniósł 60 200 zł.

## **Polityka Społeczna**

### **Strategia Rozwiązywania Problemów Społecznych na lata 2016-20122**

Strategia została podjęta Uchwałą Rady Gminy Nowa Słupia nr XVI/94/15 z dnia 10 grudnia 2015 roku. W polityce społecznej podstawę wszelkich działań stanowią cele odnoszące się do trzech obszarów:

- polepszenie warunków życia, pracy i kształcenia;
- prawo do zatrudnienia, prawo do wykształcenia;
- stworzenie skutecznego systemu zabezpieczania społecznego.

Realizacja tych celów oparta jest na zasadach socjalnych wspólnoty:

- zasadzie subsydiarności,
- zasadzie osobistej wolności,
- zasadzie solidarności.

Podstawowymi wartościami współczesnej polityki społecznej, które powinny znaleźć odzwierciedlenia w strategii są:

- bezpieczeństwo socjalne, tzn. gwarancja dochodów i usług na wypadek pojawienia się tzw. ryzyka socjalnego tj. choroba, bezrobocie, niepełnosprawność, itp.)
- wiara w tworzenie równych szans rozwoju dla ludzi,
- pokój społeczny jako harmonia współpracy i współżycia międzyludzkiego,
- życie rodzinne - uznanie rodziny za podstawową instytucję społeczną w rozumieniu polityki społecznej.

Zjawisko ubóstwa z bezrobociem, problemy z egzystencją osób starszych, samotnych czy niepełnosprawnych, bieda rodzin wielodzietnych, uzależnienia w szczególności alkoholowe czy przemoc w rodzinie to najbardziej znane i trudne do rozwiązania aspekty społeczne, stojące przed władzami samorządowymi oraz instytucjami pomocy społecznej na poziomie lokalnym. Od procesu skuteczności rozwiązania w/w aspektów zależy funkcjonowanie wspólnoty samorządowej, jaką jest gmina. Misją gminy Nowa Słupia jest optymalne zaspokojenie zbiorowych potrzeb mieszkańców przez wykonywanie zadań publicznych nie zastrzeżonych ustawowo dla samorządu powiatowego i wojewódzkiego oraz dla administracji rządowej i innych organów Państwa, z poszanowaniem środowiska i racjonalnym wykorzystaniem jego zasobów.

W 2018 Ośrodek Pomocy Społecznej w Nowej Słupi udzielił pomocy 355 rodzinom. Łączna liczba osób w rodzinach wynosiła 812. Najczęstszymi przyczynami udzielania pomocy było ubóstwo, bezrobocie, niepełnosprawność, bezradność w sprawach opiekuńczo wychowawczych. W wielu rodzinach występowała więcej niż jedna przyczyna przyznania pomocy. Sporządzono 34 kontrakty socjalne. Monitorowaniem rodzin z powodu ubóstwa pracownicy socjalni objęli 236 rodzin. Na terenie Gminy działał utworzony Klub Seniora „Czas na aktywność”. Ośrodek współpracował z Powiatowym Centrum Pomocy Rodzinie w celu poprawy sytuacji bytowej mieszkańców Gminy między innymi poprzez udział w projekcie „Asystentura – krok w stronę samodzielności”, jak również wspólne aplikowanie o środki z RPO na realizację projektu mającego na celu zapewnienie usług opiekuńczych dla osób tego wymagających w miejscu zamieszkania. Ponadto ośrodek współpracował ze Świętokrzyskim Bankiem Żywności w ramach realizacji Programu Operacyjnego Pomoc Żywnościowa w 2017 objął wsparciem 708 osób. Łączna liczba rozdysponowanej przez Ośrodek żywności 36299,8 kg żywności. Ponadto Ośrodek współpracował z Ojcami Oblatami ze Świętego Krzyża w ramach poprawy życia osób wykluczonych społecznie głównie z powodu alkoholizmu oraz skrajnej nieporadności życiowej. Współpraca polegała na wspólnej organizacji Śniadania Wielkanocnego, Wieczery Wigilijnej, wspólnych Mszy Świętych organizowanych w Bazylice Mniejszej na Świętym Krzyżu. Ponadto Ośrodek współpracuje z szeregiem organizacji tj. Policja, Ośrodki Zdrowia, Szpitale, PEFRON, Gminny Ośrodek Kultury i Sportu. GKRPA, „Amatorski Teatr Święty Spokój” z którym to udało się wspólnie zorganizować Dzień Seniora połączony z Dniem Pracownika Socjalnego. W ramach przeciwdziałania przemocy w rodzinie w 2018 roku prowadzono procedurę Niebieskiej w 55 rodzinach na terenie Naszej Gminy. Łącznie w 2018 roku pomocą w formie usług opiekuńczych objęto 27 osób. Pracownicy Ośrodka uczestniczyli w szkoleniach oraz warsztatach podnoszących kwalifikacje zawodowe. Podnosili kwalifikacje poprzez studia podyplomowe. Liczba pracowników socjalnych zatrudnionych w ośrodku pomocy społecznej jest zgodna z wymogami ustawy o pomocy społecznej.

### **Program osłonowy „Dożywianie dzieci i uczniów” na lata 2019 – 2023.**

Program został podjęty Uchwałą Rady Gminy Nowa Słupia Nr IV/40/18 z dnia 28 grudnia 2018 roku, zastąpił program osłonowy „Dożywianie dzieci i uczniów” na lata 2014 – 2022. Strategicznym celem programu osłonowego „Dożywianie dzieci i uczniów” jest ograniczenie zjawiska niedożywionych dzieci i młodzieży z rodzin o niskich dochodach lub znajdujących

się w trudnej sytuacji. Program osłonowy rozszerza działania Miejsko - Gminnego Ośrodka Pomocy Społecznej w Nowej Słupi w zakresie realizacji zadań obowiązkowych gminy, o których mowa w art. 17ust. 14 ustawy o pomocy społecznej o beneficjentów, którzy potrzebują wsparcia co przyczynia się do poprawy poziomu życia rodzin objętych tą formą wsparcia.

W 2018 roku dzięki realizacji programu osłonowego wsparciem w postaci gorącego posiłku w szkole objęto 43 dzieci (dzieci objęte wsparciem na wnioski dyrektora, pomoc udzielana bez wydania decyzji administracyjnej). Kwota środków finansowych przeznaczona na realizację zadania 8 028,00 zł.

### **Program Przeciwdziałania Przemocy w Rodzinie oraz Ochrony Ofiar Przemocy w Rodzinie na lata 2018 – 2022 dla Gminy Nowa Słupia**

Program został podjęty Uchwałą Rady Gminy Nowa Słupia nr XLIX/10/18 z dnia 7 marca 2018 roku. Celem Strategicznym programu jest przeciwdziałanie zjawisku przemocy w rodzinie na terenie Miasta i Gminy Nowa Słupia, zapewnienie ochrony jej ofiarom oraz skuteczne oddziaływanie na jej sprawców. W okresie od 1 stycznia 2018 r do 13 grudnia 2018 roku podjęto następujące działania:

- Odbyło się 4 posiedzenia Zespołu Interdyscyplinarnego,
- W 2018 roku utworzono 40 nowych grup roboczych, łącznie prowadzono 55 grup roboczych.
- Odbyło się 169 posiedzeń grup roboczych,
- Pomocą grup roboczych objętych zostało 166 osób, w tym;
  - Kobiet 60 ( w tym 3 niepełnosprawne, 9 starszych);
  - Mężczyzn 52 (w tym 10 niepełnosprawnych, 6 starszych );
  - Dzieci 54 ( w tym 2 niepełnosprawnych)
- Zakończono procedurę Niebieskiej karty w 12 przypadkach w związku z zakończeniem planu pomocy oraz zaprzestania zjawiska przemocy w rodzinie.
- 5 postępowań zakończonych zostało w związku z brakiem zasadności kontynuowania działań.
- Liczba sporządzonych formularzy „Niebieskich Kart A” przez pracowników socjalnych 8 sztuk.
- Liczba sporządzonych formularzy Niebieskich kart C 19 szt.

- Liczba rodzin objętych procedurą Niebieskiej Karty 55.

Wszystkie osoby objęte procedurą Niebieskiej Karty mają zapewniony dostęp do psychologa zatrudnionego przez Gminną Komisję Rozwiązywania Problemów Alkoholowych. W 2018 roku z porad psychologa, oprócz osób dorosłych, skorzystało również 10 dzieci. W szkołach działających na terenie Gminy Nowa Słupia prowadzone są zajęcia profilaktyczne w których poruszane jest między innymi zagadnienie przemocy w rodzinie jak również zagadnienie nadużywania alkoholu będącego często jedną z głównych przyczyn zjawiska przemocy. Z informacji uzyskanych z ankiet monitorujących wynika iż w szkołach przeprowadzono 8 prelekcji i pogadanek na temat edukacji służącej wzmocnieniu opiekuńczych i wychowawczych kompetencji rodziców. Przeprowadzono 37 warsztatów, pogadanek na temat edukacji dzieci i młodzieży z zakresu rozwiązywania konfliktów bez użycia przemocy radzenia sobie z agresją i stresem. W każdej rodzinie objętej procedurą Niebieskiej Karty prowadzony jest monitoring zarówno ze strony policjanta dzielnicowego jak również pracownika socjalnego (min 1 raz w miesiącu). W 2018 roku w ramach integracji rodzin przeprowadzono 3 przedsięwzięcia – festyn rodzinny, dzień dziecka, mikołajki. W ramach festynu rodzinnego rozprowadzono materiały informacyjne na temat zagrożeń wynikających z nadużywania alkoholu.

### **Gminny Program Przeciwdziałania Alkoholizmowi na 2018r oraz Gminny Program Przeciwdziałania Narkomanii na lata 2017 -2019**

Program Przeciwdziałania Alkoholizmowi został ustanowiony Uchwałą Nr XLVI/104/17 Rady Gminy Nowa Słupia z dnia 29 grudnia 2017r. Zadania ujęte w tym programie stanowią ważny i trwały element profilaktyki społecznej na terenie naszej gminy w szczególności stanowią działania promujące zdrowie, leczenie oraz pomoc rodzinom w radzeniu sobie z alkoholizmem.

Program Przeciwdziałania Narkomanii na lata 2017-2019 został przyjęty przez Radę Gminy w dniu 29 grudnia 2016 r. Uchwałą Nr XXXII/106/16.

Łącznie w 2018 r. na realizację Gminnego Programu Profilaktyki i Rozwiązywania Problemów Alkoholowych w Gminie Nowa Słupia oraz Gminnego Programu Przeciwdziałania Narkomanii wydatkowano kwotę **168.420,16 zł**

Na finansowanie działalności Punktu Konsultacyjnego oraz koszty związane z prowadzeniem postępowania w zakresie kierowania na leczenia odwykowe wykorzystano łącznie kwotę 23.980,00 zł. Na kwotę tę złożyły się: opłacenie dyżurów terapeuty uzależnień – 9.000,00 zł, opłacenie dyżurów psychologa – 7.000,00 zł, opłacenie biegłych wydających opinie w przedmiocie uzależnienia – 7.246,00 zł., opłaty sądowe – 734,00zł.

W roku 2018 przeprowadzono **304** konsultacje, w tym konsultacji osób uzależnionych od alkoholu – **256** i **48** konsultacje dla osób współuzależnionych

W ramach realizacji programu dofinansowano m.in.: wypoczynek letni dla dzieci z rodzin patologicznych oraz zagrożonych patologiami w ramach „Akcji Lato 2018”, pozalekcyjne zajęcia sportowe organizowane i prowadzone przez stowarzyszenia i organizacje promujące aktywne spędzanie czasu wolnego przez dzieci i młodzież. W zakresie profilaktyki pierwszorzędowej przeznaczono 7.000,00 zł. na dofinansowanie działalności wychowawczo - profilaktycznej organizowanej przez szkoły dla których organem prowadzącym jest Gmina Nowa Słupia. Gmina Nowa Słupia zorganizowała festyn dla dzieci i rodziców pod nazwą „Zdrowa rodzina – trzeźwa rodzina. Ze środków GKRPA współfinansowano zorganizowanie spotkania wigilijnego dla byłych pacjentów Oddziału XIII-go Odwykowego w Morawicy a także spotkanie wigilijne dla osób korzystających z Gminnego Punktu Profilaktyki i Uzależnień w Nowej Słupi. Współfinansowano również jubileusz 20-lecia życia w trzeźwości Grupy Wsparcia „EMERYK”

Zespół Szkół w Rudkach w ramach profilaktyki antynarkotykowej przeprowadził warsztaty profilaktyczne dla uczniów i nauczycieli – koszt 2 000zł.

### **Program współpracy Gminy Nowa Słupia z organizacjami pozarządowymi oraz innymi podmiotami prowadzącymi działalność pożytku publicznego na 2018 rok**

Program współpracy Gminy Nowa Słupia z organizacjami pozarządowymi oraz innymi podmiotami prowadzącymi działalność pożytku publicznego na 2018 rok, zwany dalej „Programem”, został przyjęty w dniu 30 października 2017 r. uchwałą nr XLIII/83/17 Rady Gminy Nowa Słupia.

W 2018 r. Gmina Nowa Słupia w ramach realizacji tego programu zleciła wykonanie zadań na podstawie ustawy, z zastosowaniem:

1. trybu konkursowego,

2. trybu pozakonkursowego (tzw. „mały grant”),

oraz na podstawie ustawy o sporcie oraz o finansach publicznych

W okresie sprawozdawczym **złożono 8 ofert w tym:**

1. w trybie konkursowym - **11**
2. w trybie pozakonkursowym – **8** ofert, w tym jedna wycofana
3. na podstawie ustawy o sporcie oraz uchwały Nr XXXI/93/16 rady Gminy Nowa Słupia z dnia 29 listopada 2016 r. w sprawie określenia warunków i trybu finansowania rozwoju sportu na terenie Gminy Nowa Słupia - **1**
4. na podstawie uchwały Rady Gminy Nowa Słupia Nr XLI/59/17 z dnia 31 sierpnia 2017r. w sprawie określenia trybu postępowania o udzielenie dotacji z budżetu Gminy Nowa Słupia dla podmiotów niezaliczonych do sektora finansów publicznych i nie działających w celu osiągnięcia zysku, na zadania inne niż określone w ustawie o działalności pożytku publicznego i wolontariacie - **1**

Łącznie zawarto 21 umów. Zostały osiągnięte cele realizacji zadań zakładane w ofertach. Przydzielone dotacje wykorzystano w sposób prawidłowy, odpowiadający kosztorysom zawartym w ofertach oraz określonym w umowie.

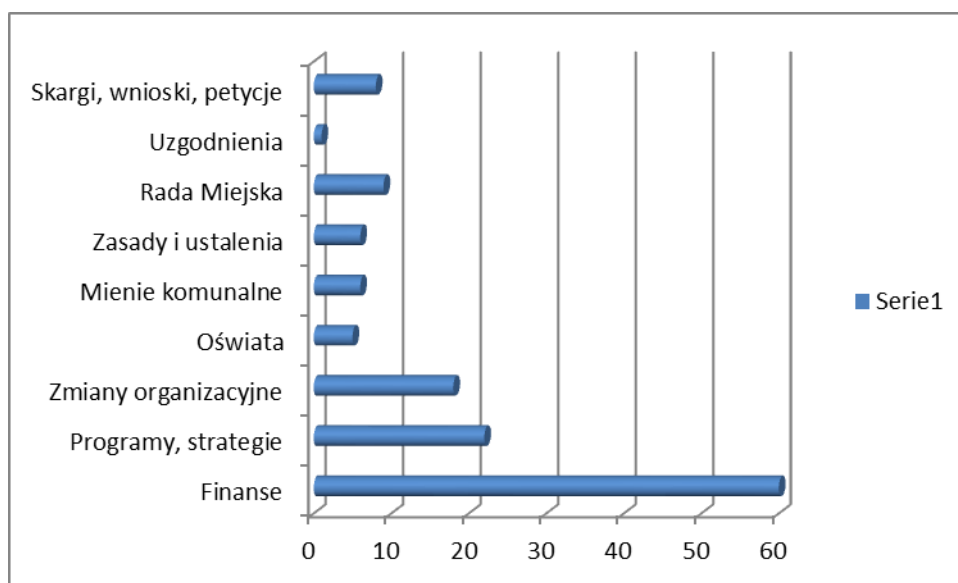
Przy wydatkowaniu środków finansowych przestrzegano ustawy z dnia 27 sierpnia 2009r. o finansach publicznych.

## **11. REALIZACJA UCHWAŁ RADY MIEJSKIEJ**

Uchwała jest podstawą formą podejmowania decyzji przez kolegialny organ stanowiący jednostki samorządu terytorialnego, jakim jest Rada Gminy. Uchwały są formą uzewnętrzniania woli rady gminy, ale mają niejednolity charakter prawny. Jeżeli uchwała nie jest aktem prawa miejscowego ani innym prawnym aktem indywidualnym, którym rada ingerowałaby w sferę praw bądź obowiązków organów państwowych, wójta (burmistrza, prezydenta miasta) lub jakiegokolwiek instytucji mu podległej, czy osób fizycznych bądź prawnych, to nie musi być oparta na normie prawa materialnego. Do zadań wójta zgodnie z art. 30 ust. 2 pkt 1 ustawy o samorządzie gminy należy m.in. przygotowywanie projektów uchwał rady gminy.

W 2018 r. Rada Miejska podjęła 101 uchwał z tego w kadencji 2014-2018 – **92** uchwały, w kadencji 2018-2023 – **43** uchwały.

*Wykres Nr 3 Uchwały Rady wg. rozdziału*



*Źródło: Opracowanie własne*

Zdecydowana większość uchwał (**60 uchwał**) dotyczy spraw finansowych gminy, w tym m.in. budżetu, wieloletniej prognozy finansowej, obligacji, należności i ulg, ustalania zasad odpłatności, podatków oraz pomocy finansowej dla innych j.s.t.

Znacząca część uchwał (**22 uchwał**) stanowi bardzo ważne prawo miejscowe, wytycza bowiem kierunki rozwoju gminy w różnych sferach życia. Są to uchwały w sprawie przyjęcia lub zmiany lokalnych programów, regulaminów m.in.: program przeciwdziałania przemocy w rodzinie oraz ochrony ofiar przemocy w rodzinie na lata 2018-2022 dla Gminy Nowa Słupia, program Rewitalizacji Nowa Słupia2020+, Plan rozwoju i modernizacji urządzeń wodociągowych i urządzeń kanalizacyjnych będących w posiadaniu Gminy Nowa Słupia na lata 2018-2020, program opieki nad zwierzętami bezdomnymi oraz zapobiegania bezdomności zwierząt na terenie Gminy Nowa Słupia, program osłony Gminy Nowa Słupia „dożywianie dzieci i uczniów na lata 2019-2023”, program Rozwoju Oświaty w Gminie Nowa Słupia na lata 2016-2022, program współpracy Gminy Nowa Słupia z organizacjami pozarządowymi oraz podmiotami o których mowa w art. 3 ust. 3 ustawy o działalności pożytku publicznego i wolontariacie, regulamin korzystania z obiektu hali sportowej w Nowej Słupi, regulamin targowiska w Rudkach, regulamin dostarczania wody i odprowadzania ścieków.

Rada Gminy podejmuje również uchwały dotyczące zmian organizacyjnych zarówno w j.s.t, jak również w jednostkach organizacyjnych, wyznacza również reprezentantów naszej gminy w różnych instytucjach. W 2018 r. takich uchwał podjęto **18**, a dotyczyły one m.in. zmiany w statutach Parku Dziedzictwa Gór Świętokrzyskich „Łysa Góra”, statutu Zespołu Obsługi Szkół, Statutu Gminy, Statutu Samodzielnego Publicznego Ośrodka Zdrowia w Nowej Słupi, statutu Gminnego Ośrodka Kultury, Sportu i Turystyki, w sprawie wyznaczenia przedstawiciela Gminy do Zgromadzenia Członków Związku Gmin Gór Świętokrzyskich, Lokalnej Grupy Działania Stowarzyszenie Rozwoju Wsi Świętokrzyskiej.

W ciągu 2018 r. podjęto również **9** uchwał dotyczących samej Rady m.in. wybór przewodniczącego, powołania odpowiednich komisji stałych.

**8** uchwał dotyczyło rozpatrywania skarg, wniosków i petycji mieszkańców, **6** uchwał dotyczyło gospodarowania mieniem komunalnym m.in. zgoda na zbycie nieruchomości gminnej, przystąpienie do sporządzenia studium, wyrażenia zgody na zbycie nieruchomości.

Rada podejmowała również uchwały (**5 uchwał**) dotyczące oświaty m.im. wyodrębnienia w budżecie środków na wspieranie nauczycieli, odpłatności za wychowanie przedszkolne, stwierdzenia zakończenia działalności gimnazjum, ustalenia tygodniowego obowiązkowego wymiaru godzin dla nauczycieli.

Kompetencją Rady jest również ustalenie różnego rodzaju zasad m.in. zasad usytuowania na terenie gminy miejsc sprzedaży, określenia wstępnej lokalizacji przystanków, ustalenie stałych obwodów do głosowania. Takich porządkowych uchwał zostało podjętych w 2018 r. **6**.

Została również podjęta **1** uchwała dotycząca uzgodnienia projektu Sejmiku Województwa Świętokrzyskiego w sprawie utworzenia Jeleniewskiego parku Krajobrazowego.

Wszystkie uchwały są realizowane na bieżąco.

**Załącznik:**

***Sprawozdanie z realizacji budżetu Gminy Nowa Słupia***