

*Plan Działania dla miejscowości Nowa Słupia  
bazujący na potencjale endogenicznym gminy*



INICJATYWAŁOKALNA.PL

**Luty 2017**

## **Spis treści**

Wstęp.....	3
1. Plan Działania – definicja i metodologia działania .....	5
2. Opis obszaru objętego Planem Działania .....	7
2.1. Ogólna charakterystyka Gminy Nowa Słupia.....	7
2.2. Określenie potencjału endogenicznego na obszarze Gminy Nowa Słupia .....	14
3. Koncepcja rozwoju danego obszaru .....	21
4. Projekty sprzyjające rozwojowi danego terytorium – powiązanie ze sobą projektów lub typów projektów .....	24
5. Założenia realizacji Planu Działania przez uprawnione osoby .....	28
6. Powiązanie projektów z analizą SWOT obszaru gminy – matryca potencjału endogenicznego obszaru.....	30
7. Wpływ realizacji projektów na poziom zatrudnienia .....	33
8. Matryca powiązań projektów z kosztami i źródłami finansowania .....	34
9. Powiązanie Planu Działania z dokumentami strategicznymi .....	36
10. Podsumowanie .....	38
Spis tabel .....	39
Spis rysunków .....	39

## **Wstęp**

*Plan Działania dla miejscowości Nowa Słupia bazujący na potencjale endogenicznym gminy* jest dokumentem określającym zakres i kierunek działań, które służyć będą rozwojowi zarówno obszaru objętego Planem, jak i najbliższego otoczenia. Jego podstawą jest posiadany potencjał endogeniczny, wynikający przede wszystkim z uwarunkowań i zasobów przyrodniczych, kulturowych i przestrzennych, specyficznych dla danego obszaru.

W niniejszym dokumencie zostały opisane działania, których realizacja będzie miała pozytywny wpływ na rozwój społeczno-gospodarczy Gminy Nowa Słupia i przyczyni się do podniesienia jakości życia jej mieszkańców. Uwzględnione zostały walory omawianego obszaru w odniesieniu do rozwoju przedsiębiorczości i gospodarki turystycznej. Oprócz wykorzystania i jednoczesnego wzmocnienia potencjału endogenicznego, priorytetem będzie uzyskanie wymiernych i trwałych korzyści gospodarczych oraz społecznych, które będą rezultatem zaplanowanych projektów, w tym głównie zwiększenia wzrostu zatrudnienia. Wszystkie podjęte działania będą prowadzić do poprawy konkurencyjności i atrakcyjności turystycznej Gminy Nowa Słupia, jak również Gór Świętokrzyskich.

Niniejszy dokument zawiera m.in.:

- definicję oraz metodologię przygotowania Planu Działania,
- opis obszaru objętego Planem, diagnozę jego stanu obecnego oraz analizę SWOT,
- propozycje działań zmierzających do wykorzystania istniejącego potencjału endogenicznego,
- wykazanie zgodności Planu z dokumentami strategicznymi.

Przewidywane działania będą miały korzystny wpływ na efektywność wykorzystania zasobów naturalnych i kulturowych, co poprawi wizerunek Gminy Nowa Słupia, jako miejsca wartego odwiedzenia i atrakcyjnego ze względu na swoje walory turystyczne i rekreacyjne. W wyniku przeprowadzonej diagnozy obszaru określono zasób endogeniczny, za który uznano rudę żelaza oraz oparte na niej dziedzictwo historyczne i kulturowe obszaru. Na bazie występującej na obszarze blisko dwa tysiące lat temu rudzie żelaza powstał największy w Europie środkowo-wschodniej okręg hutniczy, w którym w pierwszych wiekach naszej ery wyprodukowano około 8 000 ton żelaza. Ruda żelaza oraz powstały na jej bazie okręg hutniczy odegrały bardzo ważną rolę w rozwoju gospodarczym ludów zamieszkujących na północ od Karpat<sup>1</sup>.

---

<sup>1</sup> Strona internetowa Dymarek Świętokrzyskich, [dymarki.com](http://dymarki.com).

W wyniku realizacji Planu Działania nastąpi rozwój kierunku turystycznego opartego na wykorzystaniu potencjału endogenicznego oraz za jego pośrednictwem wzmocnienie pozycji i rozpoznawalności Gminy Nowa Słupia w województwie świętokrzyskim, jak również w Polsce. Wzrost liczby turystów będzie wynikiem wdrażanych projektów, zarówno przez podmioty sektora publicznego, jak i gospodarczego. W wyniku realizacji poszczególnych projektów (bezpośrednio jak i pośrednio) zakłada się powstanie ponad 120 nowych miejsc pracy.

## **1. Plan Działania – definicja i metodologia działania**

Plan Działania został zdefiniowany jako narzędzie służące wdrażaniu PI 8b poprzez działania EFRR, polegające na wykorzystaniu i rozwoju endogenicznych potencjałów obszarów. Powyższe podejście, oparte m.in. na analizie wpływu potencjałów endogenicznych na rozwój przedsiębiorczości, ma na celu m.in. zwiększenie trwałości istniejących lub nowo utworzonych miejsc pracy<sup>2</sup>. *Plan Działania dla miejscowości Nowa Słupia bazujący na potencjale endogenicznym gminy* (zwany dalej Planem działania) jest dokumentem, którego utworzenie jest niezbędne dla zapewnienia skuteczności realizacji planowanych przedsięwzięć. Jest programem wdrożeniowym, który przyczyni się do wypełnienia założeń rozwojowych Gminy Nowa Słupia zawartych w *Strategii Rozwoju Gminy Nowa Słupia na lata 2016–2023* (zwanej dalej Strategią). Plan pozwala na szczegółowe rozplanowanie poszczególnych zadań, zarówno na etapie projektowym, jak i wykonawczym. Plan działania opiera się na Strategii danego obszaru, posiadającej spójną i zintegrowaną koncepcję oraz wskazuje powiązane ze sobą projekty lub typy projektów. W sposób jasny i przystępny przekłada zapisy Strategii na konkretne działania.

Niniejszy Plan Działania został oparty na potencjale endogenicznym Gminy Nowa Słupia. Dokument jest bezpośrednio powiązany ze *Strategią Rozwoju Gminy Nowa Słupia na lata 2016-2023* (zwanego dalej Strategią) oraz *Lokalnym Programem Rewitalizacji Nowej Słupi 2020+ (LPR)*. Opracowany dokument w sposób spójny przedstawia koncepcję rozwoju obszaru nim objętego oraz przedstawia korzyści, jakie przyniesie jej realizacja dla Gminy Nowa Słupia i jej mieszkańców. W dokumencie wskazane zostały typy projektów, które mają kluczowe znaczenie dla zwiększenia atrakcyjności gospodarczej regionu, zawarto w nim zapisy i konkretne projekty wynikające bezpośrednio ze Strategii oraz LPR dotyczące obszaru objętego Planem Działania.

Metodologia realizacji Planu została opracowana w oparciu o wiedzę i doświadczenie Gminy Nowa Słupia, wewnętrzne regulaminy oraz zapisy takich dokumentów, jak Umowa Partnerstwa oraz *Regionalny Program Operacyjny Województwa Świętokrzyskiego na lata 2014–2020*. Wyboru dokonano w taki sposób, aby wykorzystać doświadczenie sektora gospodarczego i publicznego w realizacji projektów z dofinansowaniem oraz wykorzystywaniem zidentyfikowanego potencjału endogenicznego.

---

<sup>2</sup> Umowa Partnerstwa. Programowanie perspektywy finansowej 2014–2020. Projekt po zmianach wynikających z uzupełnienia zapisów oraz po negocjacjach programów operacyjnych. Ministerstwo Rozwoju. Warszawa 2015

Podstawą opracowania dokumentu były informacje uzyskane z Urzędu Gminy w Nowej Słupii, jej jednostek podległych, jak również od mieszkańców. Przeprowadzona została diagnoza społeczno-gospodarcza Gminy Nowa Słupia w oparciu o dane statystyczne Głównego Urzędu Statystycznego (GUS). Analiza uzyskanych informacji oraz wyżej wymienionych dokumentów strategicznych pozwoliła na zdefiniowanie i wybór projektów, które powinny zostać ujęte w Planie oraz wskazanie projektów podstawowych i określenie podmiotów mogących realizować poszczególne przedsięwzięcia na wyznaczonym obszarze. Dzięki temu możliwe było skonstruowanie Planu w taki sposób, aby maksymalnie zaangażować potencjał sektora gospodarczego do wykorzystania zasobu endogenicznego zdefiniowanego w trakcie prac nad dokumentem i wzmocnienia jego rozpoznawalności.

W oparciu o uzyskane informacje oraz dokumenty strategiczne gminy wyznaczające kierunki rozwoju oraz działania priorytetowe, zdefiniowany został obszar, który powinien zostać objęty Planem Działania. Konstruując niniejszy dokument wykorzystano wnioski z diagnozy przeprowadzonej na potrzeby procesu rewitalizacji, ze zidentyfikowanych potrzeb rewitalizacyjnych, których wyniki zostały przedstawione w *Lokalnym Programie Rewitalizacji Nowa Słupia 2020+*<sup>3</sup>. Istotnym z punktu widzenia rozwoju społeczno-gospodarczego Nowej Słupii, podniesienia jej atrakcyjności dla mieszkańców, jak również turystów, jest spójna koncepcja rozwoju, w związku z czym obszar objęty Planem Działania jest tożsamy z obszarem rewitalizacji wskazanym w LPR – kluczowy dla całego programu rewitalizacji określono jako **OBSZAR REWITALIZACJI – NOWA SŁUPIA**.

---

<sup>3</sup> Uchwała nr XXX/80/16 Rady Gminy Nowa Słupia z dnia 8 listopada 2016 r. w sprawie przyjęcia Lokalnego Programu Rewitalizacji Nowa Słupia 2020+.

## **2. Opis obszaru objętego Planem Działania**

### **2.1. Ogólna charakterystyka Gminy Nowa Słupia**

Gmina Nowa Słupia położona jest w północnej części województwa świętokrzyskiego, we wschodniej części powiatu kieleckiego. Posiada status gminy wiejskiej, w jej skład wchodzi dwadzieścia sołectw: Bartoszowiny, Baszowice, Cząstków, Dębniak, Dębno, Hucisko, Jeleniów, Jeziorko, Mirocice, Nowa Słupia, Paprocice, Pokrzywianka, Rudki, Serwis, Skały, Sosnówka, Stara Słupia, Trzcianka, Włochy, Wólka Milanowska. Gmina graniczy od północy z Gminą Pawłów (powiat starachowicki), od wschodu z Gminą Waśniów (powiat ostrowiecki), od południa z Gminą Łągów (powiat kielecki), od zachodu z Gminami Bieliny i Bodzentyn (powiat kielecki).

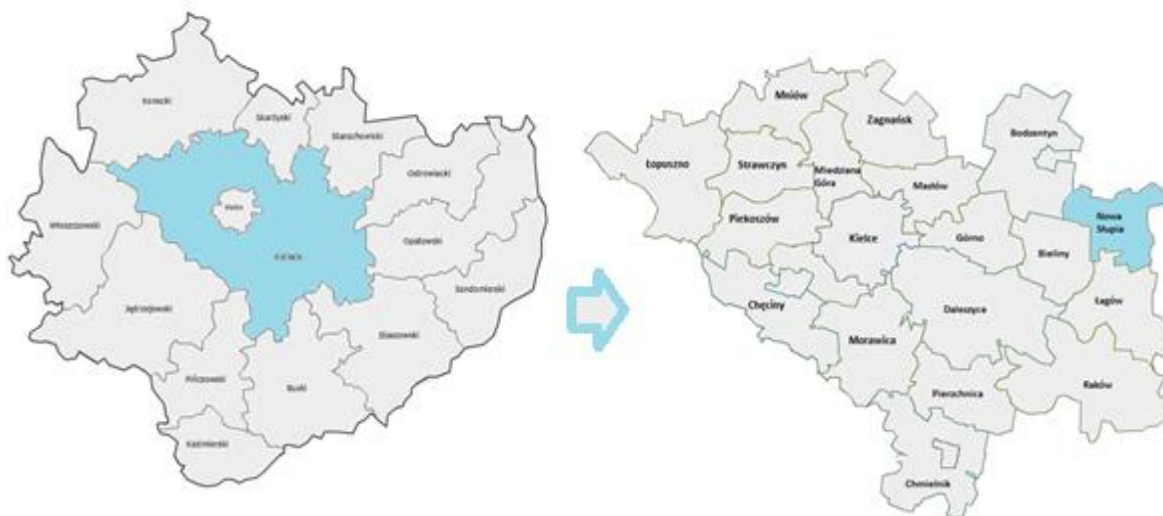
Gmina Nowa Słupia zajmuje powierzchnię 85,76 km<sup>2</sup>, co stanowi 0,73% powierzchni województwa świętokrzyskiego oraz 3,82% powierzchni powiatu kieleckiego. Liczba ludności według stanu na koniec 2015 r. w Gminie Nowa Słupia wynosiła 9 635 osób, w tym 4 789 mężczyzn oraz 4 846 kobiet. Gęstość zaludnienia wynosiła 112 osób/km<sup>2</sup>, co było wartością wyższą niż średnia powiatu kieleckiego (93 osoby/km<sup>2</sup>) oraz województwa świętokrzyskiego (107 osób/km<sup>2</sup>). Aktem prawnym, regulującym strukturę Gminy Nowa Słupia jest Statut<sup>4</sup>. Określone zostały w nim takie zagadnienia, jak ustrój Gminy, zasady łączenia, podziału i znoszenia jednostek pomocniczych gminy, a także organizacja wewnętrzna i tryb pracy Rady Gminy i Wójta.

Na rysunku 1 przedstawiono położenie gminy na tle województwa świętokrzyskiego oraz powiatu kieleckiego.

---

<sup>4</sup> Uchwała nr VIII/41/07 Rady Gminy Nowa Słupia z dnia 22 czerwca 2007 r.

**Rysunek 1** Położenie Gminy Nowa Słupia na tle województwa świętokrzyskiego oraz powiatu kieleckiego



Źródło: Portal internetowy, [www.administracja.mac.gov.pl](http://www.administracja.mac.gov.pl)

W tabeli 1 przedstawione zostały podstawowe dane statystyczne obrazujące sytuację społeczno-gospodarczą w Gminie Nowa Słupia.

**Tabela 1** Dane statystyczne obrazujące sytuację społeczno-gospodarczą w Gminie Nowa Słupia, w województwie świętokrzyskim i w Polsce w 2015 r.

Wskaźnik statystyczny (dane GUS, stan na dzień 31.12.2015 r.)	Gmina Nowa Słupia	województwo świętokrzyskie	Polska
<b>Demografia i aktywność społeczna</b>			
Liczba ludności	9 635	1 257 179	38 437 239
Przyrost naturalny	-0,1	-3,0	-0,7
Udział % ludności w wieku przedprodukcyjnym	16,4	16,8	18,0
Udział % ludności w wieku produkcyjnym	63,6	62,1	62,4
Udział % ludności w wieku poprodukcyjnym	19,9	21,0	19,6
Fundacje, stowarzyszenia i organizacje społeczne w przeliczeniu na 10 tys. mieszkańców	33	33	35
<b>Struktura przedsiębiorczości i rynku pracy</b>			
Podmioty wpisane do rejestru REGON w przeliczeniu na 10 tys. ludności	622	880	1 089
Jednostki nowo zarejestrowane w rejestrze REGON w przeliczeniu na 10 tys. ludności	56	71	94
Udział % bezrobotnych zarejestrowanych w grupie osób w wieku produkcyjnym	10,8	8,5	6,5
<b>Struktura budżetu</b>			
Dochody ogółem w przeliczeniu na 1 mieszkańca [zł]	3 285	3 561	4 114
Udział w podatkach stanowiących dochody budżetu państwa – podatek dochodowy od osób fizycznych [zł] – w przeliczeniu na 1 mieszkańca	420	572	850
Udział w podatkach stanowiących dochody budżetu państwa – podatek dochodowy od osób prawnych [zł] – w przeliczeniu na 1 mieszkańca	1,48	28,12	61,23



Udział % dochodów własnych w dochodach ogółem	30,2	44,6	55,8
Wydatki ogółem w przeliczeniu na 1 mieszkańca	3 317	3 595	4 050

Źródło: Opracowanie własne na podstawie danych statystycznych Głównego Urzędu Statystycznego

W tabeli 1 znajdują się podstawowe wskaźniki z zakresu demografii i aktywności społecznej, przedsiębiorczości i rynku pracy oraz finansów w gminie. Jak wynika z przedstawionych danych, Gmina Nowa Słupia charakteryzuje się korzystniejszym wskaźnikiem przyrostu naturalnego niż średnia dla województwa świętokrzyskiego i Polski, jednak wskaźnik ten jest ujemny. W 2015 roku liczba osób w wieku przedprodukcyjnym w Gminie Nowa Słupia wynosiła 16,4% ludności i była niższa niż średnia dla województwa świętokrzyskiego (16,8%) i kraju (18%). Liczba osób w wieku produkcyjnym była wyższa od średniej dla województwa świętokrzyskiego i Polski, natomiast liczba osób w wieku poprodukcyjnym w Gminie Nowa Słupia stanowiła 19,9% ludności – była niższa niż w województwie świętokrzyskim (21,0%) oraz wyższa niż w Polsce (19,6%). Należy zauważyć, iż niekorzystne trendy demograficzne są zjawiskiem występującym na obszarze całego województwa, w związku z czym niezbędne są działania powodujące pozytywny wpływ na liczbę ludności zamieszkującej obszar, w tym z zakresu polityki społecznej i przedsiębiorczości.

Sytuację gospodarczą na terenie gminy odzwierciedlają wskaźniki dotyczące przedsiębiorczości: liczba podmiotów wpisanych do rejestru REGON na 10 tys. ludności oraz wskaźnik jednostek nowo zarejestrowanych w rejestrze REGON na 10 tys. ludności. W roku 2015 w Gminie Nowa Słupia liczba podmiotów wpisanych do rejestru REGON na 10 tys. osiągnęła wartość 622. Wynik ten był niższy od średniej dla województwa świętokrzyskiego (880) oraz Polski (1 089). Liczba jednostek nowo zarejestrowanych w rejestrze REGON w 2015 roku w przeliczeniu na 10 tys. mieszkańców osiągnęła wartość 56. Porównanie wskaźnika Gminy Nowa Słupia ze średnią dla jednostek wyższego rzędu w 2015 roku wypada niekorzystnie – wskaźnik wypada mniej korzystnie niż województwie świętokrzyskim (71) oraz Polsce (94). Sytuację na rynku pracy odzwierciedla udział % bezrobotnych zarejestrowanych w liczbie ludności w wieku produkcyjnym. W 2015 roku wskaźnik dla gminy wynosił 10,8%. Wartość ta była wyższa od średniej dla województwa świętokrzyskiego (8,5%) oraz Polski (6,5%).

Jedną z najpopularniejszych form aktywności lokalnej oraz przejawem społeczeństwa obywatelskiego jest liczba organizacji pozarządowych, w skład których wchodzi fundacje, stowarzyszenia i organizacje społeczne. Mają one istotne znaczenie w umacnianiu więzi

społecznych oraz dają możliwość rozwoju społecznego obszaru. Na terenie Gminy Nowa Słupia według danych GUS liczba działających fundacji, stowarzyszeń i organizacji społecznych w przeliczeniu na 10 tys. mieszkańców w 2015 roku wyniosła 33 i była taka sama jak w województwie świętokrzyskim oraz niższa niż w Polsce (35).

Parametrami obrazującymi jakość gospodarki gminy są m.in. dochody. W Gminie Nowa Słupia w 2015 r. dochody ogółem na 1 mieszkańca wyniosły 3 285 zł, podczas gdy w Polsce 4 114 zł, a w województwie świętokrzyskim 3 561 zł. Udział dochodów własnych w dochodach ogółem w 2015 r. wynosił 30,2% – był niższy niż w Polsce (55,8%) oraz w województwie świętokrzyskim (44,6%) – świadczy to o małej samodzielności finansowej gminy. Udział w podatkach stanowiących dochody budżetu państwa – podatek dochodowy od osób fizycznych obliczany na 1 mieszkańca – w 2015 r. wyniósł 420 zł i był niższy niż w Polsce (850 zł) i województwie świętokrzyskim (573 zł). Udział w podatkach stanowiących dochody budżetu państwa – podatek dochodowy od osób prawnych na 1 mieszkańca – w 2015 r. był bardzo niski w porównaniu do wartości krajowej i wojewódzkiej – wynosił 1,48 zł, natomiast w Polsce 61,23 zł, a w województwie świętokrzyskim 28,12 zł. Świadczy to o niskich dochodach mieszkańców oraz przedsiębiorstw działających na terenie gminy. Wydatki ogółem Gminy Nowa Słupia na 1 mieszkańca w 2015 r. wyniosły 3 317 zł. Wynik ten był niższy niż w Polsce (4 050 zł), co wskazuje na niskie dochody gminy.

Sfery gospodarcza i społeczna to wzajemnie uzupełniające się czynniki świadczące o poziomie rozwoju obszaru, w tym jednostki samorządowej, jaką jest gmina. Powyższe dane wskazują, iż Gmina Nowa Słupia nie wykorzystuje w pełni posiadanego potencjału. Gospodarczy rozwój obszaru wpływać będzie pozytywnie na aspekty społeczne i rozwój społeczeństwa obywatelskiego, dbającego o dobro wspólne i świadomego wpływu pojedynczych ludzi na całe otoczenie.

Obszar Gminy Nowa Słupia można uznać za bardzo bogaty pod względem przyrodniczym i naturalnym, co potwierdza ilość oraz wielkość występujących form ochrony przyrody. Walory przyrodnicze udostępnione są dla mieszkańców i turystów poprzez wytyczone szlaki turystyczne, prowadzące przez najcenniejsze przyrodniczo tereny:

- szlak czerwony im. Edmunda Massalskiego; długość trasy na terenie gminy: 8 km; przebieg szlaku przez gminę: Góra Jeleniowska, Paprocice, Kobyla Góra, Trzcianka, Łysiec (Łysa Góra, Św. Krzyż); prawie w całości trasa prowadzi przez tereny objęte ochroną (Świętokrzyski Park Narodowy oraz Jeleniowski Park Krajobrazowy);

- szlak niebieski im. Stanisława Jeżewskiego; długość trasy na terenie gminy: 14 km; przebieg szlaku przez gminę: Włochy, Grzegorzowice, Stara Słupia, Podchełmie, Nowa Słupia, Łysiec (Św. Krzyż); szlak prowadzi przez Góry Świętokrzyskie;
- szlak zielony Łagów – Nowa Słupia; długość trasy na terenie gminy: 5,5 km; przebieg szlaku przez gminę: Nowa Słupia, Wólka Milanowska, Kobyla Góra, Leśniczówka Paprocice; szlak łączy pasmo główne Gór Świętokrzyskich z południowym ciągiem wzniesień od miejscowości Łagów;
- szlak czarny Nowa Słupia – Góra Szczytniak; długość trasy na terenie gminy: 14 km; przebieg szlaku przez gminę: Nowa Słupia, Góra Chełmowa, Pokrzywianka Górna, Grzegorzowice, Wałsnów, Stara Słupia, Nowa Słupia; szlak łączy Nową Słupię z najwyższym szczytem Pasma Jeleniowskiego, dając możliwość różnorodnych wariantów wędrowki w połączeniu ze szlakami: niebieskim, zielonym i czerwonym; jest szlakiem widokowym.

Gmina Nowa Słupia jest atrakcyjnym miejscem pod względem przyrodniczym, aż 28,65% powierzchni gminy stanowią grunty leśne. Na obszarze gminy znajdują się tereny cenne przyrodniczo, które objęte zostały prawną ochroną. Zgodnie z rejestrem form ochrony przyrody Regionalnego Dyrektora Ochrony Środowiska w Kielcach na terenie Gminy Nowa Słupia występują następujące formy ochrony<sup>5</sup>:

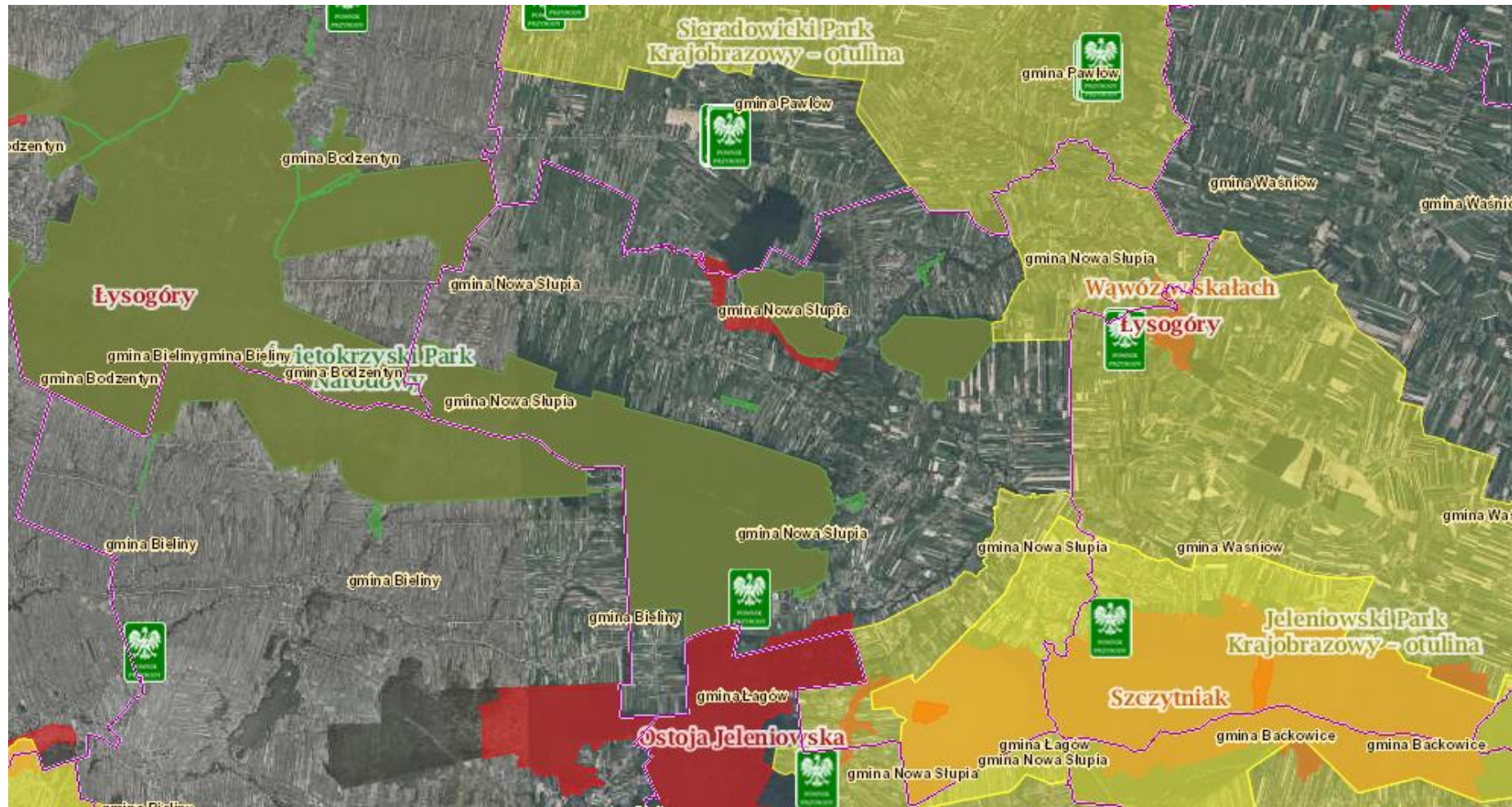
- Świętokrzyski Park Narodowy,
- rezerwat przyrody Wąwóz w Skałach,
- rezerwat przyrody Góra Jeleniowska,
- Jeleniowski Park Krajobrazowy,
- Jeleniowski Obszar Chronionego Krajobrazu,
- specjalny obszar ochrony siedlisk Natura 2000 Łysogóry (kod PLH 260002),
- specjalny obszar ochrony siedlisk Natura 2000 Ostoja Jeleniowska (kod 260028),
- pomnik przyrody.

Na rysunku 2 przedstawiono obszary chronione występujące na terenie Gminy Nowa Słupia.

---

<sup>5</sup> Regionalna Dyrekcja Ochrony Środowisk w Kielcach, [kielce.rdos.gov.pl](http://kielce.rdos.gov.pl).

Rysunek 2 Obszary chronione na terenie Gminy Nowa Słupia



Źródło: Geoserwis Generalnej Dyrekcji Ochrony środowiska, [geoserwis.gdos.gov.pl](http://geoserwis.gdos.gov.pl)

Jedną z występujących na obszarze Nowej Słupi form ochrony jest Świętokrzyski Park Narodowy, który powstał na mocy *Rozporządzenia Rady Ministrów z dnia 1 kwietnia 1950 r. w sprawie utworzenia Świętokrzyskiego Parku Narodowego* (Dz.U. z 1950 r. Nr 14, poz. 133). Obecnie zajmuje on powierzchnię 7 626,45 ha, a jego otulina aż 20 786,07 ha. W skład Parku wchodzi: Pasma Łysogórskie z najwyższymi wzniesieniami w Górach Świętokrzyskich – Łysicą (612 m n.p.m.) i Łysą Górą (595 m n.p.m.), część Pasma Klonowskiego z górami: Psarską (415 m n.p.m.), Miejską (426 m n.p.m.) i Bukową (484 m n.p.m.), część Pasma Pokrzywiańskiego z Chełmową Górą (351 m n.p.m.) oraz część Doliny Wilkowskiej i Dębniańskiej<sup>6</sup>. Teren Świętokrzyskiego Parku Narodowego to w znacznej części miejscowość Nowa Słupia.

Na terenie Świętokrzyskiego Parku Narodowego wyodrębniono obszary podlegające ochronie krajobrazowej – czynnej oraz ścisłej. Ponadto w granicach Parku Narodowego w ramach formy ochrony Natura 2000, utworzono specjalny obszar ochronny (SOO) siedlisk o nazwie Łysogóry (kod obszaru PLH260002) zajmujący powierzchnię 8 081,27 ha, z czego 1 897,71 ha położone jest na terenie Gminy Nowa Słupia. Teren Obszaru to również miejscowość Nowa Słupia.

Obszar Natura 2000 Łysogóry położony jest w najwyższej części Gór Świętokrzyskich, która cechuje się obecnością podszczytowych rumowisk piaskowców kwarcytowych z okresu kambryjskiego, nazywanych gołoborzami, nieporośniętych przez florę naczyniową. Obszar ten jest w ponad 95% porośnięty przez lasy, w większości są to lasy jodłowo-bukowe. Mniej liczne są bory sosnowe i mieszane, z udziałem dębu. W niższych partiach spotyka się grądy, a w miejscach o właściwych warunkach wodnych, bory wilgotne i bagienne, a także olsy. Lasy tego obszaru charakteryzują się znacznym stopniem naturalności, czy wręcz pierwotności, choć niektóre fragmenty drzewostanów mają dość znacznie zmieniony skład gatunkowy i zniekształconą strukturę, co jest efektem prowadzonej wcześniej gospodarki leśnej lub niewłaściwych sposobów ochrony (w takich przypadkach obserwuje się jednak spontaniczne procesy renaturalizacyjne). Na terenie obszaru znajdują się także małe enklawy łąk i pastwisk oraz siedlisk kserotermicznych, a także liczne, w większości drobne, stałe i okresowe ciek wodne<sup>7</sup>.

Teren Gminy Nowa Słupia położony jest w granicach specjalnego obszaru ochrony siedlisk Natura 2000 Ostoja Jeleniowska (kod obszaru PLH260028), który zajmuje powierzchnię 3 589,20 ha, z czego 580,23 ha to teren gminy. Charakterystycznym elementem

<sup>6</sup> Strona internetowa Świętokrzyskiego Parku Narodowego, [swietokrzyskipn.org.pl](http://swietokrzyskipn.org.pl)

<sup>7</sup> Standardowy formularz danych dla obszarów specjalnej ochrony siedlisk – Łysogóry.

pasma są występujące na zboczach rumowiska piaskowców kwarcytowych tzw. gołoborza, największe z nich objęte są ochroną rezerwatową. Celem ochrony tego obszaru jest zabezpieczenie naturalnego lasu o charakterze górskim na niżu, z obecnością gatunków chronionych i górskich<sup>8</sup>.

Dbłość o środowisko, w tym walory przyrodnicze stanowiące bogactwo naturalne obszaru, należy zarówno do organów odpowiedzialnych za ich funkcjonowanie, jak również władz gminy. Gmina, jako jednostka samorządu terytorialnego, dokładać będzie wszelkich starań, by zarówno mieszkańcy, jak i osoby odwiedzające region miały świadomość co do znaczenia bogactwa przyrodniczego, jego funkcji i wartości. Wydatki na gospodarkę komunalną i ochronę środowiska na terenie Gminy Nowa Słupia w przeliczeniu na 1 mieszkańca w 2015 roku wynosiły 153,10 zł, były niższe od średniej dla powiatu kieleckiego (270,02), województwa świętokrzyskiego (300,33) oraz Polski (351,96).

## **2.2. Określenie potencjału endogenicznego na obszarze Gminy Nowa Słupia**

Punktem wyjścia do stworzenia Planu Działania jest określenie lokalnych potencjałów, które można wykorzystać do rozwoju danego obszaru. Takie podejście jest niezbędne w procesach zmierzających do trwałej i realnej poprawy jakości oraz warunków życia społeczności lokalnej. W niniejszym dokumencie skupiono się na potencjale endogenicznym występującym na obszarze Gminy Nowa Słupia, w szczególności miejscowości Nowa Słupia, w której zlokalizowany jest najbardziej rozpoznawalny potencjał endogeniczny gminy (ruda żelaza oraz związane z jej występowaniem i wykorzystywaniem dziedzictwo historyczne i kulturowe) co zostało określone w dalszej części opracowania.

Poprzez **potencjał endogeniczny** należy rozumieć zasoby własne regionu, wywodzące się z jego specyfiki lub historii. Za zasoby endogeniczne można uznać środowisko przyrodnicze ożywione i nieożywione, walory krajobrazowe i kulturowe, położenie, kapitał ludzki wywodzący się z tradycji i kultury lokalnej. Zasób endogeniczny jest czynnikiem, na którym może bazować rozwój danego obszaru, w związku z czym rozwój Nowej Słupi należy opierać w głównej mierze na posiadanym potencjale wewnętrznym.

W związku z powyższym przeprowadzono identyfikację obszaru, aby uzupełnić wiedzę własną i posiadane informacje, co w rezultacie pozwoliło zdefiniować kluczowy potencjał endogeniczny. Na podstawie uzyskanych informacji wyodrębniono spójny obszar działania i zdefiniowano zasób endogeniczny, który odpowiednio wykorzystany przyniesie

---

<sup>8</sup> Standardowy formularz danych dla obszarów specjalnej ochrony siedlisk – Ostoja Jeleniowska.

wymierne korzyści społeczno-gospodarcze, zarówno dla obszaru objętego Planem, jak również dla całej gminy.

Należy podkreślić, że obszar Gminy Nowa Słupia jest bogaty nie tylko w zasoby przyrodnicze i środowiskowe, ale również kulturowe. Świadczą one o wartości historycznej i kulturowej gminy oraz odgrywają istotną rolę w zakresie dbałości o lokalne dziedzictwo o znaczeniu ogólnokrajowym. Wiele obiektów objętych jest ścisłą ochroną konserwatorską. Według rejestru zabytków Narodowego Instytutu Dziedzictwa (stan na dzień 30 września 2015 roku) do zabytków nieruchomych gminy zalicza się<sup>9</sup>:

**w miejscowości Nowa Słupia:**

- kościół par. pw. św. Wawrzyńca, XVII, XIX w. (nr rej.: A.437 z 16.10.1956 i z 15.02.1972 roku),
- dawna szkoła benedyktyńska, XVIII, XX w. (nr rej.: A.438 z 19.01.1973 roku)
- na Świętym Krzyżu (szczyt górski):
  - zespół klasztorny benedyktynów, ob. oblatów (nr rej.: A.440/1-4 z 24.03.1947 i z 23.06.1967 roku):
    - kościół pw. Świętego Krzyża, 3 ćw. XII, 1781-89, pocz. XIX w.,
    - klasztor, XV, XVII, XX w.,
    - dzwonnica, koniec XVIII w.,
    - brama wschodnia, koniec XVIII w.,
    - teren wzgórza i wały kamienne, prehistoryczne.

**w miejscowości Stara Słupia:**

- zespół dworski (nr rej.: A.439/1-2 z 29.01.1958 i z 12.05.1965 roku):
  - dwór, 1782, 1902 rok,
  - park, k. XVIII, XIX/XX wiek,

**w miejscowości Jeleniów:**

- park dworski, XIX w. (nr rej.: A.436 z 12.12.1957 roku).

Najbardziej znanym zabytkiem jest zespół klasztorny benedyktynów, obecnie oblatów – Klasztor na Świętym Krzyżu, przynależący administracyjnie do miejscowości Nowa Słupia. Zespół klasztorny składa się z opactwa, położonego obok pogańskiego wału kultowego oraz drogi Królewskiej i Opackiej, łączącej klasztor z centrum Nowej Słupi.

Klasztor na Łysej Górze został ufundowany na początku XII wieku przez księcia Bolesława Krzywoustego i komesa Wojsława z rodu Toporzaków. Pierwsi zakonnicy przybili

<sup>9</sup> Strona internetowa Narodowego Instytutu Dziedzictwa, nid.pl.

na te ziemie z Tyńca. W 1259 r. podczas najazdu tatarów opactwo zostało zniszczone. Po okresie odbudowy nastąpił okres spokoju i systematycznego rozwoju. Znaczącą rolę w dziejach klasztoru odegrały relikwie Krzyża Świętego, które od początku XIV wieku przyciągały coraz liczniejsze rzesze wiernych. Do XVII wieku było to jedno z najważniejszych sanktuariów na terenie Polski, do którego często powracał Władysław Jagiełło oraz inni królowie, zwłaszcza z dynastii Jagiellonów i Wazów. W XVI wieku cały kompleks budynków gruntownie przebudowano. W 1819 r. przeprowadzono kasatę klasztorów benedyktyńskich w Królestwie Polskim, co ograniczyło różnorodne formy działalności opactwa. Pod koniec XIX wieku klasztor zmieniony został na więzienie, a po II wojnie światowej ponownie zaczął pełnić funkcję religijną.

Kompleks Klasztorny na Świętym Krzyżu to zespół trzech, ściśle powiązanych ze sobą obiektów: głównego budynku, otaczającego wewnętrzny wirydarz, jednonawowej bryły kościoła i zachodniego skrzydła klasztoru. Z jego pierwotnego założenia z XII wieku zachowały się tylko szczątkowe elementy. Centralnymi obiektami są: kaplica grobowa Oleśnickich oraz tzw. sala Opackich, wzniesiona w latach 1611–1620 i pokryta wielobarwną polichromią. Zespół klasztorny otoczony jest murem, w którym od wschodu znajduje się zbudowana w XVII wieku brama rozpoczynająca Drogę Królewską oraz pochodząca z tego samego okresu dzwonnica, położona na wschód od kościoła<sup>10</sup>.

Największym i zarazem najbardziej znanym wydarzeniem Gminy Nowa Słupia jest odbywający się w miejscowości o tej samej nazwie festyn archeologiczny *Dymarki Świętokrzyskie*. Jest to impreza plenerowa regionu świętokrzyskiego organizowana cyklicznie od 1967 r. – jedyna w Polsce i prawdopodobnie nie znajdująca pełnych analogii również poza granicami kraju, odbywająca się w oparciu o eksperyment naukowy przedstawiający pełen cykl technologiczny produkcji żelaza sprzed 2 000 lat – od wydobycia i przygotowania rudy, poprzez właściwą redukcję, do obróbki kowalskiej.

Dymarki Świętokrzyskie stanowią ważną inicjatywę edukacyjną i naukową, a ich realizacja w tym rejonie Gór Świętokrzyskich nie jest przypadkowa. W pierwszych wiekach po Chrystusie, w tzw. okresie wpływów rzymskich, działał tutaj największy poza granicami Imperium Rzymskiego okręg metalurgiczny. Według bardzo ostrożnych szacunków przyjmuje się istnienie ponad 550 000 pieców dymarskich, a materialną pozostałością po tej produkcji jest blisko 6 000 zarejestrowanych dotąd stanowisk żużla, który

---

<sup>10</sup> Strona internetowa Gminy Nowa Słupia, [nowaslupia.pl](http://nowaslupia.pl) oraz strona internetowa Klasztoru Misjonarzy Oblatów Maryi Niepokalanej Sanktuarium Relikwii Drzewa Krzyża Świętego, [swietykrzyz.pl](http://swietykrzyz.pl).



jest często jedynym świadectwem tej działalności. To właśnie on dał początek wieloletnim badaniom, które doprowadziły do odkrycia tego wyjątkowego w skali europejskiej zjawiska.

Twórcami tego ogromnego przedsięwzięcia produkcyjnego były ludy zamieszkujące w pierwszych wiekach po Chrystusie środkową i południową Polskę, znane w archeologii pod nazwą kultury przeworskiej. Nowsze badania nad osadnictwem kultury przeworskiej w tym regionie wykazały, że północno-wschodnie obrzeże Łysogór, gdzie koncentruje się większość stanowisk hutniczych, posiada naturalne połączenie z dużym zespołem osad przeworskich na Wyżynie Sandomierskiej, którą można traktować jako szerokie zaplecze osadnicze dla tej produkcji. Niewykluczone, że tereny te tworzyły w tym czasie jeden duży organizm plemienny. Wytop żelaza prowadzono w tzw. ziemnych piecach dymarskich, które z racji częściowego wkopania w podłoże noszą również nazwę pieców kotlinkowych. Poza wspomnianą kotlinką posiadały one naziemny szyb zbudowany z glinianych cegieł o wysokości ok. 1 m<sup>11</sup>. Istnieje teoria, iż wały otaczające szczyt Łysej Góry (Łyśca) są pozostałością po sanktuarium związanym z okręgiem hutniczej produkcji żelaza, funkcjonującym u podnóża Łysogór od I do III w. n. e.<sup>12</sup>

Odkrycie złóż rudy żelaza spowodowało kilkukrotny rozwój obszaru w związku z jej wykorzystaniem. Po raz pierwszy miejscowe rudy zostały wykorzystywane do produkcji żelaza w jednym z największych centrów antycznej metalurgii jakie istniały w Europie na przełomie starej i nowej ery. Ówczesnym zapleczem dla starożytnych hutników były kopalnie rudy żelaza odkryte w latach 50. XX wieku przez prof. K. Bielenina w miejscowości Rudki.

Ruda żelaza wykorzystywana była w regionie również w średniowieczu przez Cystersów, a następnie w kieleckim ośrodku górnictwa i hutnictwa jakie powstało za sprawą braci Caccio sprowadzonych z Włoskiego okręgu hutniczego w Bergamo. Byli oni inicjatorami pierwszych pieców tzw. Bergamowskich do produkcji żelaza. Zaleganie rud spowodowało rozwój metalurgiczny terenu, który w XIX wieku objęty był zaborami. Z inicjatywy Stanisława Staszica na bazie rudy żelaza powstało Staropolskie Zagłębie Przemysłowe produkujące głównie broń. Pod koniec XIX wieku powstały na tym terenie pierwsze piece Martenowskie i huty w Starachowicach oraz Ostrowcu, które miały tworzyć zaplecze Centralnego Okręgu Przemysłowego, jaki powstawał w dwudziestoleciu międzywojennym. II wojna światowa przerwała rozwój obszaru, lecz odkrycia archeologiczne z lat 50. XX wieku spowodowały zainteresowanie starożytnym dziedzictwem regionu, które

---

<sup>11</sup> Strona internetowa Gminy Nowa Słupia, [nowaslupia.pl](http://nowaslupia.pl); opis na podstawie *Starożytne hutnictwo świętokrzyskie i jego popularyzacja*, dr Szymon Orzechowski.

<sup>12</sup> Strona internetowa województwa świętokrzyskiego, portal *Wrota Świętokrzyskie*, [wrota-swietokrzyskie.pl](http://wrota-swietokrzyskie.pl)

dalej zostało kultywowane przez powołanie i wybudowanie Muzeum Starożytnego Hutnictwa, popularyzowane przez Dymarki Świętokrzyskie, a obecnie rozwijane i wzmacniane poprzez działalność Centrum Kulturowo-Archeologicznego, w którym na co dzień można zapoznać się z życiem i wytwórczością starożytnych mieszkańców Gór Świętokrzyskich.

Starożytne hutnictwo i popularyzacja wiedzy o tym wyjątkowym i unikatowym na skalę kraju zjawisku w ramach Dymarek Świętokrzyskich stały się synonimem bogatych tradycji przemysłowych Regionu Świętokrzyskiego. Połączenie wiedzy naukowej i atrakcyjnych rekonstrukcji archeologicznych, które stanowią tło kulturowe dla pokazów wytopu żelaza oraz zabawy w ramach ludowego święta, dały niepowtarzalną całość, która wpisała się na stałe w kalendarz wydarzeń kulturalnych województwa świętokrzyskiego<sup>13</sup>.

Kondycję turystyki w gminie można przedstawić na podstawie listy najchętniej odwiedzanych atrakcji turystycznych w województwie świętokrzyskim. Średnio atrakcje Gminy Nowa Słupia zwiedza około 530 tys. osób (w tym osoby udające się na jedno- i kilkudniowe wycieczki). Spośród atrakcji Gminy Nowa Słupia w rankingu *TOP 30 atrakcji według liczby odwiedzających w roku 2015*, publikowanej przez portal *echodnia.eu* znalazł się Klasztor na Świętym Krzyżu (miejscowość Nowa Słupia), który w 2015 r. zajął 2. miejsce z liczbą 282 665 odwiedzających. Z obszaru gminy w rankingu znalazły się również: na miejscu 8. Szlaki turystyczne Świętokrzyski Park Narodowy (132 107 odwiedzających), na miejscu 11. Centrum Archeologiczne w Nowej Słupi (80 000 odwiedzających) oraz na miejscu 28. Muzeum Przyrodnicze na Świętym Krzyżu (31 837 odwiedzających).

W latach 2010–2015 następował systematyczny wzrost liczby odwiedzających Klasztor na Świętym Krzyżu. W roku 2015 w stosunku do 2010 nastąpił wzrost odwiedzin o 140 665 osób. W promieniu około 60 km od Gminy Nowa Słupia znajdują się atrakcje turystyczne, które stanowią o jej potencjale zewnętrznym i mogą pośrednio oddziaływać na rozwój gminy. Należy zwrócić szczególną uwagę na takie miejsca, jak: Zamek Krzyżtopór w Ujeździe (158 451 zwiedzających w 2015 r.), Sanktuarium Matki Bożej w Kałkowie (172 822 odwiedzających w 2015 r.) oraz Baseny Mineralne w Solcu-Zdroju (171 000 odwiedzających w 2015 r.). Warto zwrócić uwagę na liczbę osób odwiedzających szlaki turystyczne Świętokrzyskiego Parku Narodowego, których liczba w 2015 roku wynosiła

---

<sup>13</sup> Strona internetowa Gminy Nowa Słupia, *nowaslupia.pl*; opis na podstawie *Starożytne hutnictwo świętokrzyskie i jego popularyzacja*, dr Szymon Orzechowski.

132 372. Osoby te, to zarówno realni, jak i potencjalni odwiedzający Nową Słupię i jej atrakcje turystyczne obecne i dopiero tworzone<sup>14</sup>.

Nowa Słupia to obszar o dużym znaczeniu kulturowym dla całego województwa świętokrzyskiego. Bogactwo historyczne, na które składają się zarówno elementy architektury, jak i uwarunkowania kulturowe, generuje ogromny potencjał, który powinien zostać wykorzystany jako pierwszy, poprzez większy nacisk na eksponowanie zasobów endogenicznych, również w sferze turystycznej. Zwiększenie atrakcyjności i rozwój obszaru przyczynią się do zwiększenia ilości miejsc pracy w gminie oraz zapewnią wzrost ilości turystów. Należy zatem dołożyć wszelkich starań w celu zachowania zarówno dziedzictwa historycznego, jak i kulturowego Nowej Słupi, stanowiącego wewnętrzne uwarunkowania do szeroko rozumianego rozwoju obszaru.

W związku z celem, jakiemu ma służyć opracowany Plan Działania, uznano, że swoim zakresem powinien on objąć miejscowość Nowa Słupia. Stanowi ona centrum gminy, jest siedzibą jej władz oraz obszarem koncentracji potencjałów gminy, będących jednocześnie największym zasobem endogenicznym obszaru. Ponadto w miejscowości mieszczą się instytucje składające się na szeroko pojętą infrastrukturę społeczną, takie jak: szkoła, zakład opieki zdrowotnej, Gminny Ośrodek Pomocy Społecznej, hala sportowa, plac zabaw. Ponadto na terenie miejscowości Nowa Słupia funkcjonują instytucje kulturalne: Gminna Biblioteka Publiczna, Muzeum Starożytnego Hutnictwa im. prof. Mieczysława Radwana oraz Centrum Kulturowo-Archeologiczne. Obszar miejscowości Nowa Słupia posiada w swoich granicach tereny będące częścią rozwijającej się funkcji usług publicznych i usług związanych z sektorem turystycznym (obszar o znacznych walorach krajobrazowych i wysokiej aktywności przyrodniczej, miejsca widokowe, baza wypadowa na trasy turystyczne).

Nowa Słupia to obszar o dużym znaczeniu kulturowym oraz potencjale turystycznym dla całego województwa świętokrzyskiego. Bogactwo historyczne, na które składają się zarówno elementy architektury, jak i kulturowe uwarunkowania, generuje ogromny potencjał turystyczny. Zgodnie z art. 7 *Ustawy z dnia 8 marca 1990 r. o samorządzie gminnym* (Dz. U. z 2016 r. poz. 446), zadania własne gminy obejmują m.in. działalność instytucji kultury oraz ochrony zabytków i opiekę nad zabytkami oraz promocję gminy. Należy zatem dołożyć wszelkich starań w celu zachowania zarówno dziedzictwa historycznego, jak i kulturowego Nowej Słupi, stanowiącego wewnętrzne uwarunkowania do szeroko rozumianego rozwoju obszaru.

---

<sup>14</sup> Strona internetowa Urzędu Marszałkowskiego Województwa Świętokrzyskiego, [sejmik.kielce.pl](http://sejmik.kielce.pl).

Na podstawie analizy społeczno-gospodarczej, przyrodniczej, jak i kulturowej obszaru Gminy Nowa Słupia, a w szczególności miejscowości Nowa Słupia, należy stwierdzić, że potencjałem endogenicznym, który daje największe możliwości rozwoju są zasoby dziedzictwa przyrodniczego nieożywionego – ruda żelaza i wynikające z niej starożytne dziedzictwo kulturowe popularyzowane obecnie w trakcie *Dymarek Świętokrzyskich*, w *Centrum Kulturowo – Archeologicznym i Muzeum Starożytnego Hutnictwa Świętokrzyskiego*, a także bazująca na jej wykorzystaniu historia obszaru, mająca ogromne znaczenie dla rozwoju społeczno-gospodarczego Regionu Świętokrzyskiego w przeszłości oraz obecnie.

### 3. Koncepcja rozwoju danego obszaru

Koncepcja rozwoju obszaru oparta została na zasobie endogenicznym, zdefiniowanym w niniejszym Planie Działania, wynikającym bezpośrednio ze specyfiki obszaru, wskazanym również w innych dokumentach strategicznych gminy. Zasoby endogeniczne, jak zdefiniowano w zawartej w dokumencie diagnozie, występują w szczególności w miejscowości Nowa Słupia. Na zasób endogeniczny składają się pokłady rudy żelaza oraz pozostałości po stanowiskach hutniczych z okresu wpływów rzymskich i związana z nimi historia i dziedzictwo kulturowe (popularyzowane dziś przez Dymarki Świętokrzyskie, Muzeum Starożytnego Hutnictwa czy też powstałe w 2011 roku Centrum Kulturowo – Archeologiczne).

Plan Działania jest uszczegółowieniem zaplanowanych w ramach Strategii celów oraz działań priorytetowych, a także założeń przyjętych w *Lokalnym Programie Rewitalizacji Nowej Słupi 2020+* (LPR). W związku z powyższym, aby stworzyć spójną koncepcję rozwoju, określona została misja rozwoju obszaru dla Planu Działania i wynikające z niej projekty podstawowe oraz powiązane z nią projekty komplementarne.

Realizacja założeń oraz zaplanowanych projektów pozwoli na trwały wzrost gospodarczy gminy bazujący na zasobach endogenicznych, przez co Plan Działania realizować będzie misję rozwoju Gminy Nowa Słupia zawartą w Strategii: *Misją Gminy Nowa Słupia jest optymalne zaspokojenie zbiorowych potrzeb mieszkańców przez wykonanie zadań publicznych z poszanowaniem środowiska i racjonalnym wykorzystaniem jego zasobów oraz wspieraniem tworzenia aktywnego ośrodka gospodarczego, kulturowego i turystyczno-rekreacyjnego* oraz cel nadrzędny rewitalizacji zawarty w LPR: *Wzmocnienie i stymulowanie warunków rozwoju, spójności i ożywienia obszarów rewitalizowanych poprzez realizację działań w obszarze społecznym w powiązaniu z działaniami gospodarczymi i infrastrukturalnymi, technicznymi i środowiskowymi.*

Określona została następująca misja rozwoju obszaru miejscowości Nowa Słupia: ***Wykorzystywanie potencjału występujących w regionie rud żelaza i wynikającego z niej dziedzictwa historycznego i kulturowego, jako zasobu endogenicznego do rozwoju funkcji turystycznej Nowej Słupi, powstawania nowych miejsc pracy i wzrostu dochodów mieszkańców,*** której realizacja przyczyni się do osiągnięcia celu zakładanego dla działań bazujących na potencjałach endogenicznych, zawartego w Regionalnym Programie Operacyjnym Województwa Świętokrzyskiego na lata 2014–2020: *Poprawa warunków*

*sprzyjających wzrostowi gospodarczemu poprzez wspieranie nowych i wzmocnienie dotychczasowych funkcji społeczno-gospodarczych terenów ze specyficznymi potrzebami.*

Realizacja misji stanowiącej koncepcję rozwoju może mieć miejsce poprzez realizację działań z zakresu<sup>15</sup>:

- budowy, rozbudowy, modernizacji i wyposażenia infrastruktury turystycznej, w tym obiektów noclegowych, gastronomicznych, rekreacyjnych i innej infrastruktury turystycznej, w tym ścieżek, tras i szlaków turystycznych (np. pieszych, rowerowych, konnych, wodnych, narciarskich) w miejscach atrakcyjnych przyrodniczo, kulturowo i turystycznie wraz z infrastrukturą dodatkową (np. systemy oznakowania i miejsca postoju);
- tworzenia nowych produktów turystycznych w oparciu o zasoby dziedzictwa kulturowego, przemysłowego i naturalnego w celu podniesienia atrakcyjności inwestycyjnej i pobudzenia rozwoju gospodarczego;
- realizacji prac konserwatorskich, restauratorskich, prac zabezpieczających przed zniszczeniem oraz robót budowlanych prowadzonych przy zabytkach nieruchomych wraz z ich otoczeniem, wpisanych do rejestru zabytków prowadzonego przez wojewódzkiego konserwatora zabytków lub też wpisanych do ewidencji innej niż rejestr Świętokrzyskiego Wojewódzkiego Konserwatora Zabytków;
- prowadzenia prac konserwatorskich, restauratorskich oraz zabezpieczających przed zniszczeniem, prowadzonych przy zabytkach ruchomych wpisanych do rejestru zabytków ruchomych województwa świętokrzyskiego;
- konserwacji, renowacji, zachowania, modernizacji, adaptacji obiektów historycznych, zabytkowych oraz poprzemysłowych wraz z otoczeniem i ich przystosowaniem na cele turystyczne;
- prac konserwatorskich, prac restauratorskich, prac rekonstrukcyjnych i adaptacji budynków i budowli o znaczeniu historycznym z możliwością nadania im nowych funkcji oraz budową nowych, rozbudową i przebudową istniejących obiektów funkcjonalnie z nimi powiązanych;
- projektów inwestycyjnych realizowanych na obszarach o wysokim stopniu atrakcyjności turystycznej (cenne obiekty zabytkowe oraz walory przyrodnicze i kulturowe);

---

<sup>15</sup> Szczegółowy Opis Osi Priorytetowych Regionalnego Programu Operacyjnego Województwa Świętokrzyskiego na lata 2014–2020, listopad 2016.

- rozwoju i modernizacji infrastruktury informacyjnej i promocyjnej, w tym centra i punkty informacji inwestycyjnej i turystycznej, oznakowania obszarów atrakcyjnych inwestycyjnie i turystycznie.

Powyższe typy działań mogą być realizowane pod warunkiem wpisania się danej inwestycji w zakresy projektów wskazanych jako podstawowe, przy jednoczesnym spełnieniu obowiązkowych założeń co do podmiotów uprawnionych do ich realizacji (rozdział 7 Planu Działania). Projekty realizowane mogą być jedynie w oparciu o potencjał endogeniczny obszaru, zdefiniowany w niniejszym opracowaniu, ponadto muszą osiągać zakładane wskaźniki zatrudnienia oraz promować obszar Gór Świętokrzyskich (rozdział 8 Planu Działania).

W ramach Planu Działania zakłada się realizację ośmiu typów projektów podstawowych. Plan Działania uwzględnia również projekty komplementarne, jako element wzmacniający rozwój obszaru oparty na dziedzictwie historycznym i kulturowym wynikającym z głównego potencjału endogenicznego regionu jakim są zalegające i występujące w tym miejscu rudy żelaza. Projekty komplementarne nie stanowią projektów bezpośrednio bazujących na zdefiniowanym potencjale endogenicznym, w związku z czym ich realizacja samodzielnie nie będzie wpływać na realizację misji rozwoju obszaru oraz zdefiniowanych wskaźników. Niemniej jednak, są one kluczowe dla kompleksowego rozwoju obszaru miejscowości Nowa Słupia.

#### 4. Projekty sprzyjające rozwojowi danego terytorium – powiązanie ze sobą projektów lub typów projektów

Mając na uwadze zapewnienie trwałego oraz realnego rozwoju obszaru z wykorzystaniem potencjału endogenicznego miejscowości Nowa Słupia, konieczna jest realizacja różnych projektów powiązanych ze sobą za jego pośrednictwem, które wspólnie będą służyć rozwojowi obszaru. Projekty będą realizowane przez jednostkę samorządu terytorialnego – Gminę Nowa Słupia i jej jednostki podległe oraz przez podmioty gospodarcze – mikro, małe, średnie oraz duże przedsiębiorstwa, spełniające założenia zawarte w niniejszym Planie Działania..

Planując i realizując projekty należy uwzględnić wzrost liczby osób odwiedzających obszar oraz turystów w wyniku zakończenia już rozpoczętych i planowanych inwestycji. Należy przyjąć, iż w ciągu najbliższych kilku lat liczba turystów i osób odwiedzających Nową Słupię wzrośnie o ok. 100 tys. w stosunku do roku wyjściowego 2015.

Realizacja Planu Działania, jak również działań komplementarnych, przyniesie wzrost:

- liczby turystów i osób odwiedzających,
- miejsc pracy,
- dostępnej powierzchni przestrzeni publicznej,
- zakresu i skali usług oferowanych turystom i osobom odwiedzającym,
- zakresu i skali świadczonych na obszarze usług.

W ramach Planu Działania założono realizację projektów podstawowych, która jest ściśle powiązana z potencjałem endogenicznym obszaru. Tabela 2 przedstawia założenia do wskazanych projektów.

Tabela 2 Projekty podstawowe i komplementarne

Nazwa	Opis	Rodzaj
Centrum Kulturowo – Archeologiczne w Nowej Słupi/ "Muzeum Starożytnego Hutnictwa Świętokrzyskiego im. prof. Mieczysława Radwana w Nowej Słupi"	Przebudowa i rozbudowa „Muzeum Starożytnego Hutnictwa Świętokrzyskiego im. prof. Mieczysława Radwana w Nowej Słupi”. Realizowany przez Gminę Nowa Słupia, zwiększający atrakcyjność turystyczną obszaru przy wykorzystaniu endogenicznych zasobów przyrodniczych, historycznych i kulturowych. Przedstawienie wyodrębnionych działów związanych z etapami historii zagospodarowania terenów Gór Świętokrzyskich.	Podstawowy
Rozwój zaplecza noclegowego i gastronomicznego	Tworzenie komercyjnej oferty turystycznej Gminy Nowa Słupia. Przedsięwzięcia realizowane w tym zakresie powinny dotyczyć rozwoju bazy noclegowej	Podstawowy



	<p>i gastronomicznej na obszarze gminy. Projekt realizowany przez przedsiębiorców, wpływający na turystyczny i gospodarczy rozwój obszaru. Aspekt turystyczny – zwiększenie potencjału Gminy Nowa Słupia, jako głównego ośrodka turystycznego Gór Świętokrzyskich. Aspekt gospodarczy – tworzenie nowych miejsc pracy.</p>	
Tworzenie całorocznych produktów turystycznych	<p>Tworzenie całorocznych produktów turystycznych, które uzupełniać będą podstawową ofertę turystyczną związaną z potencjałem Gór Świętokrzyskich. Produktami turystycznymi mogą być parki tematyczne, obiekty rozrywkowe czy kulturalne. Projekt realizowany przez różne podmioty, wpływający na turystyczny i gospodarczy rozwój obszaru.</p>	Podstawowy
Rozbudowa i rozwój infrastruktury turystyczno-rekreacyjnej	<p>Tworzenia/rozwój infrastruktury turystycznej i/lub rekreacyjnej, podnoszącej atrakcyjność obszaru pod kątem warunków technicznych. Infrastruktura turystyczna i/lub rekreacyjna to szlaki piesze, rowerowe, szlaki tematyczne i inne, tarasy widokowe, które wpływać będą m.in. na możliwość uprawiania turystyki aktywnej. Projekt realizowany przez różne podmioty, wpływający na turystyczny i gospodarczy rozwój obszaru.</p>	Podstawowy
Organizacja ponadregionalnych cyklicznych wydarzeń kulturalnych	<p>Realizacja wydarzeń artystycznych, kulturalnych, rozrywkowych i innych o charakterze regionalnym i ponadregionalnym przyczyniający się do promocji obszaru Gór Świętokrzyskich. Realizowany przez różne podmioty, wpływający bezpośrednio na turystyczny rozwój obszaru, pośrednio na gospodarczy rozwój obszaru.</p>	Podstawowy
Zagospodarowanie przestrzeni publicznej	<p>Przebudowa/zagospodarowanie przestrzeni publicznej, sprzyjającej poprawie estetyki i funkcjonalności. Dostosowanie przestrzeni do pełnienia przez miejscowość Nowa Słupia turystycznego centrum Gór Świętokrzyskich oraz umożliwienie rozwoju gospodarczego.</p>	Podstawowy
Realizacja wydarzeń kulturalnych – Dymarki Świętokrzyskie	<p>Projekt realizowany cyklicznie, wykorzystujący endogeniczny zasób obszaru jakim jest ruda żelaza – pokaz wytopu żelaza przy wykorzystaniu pieca dymarskiego. Impreza kulturalno-edukacyjna promująca obszar Gór Świętokrzyskich, wpływająca na rozwój turystyki na tym obszarze, realizowana przez Centrum Dziedzictwa Gór Świętokrzyskich w partnerstwie z Marszałkiem Województwa Świętokrzyskiego, Starostą Powiatu Kieleckiego, Wójtem Gminy Nowa Słupia.</p>	Podstawowy
Podniesienie atrakcyjności turystycznej poprzez utworzenie Świętokrzyskiego Parku Nauki i Rozrywki w Nowej Słupi	<p>Projekt ma na celu promocję endogenicznych zasobów obszaru gminy w szczególności rudy żelaza, historii obszaru z nią związanej i zasobów dziedzictwa kulturowego wynikającego z istniejącego w przeszłości okręgu hutniczego. Wpłyne bezpośrednio na zwiększenie atrakcyjności turystycznej obszaru, pośrednio na rozwój gospodarczy poprzez powstawanie w jego otoczeniu nowych miejsc pracy.</p>	Podstawowy
Podwyższenie walorów dziedzictwa kulturowego oraz rozbudowa infrastruktury kulturalnej i turystycznej poprzez rewitalizację Zespołu Klasztornego na Świętym	<p>Projekt w trakcie realizacji, obejmuje 2 zadania wpływające na zwiększenie atrakcyjności sanktuarium na Świętym Krzyżu i Gór Świętokrzyskich. Realizacja projektu przyczyni się do turystycznego rozwoju obszaru.</p>	Komplementarny

Krzyżu wraz z rozbudową Osady Średniowiecznej		
Rewitalizacja sołectwa Nowa Słupia – funkcjonalne i przyjazne turystom centrum Gminy	W ramach projektu zaplanowano zadania: Zadanie 1. Modernizacja wraz z przebudową infrastruktury towarzyszącej ul. Świętokrzyskiej w Nowej Słupi – utworzenie deptaka. Zadanie 2. Budowa parkingu na ok. 450 miejsc postojowych na ul. Opatowskiej. Zadanie 3. Modernizacja i adaptacja budynku po GOPS-ie pod potrzeby domu seniora oraz biblioteki publicznej. Zadanie 4. Modernizacja i adaptacja budynku po policji pod potrzeby Urzędu Gminy. Realizacja projektu ma na celu dostosowanie centrum miejscowości Nowa Słupia do pełnienia funkcji centrum Gór Świętokrzyskich oraz umożliwienie rozwoju gospodarczego i społecznego.	Komplementarny
Renowacja zabytkowego obiektu „Opatówka”	Projekt ma na celu zachowanie dziedzictwa kulturowego obszaru Gminy, pielęgnowanie tożsamości obszaru.	Komplementarny
Animacja kulturalna	Projekt ma na celu animację lokalnej społeczności w oparciu o materialne i niematerialne dziedzictwo kulturowe Gminy Nowa Słupia. Realizowany przez różne podmioty sfery publicznej i społecznej, wpłynie na promocję obszaru oraz zwiększenie tożsamości regionalnej mieszkańców.	Komplementarny
Zachowanie, zabezpieczenie i udostępnienie obiektów zabytkowych	Projekt przyczyni się do zabezpieczenia obiektów zabytkowych zlokalizowanych na obszarze objętym Planem Działania, zwiększy się rozpoznawalność i dostępność tych obiektów dla mieszkańców gminy, jak również osób ją odwiedzających i turystów.	Komplementarny

*Źródło: Opracowanie własne*

Wszystkie projekty mają na celu rozwój funkcji turystycznej, jako sposobu wykorzystania posiadanego potencjału endogenicznego i zwiększenia atrakcyjności miejscowości Nowa Słupia oraz całej gminy. Wśród projektów znalazły się projekty z zakresu usług skierowanych do różnych grup docelowych w zakresie tworzenia nowych usług, organizacji i promocji wydarzeń kulturalnych, utworzenia nowoczesnego, multimedialnego obiektu muzealno-edukacyjnego, rozwoju terenów rekreacyjnych, tworzenia zaplecza noclegowego i gastronomicznego dla produktów turystycznych. Wszystkie te działania przyniosą odzwierciedlenie we wzroście liczby osób podróżujących po obszarze Gór Świętokrzyskich.

Jednym z projektów realizowanych w ramach typów projektów podstawowych, wokół którego będzie rozwijać się ruch turystyczny, jest przebudowa i rozbudowa „Muzeum Starożytnego Hutnictwa Świętokrzyskiego im. prof. Mieczysława Radwana w Nowej Słupi”. Na projekt ten będzie się składać szereg działań, których wynikiem będzie zwiększona rozpoznawalność turystyczna obszaru.

Realizacja planowanych projektów znacznie przyczyni się do rozwoju oferty turystycznej Nowej Słupi. Miejscowość stanie się atrakcyjnym miejscem wypoczynku

i rekreacji, będącym jednocześnie bazą wypadową na szlaki i trasy turystyczne. Miejscowość będzie jedną z „wizytówek” województwa oraz stanie się obowiązkowym punktem do odwiedzenia dla turystów przebywających w regionie świętokrzyskim. Będzie również miejscem atrakcyjnym z perspektywy przyjazdów 1–3 dniowych dla mieszkańców Kielc i podkarpacia oraz aglomeracji krakowskiej, śląskiej, łódzkiej i warszawskiej.

## 5. Założenia realizacji Planu Działania przez uprawnione osoby

Z racji, iż głównym założeniem rozwoju obszaru jest trwały wzrost zatrudnienia, jako główne podmioty mogące realizować koncepcję rozwoju obszaru uznano Gminę Nowa Słupia oraz sektor gospodarczy, począwszy od mikroprzedsiębiorstw do dużych przedsiębiorstw. Dodatkowo w tabeli 3 przedstawione zostały wymagania do każdego rodzaju projektu, jakie potencjalny wykonawca musi spełnić, tak aby wpisywać się w założenia koncepcyjne rozwoju obszaru. W tabeli tej zawarto projekty wraz z przypisanymi rodzajami podmiotów mogącymi je realizować oraz ich zakresem tematycznym. Dodatkowo każdy ze wskazanych projektów musi być zgodny z opisem przedstawionym w tabeli 3 oraz realizować misję rozwoju obszaru.

**Tabela 3 Podmioty uprawnione do realizacji projektów podstawowych**

Lp.	Typ projektu	Podmiot mogący realizować projekt	Zakres tematyczny – Wymagania dodatkowe
1.	Centrum Kulturowo – Archeologiczne w Nowej Słupi/ ”Muzeum Starożytnego Hutnictwa Świętokrzyskiego im. prof. Mieczysława Radwana w Nowej Słupi”	Jednostka samorządu terytorialnego – Gmina Nowa Słupia – Centrum Dziedzictwa Gór Świętokrzyskich w Nowej Słupi	<ul style="list-style-type: none"> <li>– Potencjał endogeniczny ma zostać bezpośrednio wykorzystany do stworzenia całorocznej atrakcji w postaci nowoczesnego ośrodka edukacyjno-kulturowego.</li> <li>– W wyniku realizacji projektu ma powstać co najmniej 4 pełne etaty liczone średniorocznie.</li> <li>– W wyniku realizacji projektu ma nastąpić promocja obszaru oraz wzrost liczby osób odwiedzających Nową Słupię o co najmniej 100 000.</li> </ul>
2.	Rozwój zaplecza noclegowego i gastronomicznego	Mikro, małe i średnie przedsiębiorstwa [definiowane według załącznika nr I do Rozporządzenia Komisji (UE) Nr 651/2014 z dnia 17 czerwca 2014 r. uznające niektóre rodzaje pomocy za zgodne z rynkiem wewnętrznym w zastosowaniu art. 107 i 108 Traktatu (Dz. Urz. UE L 187 z 26.06.2014)]. Duże przedsiębiorstwa [zdefiniowane w art. 2 pkt 24 Rozporządzenia Komisji (UE) Nr 651/2014 z dnia 17 czerwca 2014 r. uznające niektóre rodzaje pomocy za zgodne z rynkiem wewnętrznym w zastosowaniu art. 107 i 108 Traktatu (Dz. Urz. UE L 187 z 26.06.2014)].	<ul style="list-style-type: none"> <li>– W wyniku realizacji inwestycji ma powstać co najmniej 6 pełnych etatów liczonych średniorocznie.</li> <li>– Minimalna wartość projektu wynosi 500 tys. złotych.</li> <li>– Projekt może pośrednio bazować na zasobach endogenicznych obszaru, pod warunkiem, iż promuje te zasoby i wspiera rozwój funkcji turystycznej.</li> <li>– Projekt przyczyni się do zwiększenia potencjału Gminy Nowa Słupia, jako głównego ośrodka turystycznego Gór Świętokrzyskich.</li> <li>– Projekt przyczyni się do rozwoju turystycznego i gospodarczego obszaru.</li> </ul>
3.	Tworzenie całorocznych produktów turystycznych		<ul style="list-style-type: none"> <li>– W wyniku realizacji inwestycji ma powstać co najmniej 6 pełnych etatów liczonych średniorocznie.</li> <li>– Minimalna wartość projektu wynosi 500 tys. złotych.</li> <li>– Projekt bazuje bezpośrednio lub pośrednio</li> </ul>

			<p>na zasobach endogenicznych.</p> <ul style="list-style-type: none"> <li>– W wyniku realizacji inwestycji ma nastąpić promocja obszaru.</li> <li>– Produkt turystyczny ma zapewnić obsługę co najmniej 100 000 osób rocznie.</li> </ul>
4.	Rozbudowa i rozwój infrastruktury turystyczno-rekreacyjnej	<ul style="list-style-type: none"> <li>– Jednostka samorządu terytorialnego – Gmina Nowa Słupia;</li> <li>– Mikro, małe i średnie przedsiębiorstwa [definiowane według załącznika nr I do Rozporządzenia Komisji (UE) Nr 651/2014 z dnia 17 czerwca 2014 r. uznające niektóre rodzaje pomocy za zgodne z rynkiem wewnętrznym w zastosowaniu art. 107 i 108 Traktatu (Dz. Urz. UE L 187 z 26.06.2014)].</li> <li>– Duże przedsiębiorstwa [zdefiniowane w art. 2 pkt 24 Rozporządzenia Komisji (UE) Nr 651/2014 z dnia 17 czerwca 2014 r. uznające niektóre rodzaje pomocy za zgodne z rynkiem wewnętrznym w zastosowaniu art. 107 i 108 Traktatu (Dz. Urz. UE L 187 z 26.06.2014)].</li> </ul>	<ul style="list-style-type: none"> <li>– W wyniku realizacji projektu ma powstać co najmniej 6 pełnych etatów liczonych średniorocznie.</li> <li>– Minimalna wartość projektu wynosi 1 mln zł.</li> <li>– W skład projektu wchodzi koncepcja rozbudowy szlaków pieszych, rowerowych, tematycznych i innych, tras widokowych.</li> <li>– Projekt wpłynie na rozwój uprawiania turystyki aktywnej.</li> </ul>
5.	Organizacja ponadregionalnych cyklicznych wydarzeń kulturalnych	<ul style="list-style-type: none"> <li>– Jednostka samorządu terytorialnego – Gmina Nowa Słupia;</li> <li>– Centrum Dziedzictwa Gór Świętokrzyskich</li> </ul>	<ul style="list-style-type: none"> <li>– Realizacja wydarzeń artystycznych, kulturalnych, rozrywkowych i innych o charakterze regionalnym i ponadregionalnych promujących obszar Gór Świętokrzyskich;</li> <li>– Projekt będzie miał bezpośredni wpływ na turystyczny rozwój obszaru i pośredni na jego rozwój gospodarczy.</li> </ul>
6.	Zagospodarowanie przestrzeni publicznej	Jednostka samorządu terytorialnego – Gmina Nowa Słupia	– Projekt przyczyni się do poprawienia estetyki i funkcjonalności przestrzeni publicznej.
7.	Realizacja wydarzeń kulturalnych – Dymarki Świętokrzyskie	Centrum Dziedzictwa Gór Świętokrzyskich we współpracy z Marszałkiem Województwa Świętokrzyskiego, Starostą Powiatu Kieleckiego oraz Wójtem Gminy Nowa Słupia	<ul style="list-style-type: none"> <li>– Realizacja wydarzenia artystycznego promującego zasób endogeniczny w postaci rudy żelaza</li> <li>– Promocja Nowej Słupi co najmniej w skali kraju</li> </ul>
8.	Podniesienie atrakcyjności turystycznej poprzez utworzenie Świętokrzyskiego Parku Nauki i Rozrywki w Nowej Słupi	Jednostka samorządu terytorialnego – Gmina Nowa Słupia	<ul style="list-style-type: none"> <li>– W wyniku realizacji projektu mają powstać co najmniej 3 pełne etaty liczone średniorocznie.</li> <li>– Minimalna wartość projektu wynosi 1 mln zł.</li> <li>– Projekt w swoich działaniach powinien zakładać przedsięwzięcia skierowane do dzieci.</li> <li>– Wykorzystanie potencjału historyczno-kulturalnego związanego z tradycją dymarek.</li> </ul>

Źródło: Opracowanie własne

## 6. Powiązanie projektów z analizą SWOT obszaru gminy – matryca potencjału endogenicznego obszaru

Jednym z narzędzi wykorzystywanych we wszystkich obszarach planowania strategicznego jest Analiza SWOT. Z uwagi na fakt, iż Plan Działania dotyczy tylko części obszaru gminy, charakteryzującego się największym potencjałem rozwojowym, zaplanowane w nim projekty odniesiono do Analizy SWOT dla całej Gminy Nowa Słupia. W ramach powiązań wskazano w jaki sposób projekty będą oddziaływać na obszar gminy, a także które z mocnych stron oraz szans zostaną wykorzystane za pośrednictwem Planu Działania do zniwelowania zdiagnozowanych słabych stron oraz możliwych do wystąpienia zagrożeń. Wyżej wskazane powiązania, w odniesieniu do projektów podstawowych, zostały przedstawione w tabeli 4.

Tabela 4 Powiązanie z Analizą SWOT obszaru Gminy Nowa Słupia

Typ projektu	Analiza SWOT (na podstawie Strategii Rozwoju Gminy Nowa Słupia oraz danych statystycznych GUS)		Wpływ projektu na rozwój obszaru objętego Planem Działanie (umiarkowany, duży, bardzo duży)
	Wykorzystywana mocna strona lub szansa	Niwelowana słaba strona lub zagrożenie	
Centrum Kulturowo – Archeologiczne w Nowej Słupi/ ”Muzeum Starożytnego Hutnictwa Świętokrzyskiego im. prof. Mieczysława Radwana w Nowej Słupi”	<ul style="list-style-type: none"> <li>– atrakcyjne położenie Gminy, zwłaszcza dla zamieszkania i rozwoju turystyki;</li> <li>– poszanowanie tradycji ludowych;</li> <li>– dysponowanie terenami o wysokich walorach przyrodniczych i społecznych,</li> <li>– rozwój pielęgnowania tradycji;</li> <li>– rosnący poziom cywilizacyjny i wzrost poziomu życia;</li> <li>– rozwój obiektów turystycznych;</li> <li>– kapitał ludzki – inwestorzy;</li> <li>– rozwój obiektów turystycznych.</li> </ul>	<ul style="list-style-type: none"> <li>– wzrost liczby bezrobotnych;</li> <li>– nieodpowiadający potencjalnym możliwościom rozwój agroturystyki z kuchnią regionalną;</li> <li>– małe zaangażowanie społeczności w sprawy gminne.</li> </ul>	Bardzo duży wpływ
Rozwój zaplecza noclegowego i gastronomicznego	<ul style="list-style-type: none"> <li>– atrakcyjne położenie Gminy, zwłaszcza dla zamieszkania i rozwoju turystyki;</li> <li>– poszanowanie tradycji ludowych;</li> <li>– dysponowanie terenami o wysokich walorach przyrodniczych i społecznych;</li> <li>– rosnący poziom cywilizacyjny i wzrost poziomu życia;</li> <li>– rosnący popyt na usługi turystyczne;</li> <li>– rozwój obiektów turystycznych;</li> <li>– rozwój agroturystyki;</li> <li>– rozwijająca się baza gastronomiczna;</li> <li>– kapitał ludzki – inwestorzy;</li> </ul>	<ul style="list-style-type: none"> <li>– wzrost liczby bezrobotnych;</li> <li>– nieodpowiadający potencjalnym możliwościom rozwój agroturystyki z kuchnią regionalną;</li> <li>– małe zaangażowanie społeczności w sprawy gminne;</li> <li>– nielegalne zatrudnienie.</li> </ul>	Duży wpływ

	<ul style="list-style-type: none"> <li>– stworzenie warunków do inwestowania.</li> </ul>		
Tworzenie całorocznych produktów turystycznych	<ul style="list-style-type: none"> <li>– atrakcyjne położenie Gminy, zwłaszcza dla zamieszkania i rozwoju turystyki;</li> <li>– poszanowanie tradycji ludowych;</li> <li>– umiejętność współpracy w związkach międzygminnych;</li> <li>– niski poziom urbanizacji, brak zanieczyszczeń środowiska;</li> <li>– stworzenie warunków do inwestowania;</li> <li>– stworzenie imprez sezonowych;</li> <li>– rozwój pielęgnowania tradycji.</li> </ul>	<ul style="list-style-type: none"> <li>– wzrost liczby bezrobotnych;</li> <li>– nieodpowiadający potencjalnym możliwościom rozwój agroturystyki z kuchnią regionalną.</li> </ul>	Bardzo duży wpływ
Rozbudowa i rozwój infrastruktury turystyczno-rekreacyjnej	<ul style="list-style-type: none"> <li>– atrakcyjne położenie Gminy, zwłaszcza dla zamieszkania i rozwoju turystyki;</li> <li>– położenie gminy;</li> <li>– niski poziom urbanizacji, brak zanieczyszczeń środowiska,</li> <li>– dysponowanie terenami o wysokich walorach przyrodniczych i społecznych;</li> <li>– rosnący poziom cywilizacyjny i wzrost poziomu życia;</li> <li>– rosnący popyt na usługi turystyczne;</li> <li>– rozwój obiektów turystycznych;</li> <li>– rozwój agroturystyki;</li> <li>– rozwijająca się baza gastronomiczna.</li> </ul>	<ul style="list-style-type: none"> <li>– nieodpowiadający potencjalnym możliwościom rozwój agroturystyki z kuchnią regionalną;</li> <li>– wzrost liczby bezrobotnych;</li> <li>– małe zaangażowanie społeczności w sprawy gminne;</li> <li>– brak chodników oraz ścieżek rowerowych.</li> </ul>	Duży wpływ
Organizacja ponadregionalnych cyklicznych wydarzeń kulturalnych	<ul style="list-style-type: none"> <li>– atrakcyjne położenie Gminy;</li> <li>– niski poziom urbanizacji, brak zanieczyszczeń środowiska;</li> <li>– dysponowanie terenami o wysokich walorach przyrodniczych i społecznych;</li> <li>– rozwój obiektów turystycznych;</li> <li>– rozwijająca się baza gastronomiczna;</li> <li>– umiejętność współpracy w związkach międzygminnych;</li> <li>– stworzenie warunków do inwestowania;</li> <li>– stworzenie imprez sezonowych;</li> <li>– rozwój pielęgnowania tradycji.</li> </ul>	<ul style="list-style-type: none"> <li>– wzrost liczby bezrobotnych;</li> <li>– nieodpowiadający potencjalnym możliwościom rozwój agroturystyki z kuchnią regionalną;</li> <li>– małe zaangażowanie społeczności w sprawy gminne.</li> </ul>	Bardzo duży wpływ
Zagospodarowanie przestrzeni publicznej	<ul style="list-style-type: none"> <li>– atrakcyjne położenie Gminy;</li> <li>– niski poziom urbanizacji, brak zanieczyszczeń środowiska;</li> <li>– dysponowanie terenami o wysokich walorach przyrodniczych i społecznych;</li> <li>– rozwój obiektów turystycznych;</li> <li>– rozwijająca się baza gastronomiczna;</li> <li>– stworzenie warunków do inwestowania;</li> </ul>	<ul style="list-style-type: none"> <li>– brak chodników oraz ścieżek rowerowych,</li> <li>– nieodpowiadający potencjalnym możliwościom rozwój agroturystyki z kuchnią regionalną,</li> <li>– małe zaangażowanie społeczności w sprawy gminne.</li> </ul>	Duży wpływ

	– rozwój sieci internetowej dobrze zorganizowany Urząd Gminy.		
Realizacja wydarzeń kulturalnych – Dymarki Świętokrzyskie	– poszanowanie tradycji ludowych; – umiejętność współpracy w związkach międzygminnych; – stworzenie imprez sezonowych; – rozwój pielęgnowania tradycji.	– małe zaangażowanie społeczności w sprawy gminne	Duży wpływ
Podniesienie atrakcyjności turystycznej poprzez utworzenie Świętokrzyskiego Parku Nauki i Rozrywki w Nowej Słupi	– atrakcyjne położenie Gminy, zwłaszcza dla zamieszkania i rozwoju turystyki; – poszanowanie tradycji ludowych; – stworzenie warunków do inwestowania; – stworzenie imprez sezonowych; – rozwój pielęgnowania tradycji.	– nieodpowiadający potencjalnym możliwościom rozwój agroturystyki z kuchnią regionalną, – wzrost liczby bezrobotnych; – małe zaangażowanie społeczności w sprawy gminne	Bardzo duży wpływ

Źródło; Opracowanie własne

Przewidziane w Planie Działania projekty mają bardzo duży i duży wpływ na rozwój obszaru poprzez wykorzystanie mocnych stron i szans wskazanych w Analizie SWOT. Działania te będą jednocześnie przeciwdziałać słabym stronom i zagrożeniom. Najważniejsze z punktu widzenia rozwoju obszaru jest wykorzystanie atrakcyjności inwestycyjnej Nowej Słupi w obszarze wydarzeń kulturalnych oraz walorów przyrodniczych. Odpowiednia realizacja zaplanowanych projektów bazujących na szansach i potencjałach zdefiniowanych już na poziomie opracowanej *Strategii Rozwoju Gminy Nowa Słupia* przyczyni się do zniwelowania zdiagnozowanych problemów. Dodatkowo zapewniony zostanie trwały wzrost społeczno-gospodarczy, odzwierciedlający się w nowych trwałych miejscach pracy, wynikających bezpośrednio z realizowanych inwestycji, utrzymania się istniejących miejsc pracy oraz wzroście dochodów mieszkańców w związku ze wzrostem liczby osób przyjeżdżających do Nowej Słupi (odwiedzający jednodniowi, turyści).



## 7. Wpływ realizacji projektów na poziom zatrudnienia

W wyniku wdrożenia Planu Działania założono powstanie bezpośrednio 61 miejsc pracy (pełne etaty liczone średniorocznie).

Wyliczenie wzrostu zatrudnienia przyjęto w oparciu o założenie realizacji co najmniej:

- 1 projektu: *Centrum Kulturowo – Archeologiczne w Nowej Słupi/ "Muzeum Starożytnego Hutnictwa Świętokrzyskiego im. prof. Mieczysława Radwana w Nowej Słupi"*. Założono, iż muszą powstać co najmniej 4 miejsca pracy.
- 3 projektów w zakresie typu projektu 2 *Rozwój zaplecza gastronomicznego i noclegowego*. Założono, iż każde przedsięwzięcie musi stworzyć co najmniej 6 miejsc pracy.
- 3 projektów w zakresie typu projektu 3 *Tworzenie całorocznych produktów turystycznych*. Założono, iż każde przedsięwzięcie musi stworzyć co najmniej 6 miejsc pracy.
- 3 projektów w zakresie typu projektu 4 *Rozbudowa i rozwój infrastruktury turystyczno-rekreacyjnej*. Założono, iż każde przedsięwzięcie musi stworzyć co najmniej 6 miejsc pracy.
- 1 projektu: *Podniesienie atrakcyjności turystycznej poprzez utworzenie Świętokrzyskiego Parku Nauki i Rozrywki w Nowej Słupi*. Założono, iż muszą powstać co najmniej 3 miejsca pracy.

W związku z powyższym Plan Działania przyczyni się do realizacji następujących wskaźników **rezultatu**:

- Wzrost zatrudnienia we wspieranych podmiotach (innych niż przedsiębiorstwa) [EPC] – 4.
- Wzrost zatrudnienia we wspieranych przedsiębiorstwach (EPC) – 57.

Zakłada się również, iż realizacja wskazanych projektów podstawowych przyczyni się do powstania na obszarze Gminy Nowa Słupia co najmniej 120 miejsc pracy (na jedno miejsce pracy utworzone bezpośrednio powstaną 2–3 miejsca pracy utworzone pośrednio).

Oprócz wskaźników zatrudnienia realizacja Planu Działania pozwoli osiągnąć następujące wskaźniki **produktu**:

- Liczba wspartych obiektów turystycznych i rekreacyjnych [szt.] – 10.
- Liczba wybudowanych obiektów turystycznych i rekreacyjnych [szt.] – 6.

## 8. Matryca powiązań projektów z kosztami i źródłami finansowania

Odpowiednio w tabelach 5 i 6 przedstawione zostały projekty wraz z ich możliwymi źródłami finansowania oraz orientacyjną łączną wartością przedsięwzięć w ramach danego rodzaju projektu. Ze względu na rodzaj projektów przewidzianych do realizacji zakłada się w głównej mierze skorzystanie ze wsparcia Regionalnego Programu Operacyjnego Województwa Świętokrzyskiego na lata 2014–2020.

**Tabela 5 Matryca powiązań kosztów ze źródłami finansowania projektów podstawowych**

Typ projektu	Podmiot uprawniony	Orientacyjna wartość projektu [zł]	Możliwe źródło finansowania
Centrum Kulturowo – Archeologiczne w Nowej Słupi/ ”Muzeum Starożytnego Hutnictwa Świętokrzyskiego im. prof. Mieczysława Radwana w Nowej Słupi”	Gmina Nowa Słupia Centrum Dziedzictwa Gór Świętokrzyskich w Nowej Słupi	6 mln	Działanie 7.2 Rozwój potencjału endogenicznego jako element strategii terytorialnej dla określonych obszarów RPO WŚ na lata 2014–2020
Rozwój zaplecza noclegowego i gastronomicznego	Mikro, małe i średnie przedsiębiorstwa, duże przedsiębiorstwa	10 mln	Działanie 7.2 Rozwój potencjału endogenicznego jako element strategii terytorialnej dla określonych obszarów Działanie 2.5 Wsparcie inwestycyjne sektora MŚP RPO WŚ na lata 2014–2020
Tworzenie całorocznych produktów turystycznych	Mikro, małe i średnie przedsiębiorstwa, duże przedsiębiorstwa	30 mln	Działanie 7.2 Rozwój potencjału endogenicznego jako element strategii terytorialnej dla określonych obszarów Działanie 4.4 Zachowanie dziedzictwa kulturowego i naturalnego Działanie 2.5 Wsparcie inwestycyjne sektora MŚP RPO WŚ na lata 2014–2020
Rozbudowa i rozwój infrastruktury turystyczno-rekreacyjnej	Mikro, małe i średnie przedsiębiorstwa, duże przedsiębiorstwa Gmina Nowa Słupia	10 mln	Działanie 7.2 Rozwój potencjału endogenicznego jako element strategii terytorialnej dla określonych obszarów Działanie 4.4 Zachowanie dziedzictwa kulturowego i naturalnego Działanie 2.5 Wsparcie inwestycyjne sektora MŚP RPO WŚ na lata 2014–2020
Organizacja ponadregionalnych cyklicznych wydarzeń kulturalnych	Gmina Nowa Słupia; Centrum Dziedzictwa Gór Świętokrzyskich w Nowej Słupi	0,5 mln/rok	Środki UE (EFRR); budżet gminy; środki własne podmiotu.
Zagospodarowanie przestrzeni publicznej	Gmina Nowa Słupia	5 mln	Środki UE (EFRR); budżet gminy

Realizacja wydarzeń kulturowych – Dymarki Świętokrzyskie	Centrum Dziedzictwa Gór Świętokrzyskich we współpracy z Marszałkiem Województwa Świętokrzyskiego, Starostą Powiatu Kieleckiego oraz Wójtem Gminy Nowa Słupia	400 tys.	budżet gminy; środki własne podmiotu; inne
Podniesienie atrakcyjności turystycznej poprzez utworzenie Świętokrzyskiego Parku Nauki i Rozrywki w Nowej Słupi	Gmina Nowa Słupia	10 mln	Działanie 7.2 <i>Rozwój potencjału endogenicznego jako element strategii terytorialnej dla określonych obszarów</i> Regionalny Program Operacyjny Województwa Świętokrzyskiego na lata 2014–2020

Źródło: Opracowanie własne

**Tabela 6 Matryca powiązań kosztów ze źródłami finansowania projektów komplementarnych**

Typ projektu	Podmiot uprawniony	Orientacyjna wartość projektu [zł]	Możliwe źródło finansowania
Podwyższenie walorów dziedzictwa kulturowego oraz rozbudowa infrastruktury kulturalnej i turystycznej poprzez rewitalizację Zespołu Klasztorowego na Świętym Krzyżu wraz z rozbudową Osady Średniowiecznej	Jednostki samorządu terytorialnego z terenu województwa świętokrzyskiego: Gmina Nowa Słupia, Gmina Bieliny	15 mln	Działanie 4.4 <i>Zachowanie dziedzictwa kulturowego i naturalnego</i> Regionalny Program Operacyjny Województwa Świętokrzyskiego na lata 2014–2020; budżet gminy
Rewitalizacja sołectwa Nowa Słupia – funkcjonalne i przyjazne centrum Gminy	Gmina Nowa Słupia	13 mln	Działanie 6.5. <i>Rewitalizacja obszarów miejskich i wiejskich</i> Regionalny Program Operacyjny Województwa Świętokrzyskiego na lata 2014–2020
Renowacja zabytkowego obiektu „Opatówka”	Gmina Nowa Słupia	1 mln	Działanie 4.4 <i>Zachowanie dziedzictwa kulturowego i naturalnego</i> Regionalny Program Operacyjny Województwa Świętokrzyskiego na lata 2014–2020; budżet gminy
Animacja kulturalna	Centrum Dziedzictwa Gór Świętokrzyskich we współpracy z Wójtem Gminy Nowa Słupia	60 tys.	Środki UE (EFRR); budżet gminy; środki własne podmiotu.

Źródło: Opracowanie własne

## 9. Powiązanie Planu Działania z dokumentami strategicznymi

Plan Działania, odnosząc się w swoich założeniach do zidentyfikowanych potencjałów endogenicznych gminy, uwzględnia także kontekst innych dokumentów strategicznych na szczeblu lokalnym (stanowiąc integralną część całościowej wizji rozwoju jednostki), a także dokumentów regulujących działania w przedmiotowym obszarze na szczeblu regionalnym. W związku z tym, komplementarność z innymi działaniami oraz priorytetami wpływa na skuteczność i efektywność realizacji Planu Działania. Zestawienie tych dokumentów wraz z nawiązaniem do ich założeń przedstawiono w tabeli 7.

Tabela 7 Powiązanie Planu Działania z dokumentami strategicznymi

Dokument o charakterze strategicznym	Cele i kierunki działań	Uzasadnienie
<p><b>Strategia Rozwoju Województwa Świętokrzyskiego do roku 2020</b></p>	<p><i>Wizja:</i> Świętokrzyskie – region zasobny w kapitał i gotowy na wyzwania.</p> <p><i>Misja:</i> pragmatyczne dążenie do najpełniejszego i innowacyjnego wykorzystania przewag i szans, odwrócenia niekorzystnych tendencji demograficznych oraz podniesienia jakości życia mieszkańców przy jednoczesnej dbałości o stan środowiska.</p> <p><i>Cel strategiczny 2</i> Koncentracja na kluczowych gałęziach i branżach dla rozwoju gospodarczego Regionu.</p> <p>2.4 Pakietyzacja i komercjalizacja produktu turystycznego, czyli rynkowa gra zespołowa.</p> <p>2.5 Specjalizacje przyszłości, czyli rozwój branż, które zostaną zidentyfikowane jako rzeczywiście perspektywiczne.</p>	<p>Zgodnie z założeniami dokumentu strategicznego na szczeblu województwa, realizacja celów i wskaźników w nim zawartych będzie miała miejsce poprzez koncentrację na kluczowych gałęziach i branżach rozwoju regionu. Założenia Planu Działania wraz z wskazanymi w nim projektami wpisują się bezpośrednio w koncepcję rozwoju województwa świętokrzyskiego, ponieważ opiera się on na potencjałach rozwojowych województwa oraz wpływa pozytywnie na wzrost gospodarczy i poziom życia mieszkańców (tworzy nowe miejsca pracy w sposób bezpośredni, jak i pośredni). Obszar Gór Świętokrzyskich został ponadto uznany za strategiczny obszar rozwoju województwa świętokrzyskiego.</p>
<p><b>Strategia Rozwoju Powiatu Kieleckiego do roku 2020</b></p>	<p><i>Misja:</i> Podniesienie jakości życia mieszkańców powiatu kieleckiego oraz poprawa standardu usług publicznych poprzez realizowanie polityki zrównoważonego rozwoju społeczno-gospodarczego z poszanowaniem środowiska naturalnego i racjonalne wykorzystanie walorów kulturowych i turystycznych powiatu.</p> <p><i>Cel strategiczny 2:</i> Ochrona i racjonalne wykorzystanie środowiska i dóbr kultury.</p> <p><i>Priorytet 2:</i> Ochrona i optymalne wykorzystanie dóbr kultury.</p> <p><i>Priorytet 3:</i> Rozwój turystyki oraz tworzenie i modernizacja infrastruktury kulturowej i turystycznej.</p> <p><i>Cel strategiczny 3:</i></p>	<p>Plan Działania przyczyni się do rozwoju powiatu kieleckiego poprzez wykorzystanie walorów przyrodniczych i kulturowych do wzmocnienia i rozwoju turystyki na obszarze powiatu. Komplementarność w zakresie projektów kulturowych przyczyni się nie tylko do ochrony dziedzictwa kulturowego, ale również do promocji kultury o zasięgu ponadregionalnym (organizacja imprez kulturalnych na najwyższym poziomie). Ponadto projekt w znacznym stopniu przyczynia się do rozwoju obszarów wiejskich.</p>

	<p>Rozwój gospodarczy oraz rozwój infrastruktury technicznej i społecznej.  <i>Priorytet 3:</i> Rozwój infrastruktury społeczeństwa informacyjnego.  <i>Priorytet 4:</i> Rozwój sektora MŚP.  <i>Priorytet 5:</i> Wielofunkcyjny rozwój obszarów wiejskich.</p>	
<p><b>Strategia Rozwoju Gminy Nowa Słupia na lata 2016–2023</b></p>	<p><i>Wizja:</i> Gmina Nowa Słupia to perła Gór Świętokrzyskich, aktywna turystycznie, będąca najlepszym ośrodkiem kultury, sztuki i twórczości ludowej. Wizją Gminy Nowa Słupia, planowaną do osiągnięcia do 2023 roku jest osiągnięcie pozycji regionalnego lidera w dziedzinie turystyki i rekreacja oraz rozwoju przedsiębiorczości, poprzez poprawę i dostosowanie infrastruktury technicznej i około biznesowej.  <i>Misja:</i> Misją Gminy Nowa Słupia jest optymalne zaspokojenie zbiorowych potrzeb mieszkańców przez wykonanie zadań publicznych z poszanowaniem jego zasobów oraz wspieraniem tworzenia aktywnego ośrodka gospodarczego, kulturowego i turystyczno-rekreacyjnego.  <i>Cel główny:</i> Wysoka jakość życia mieszkańców Gminy Nowa Słupia.  <i>Cel Strategiczny 1:</i> Wzrost atrakcyjności Gminy Nowa Słupia jako miejsca wypoczynku i zamieszkania.  <i>Cel strategiczny 2:</i> Wysoki stopień rozwoju infrastruktury technicznej.</p>	<p>Plan Działania bezpośrednio realizuje cele i założenia Strategii, jak również bazuje na potencjałach wskazanych w dokumencie strategicznym – w analizie SWOT wskazano za mocną stronę: <i>Dysponowanie terenami o wysokich walorach przyrodniczych i krajobrazowych; Stworzenie warunków do inwestowania</i> Wdrożenie Planu Działania pozwoli na wykorzystanie mocnych stron oraz zniwelowanie słabych, a co za tym idzie – przyczyni się do realizacji Strategii Gminy i osiągnięcia założonych w niej wskaźników. Istotnym wpływem na osiągnięcie założeń Strategii wskazanych w dokumencie celów będzie rozwój gospodarczy poprzez tworzenie nowych miejsc pracy, gdyż poprawie ulegnie sytuacja materialna mieszkańców i wzrośnie ich jakość życia, nastąpi wzrost liczby turystów – jest to bezpośrednia odpowiedź na wyznaczony w Strategii cel główny.</p>
<p><b>Lokalny Program Rewitalizacji Nowej Słupi 2020+</b></p>	<p><i>Cel nadrzędny:</i> Wzmocnienie i stymulowanie warunków rozwoju, spójności i ożywienia obszarów rewitalizowanych poprzez realizację działań w obszarze społecznym w powiązaniu z działaniami gospodarczymi i infrastrukturalnymi, technicznymi i środowiskowymi</p>	<p>Realizacja Planu Działania przyczyni się do wypełnienia założeń rewitalizacji w wymiarze gospodarczym, poprzez tworzenie bezpośrednio, jak i pośrednio miejsc pracy, co tym samym przyniesie korzyść w postaci spadku bezrobocia i wpłynie na poprawę strefy społecznej – zmniejszenie wykluczenia społecznego. Będzie to miało miejsce w zakresie rozwoju funkcji turystycznej gminy. Plan Działania to również poprawa funkcjonalno-przestrzenna obszaru. Wdrożenie Planu Działania przyczyni się do zbudowania spójności przestrzennej w miejscowości Nowa Słupia, co zostanie osiągnięte poprzez ukształtowanie estetycznych i przyjaznych dla osób starszych i osób niepełnosprawnych przestrzeni publicznych sprzyjających rozwojowi funkcji rekreacyjnych, wypoczynkowych oraz turystycznych.</p>

Źródło: Opracowanie własne

## **10. Podsumowanie**

Podstawą rozwoju obszaru objętego Planem Działania jest posiadany potencjał endogeniczny w postaci występującej na obszarze rudy żelaza, oraz historią i dziedzictwem starożytnych hutników związanych z jej wykorzystaniem wynikającym z uwarunkowań oraz zasobów przyrodniczych i geologicznych. Potencjałowi temu towarzyszy bogata tradycja wydobywania i przeróbki rudy żelaza, swoimi początkami sięgająca początków naszej ery. Realizacja działań zawartych w dokumencie przyczyni się do rozwoju społeczno-gospodarczego obszaru, w szczególności poprzez rozwój funkcji turystycznej nawiązującej i wykorzystującej uwarunkowania historyczne i kulturowe obszaru. Zaplanowane do realizacji projekty będą wdrażane przy zaangażowaniu zarówno sektora publicznego, jak i gospodarczego, dzięki czemu przyniosą wymierne korzyści w postaci zwiększonych dochodów mieszkańców i nowych miejsc pracy. Realizacja Planu Działania sprawi, iż Nowa Słupia będzie rozpoznawalna jako atrakcyjna miejscowość turystyczna, w której oferowane są usługi na najwyższym poziomie i każdy odbiorca znajdzie coś dla siebie. Kluczowym aspektem będzie wykorzystanie dogodnej lokalizacji oraz wzmocnienie funkcji bazy wypadowej dla osób zwiedzających region świętokrzyski.

Przewiduje się utworzenie bezpośrednio w wyniku realizacji Planu około 61 miejsc pracy, co w efekcie sprawi, że na obszarze całej gminy utworzonych zostanie pośrednio ponad 120 miejsc pracy. Zwiększony ruch turystyczny będzie widoczny w wyniku przebudowy i rozbudowy *Centrum Kulturowo – Archeologiczne w Nowej Słupi/ "Muzeum Starożytnego Hutnictwa Świętokrzyskiego im. prof. Mieczysława Radwana w Nowej Słupi"*, które stanie się nowoczesnym, multimedialnym ośrodkiem kulturalno-edukacyjnym, a także poprzez utworzenie całorocznych produktów turystycznych oraz poprawę bazy noclegowej i gastronomicznej, jako elementów niezbędnych do rozwoju funkcji turystycznej. Łącznie wszystkie projekty przełożą się na trwały rozwój gospodarczy Nowej Słupi, jak również całego województwa świętokrzyskiego.

## **Spis tabel**

Tabela 1 Dane statystyczne obrazujące sytuację społeczno-gospodarczą w Gminie Nowa Słupia, w województwie świętokrzyskim i w Polsce w 2015 r. ....	8
Tabela 2 Projekty podstawowe i komplementarne .....	24
Tabela 3 Podmioty uprawnione do realizacji projektów podstawowych.....	28
Tabela 4 Powiązanie z Analizą SWOT obszaru Gminy Nowa Słupia.....	30
Tabela 5 Matryca powiązań kosztów ze źródłami finansowania projektów podstawowych...	34
Tabela 6 Matryca powiązań kosztów ze źródłami finansowania projektów komplementarnych .....	35
Tabela 7 Powiązanie Planu Działania z dokumentami strategicznymi.....	36

## **Spis rysunków**

Rysunek 1 Położenie Gminy Nowa Słupia na tle województwa świętokrzyskiego oraz powiatu kieleckiego.....	8
Rysunek 2 Obszary chronione na terenie Gminy Nowa Słupia .....	12