

UCHWAŁA Nr XXXIV/53/14
Rady Gminy Nowa Słupia
z dnia 12 sierpnia 2014r.

**w sprawie uzgodnienia projektu uchwały Sejmiku Województwa Świętokrzyskiego
dotyczącej utworzenia Jeleniowskiego Parku Krajobrazowego**

Na podstawie art. 16 ust. 4 ustawy z dnia 16 kwietnia 2004r. o ochronie przyrody (j. t. Dz. U. z 2013r. poz. 627 z późn. zm.) w związku z art. 18 ust. 2 pkt 15 ustawy z dnia 8 marca 1990r. o samorządzie gminnym (t.j.Dz.U.z 2013 r.poz.594,1318, Dz. U. 2014r. poz 379) na wniosek Zespołu Świętokrzyskich i Nadnidziańskich Parków Krajobrazowych, Rada Gminy Nowa Słupia uchwala co następuje:

§ 1

Pozytywnie uzgodnić projekt uchwały Sejmiku Województwa Świętokrzyskiego w sprawie utworzenia Jeleniowskiego Parku Krajobrazowego na obszarze Gminy Nowa Słupia stanowiącego załącznik nr 1 do uchwały.

§ 2

Uchwała wchodzi w życie z dniem podjęcia.

Przewodniczący Rady Gminy


mgr Sylwester Kozłowski

PROJEKT

**UCHWAŁA Nr .../14
Sejmiku Województwa Świętokrzyskiego
z dnia2014 r.**

dotycząca utworzenia Jeleniowskiego Parku Krajobrazowego.

Na podstawie art. 18 pkt 20, art. 89 ust. 1 ustawy z dnia 5 czerwca 1998 roku o samorządzie województwa (jednolity tekst Dz. U. z 2013 r. poz. 596, poz. 654, z 2014 r. poz. 379), art. 16 ust. 3 i ust. 4 ustawy z dnia 16 kwietnia 2004 r. o ochronie przyrody (jednolity tekst Dz. U. z 2013 r. poz. 627, poz. 628, poz. 842) Sejmik Województwa Świętokrzyskiego uchwala co następuje:

§ 1.

Tworzy się park krajobrazowy o nazwie „**Jeleniowski Park Krajobrazowy**” (JPK), zwany dalej Parkiem, o powierzchni 4 218,2 ha obejmujący część obszarów gmin: Baćkowice (1 042,7 ha), Łągów (142,2 ha), Nowa Słupia (831,1 ha), Sadowie (436,8 ha) i Waśniów (1 765,4 ha).

§ 2

1. Opis granic Parku, o którym mowa w § 1 zawiera załącznik Nr 1 do niniejszej uchwały.
2. Położenie Parku i jego granice oznaczono na mapie stanowiącej załącznik Nr 2 do niniejszej uchwały.

§ 3

Wyznacza się wokół Parku otulinę o powierzchni 10 638 ha obejmującą część gmin: Baćkowice (2 576 ha), Łągów (1 435 ha), Nowa Słupia (1 374 ha), Sadowie (1 501 ha) i Waśniów (3 752 ha).

§ 4

1. Opis granic otuliny Parku, o której mowa w § 3 zawiera załącznik Nr 3 do niniejszej uchwały.
2. Położenie otuliny Parku i jej granice oznaczono na mapie stanowiącej załącznik Nr 4 do niniejszej uchwały.

§ 5

Ustala się szczególne cele ochrony Parku:

- 1) zachowanie cennych biocenoz z chronionymi i rzadkimi gatunkami flory, fauny i grzybów;
- 2) zachowanie różnorodności geologicznej, w tym obszarów występowania rzeźby lessowej;
- 3) racjonalne wykorzystanie zasobów złóż kopalin;

- 4) zachowanie populacji roślin, zwierząt i grzybów objętych ochroną gatunkową;
- 5) zachowanie siedlisk zagrożonych wyginięciem, rzadkich i chronionych gatunków roślin, zwierząt i grzybów;
- 6) zachowanie układów i obiektów zabytkowych, a także licznych miejsc pamięci narodowej;
- 7) preferowanie zabudowy nawiązującej do regionalnej tradycji i otaczającego krajobrazu;
- 8) zachowanie wartości historycznych, kulturowych i etnograficznych;
- 9) zachowanie istniejących punktów i ciągów widokowych;
- 10) ograniczanie negatywnego wpływu działalności gospodarczej na krajobraz.

§ 6

1. Na obszarze Parku zakazuje się:
 1. realizacji przedsięwzięć mogących znacząco oddziaływać na środowisko w rozumieniu przepisów ustawy z dnia 3 października 2008 r. o udostępnianiu informacji o środowisku i jego ochronie, udziale społeczeństwa w ochronie środowiska oraz o ocenach oddziaływania na środowisko (Dz. U. Nr 199, poz. 1227 z późn. zm.);
 2. umyślnego zabijania dziko występujących zwierząt, niszczenia ich nor, legowisk, innych schronień i miejsc rozrodu oraz tarlisk i złożonej ikry, z wyjątkiem amatorskiego połowu ryb oraz wykonywania czynności w ramach racjonalnej gospodarki rolnej, leśnej, rybackiej i łowieckiej;
 3. likwidowania i niszczenia zadrzewień śródpolnych, przydrożnych i nadwodnych, jeżeli nie wynikają z potrzeby ochrony przeciwpowodziowej lub zapewnienia bezpieczeństwa ruchu drogowego lub wodnego lub budowy, odbudowy, utrzymania, remontów lub naprawy urządzeń wodnych;
 4. dokonywania zmian stosunków wodnych, jeżeli zmiany te nie służą ochronie przyrody lub racjonalnej gospodarce rolnej, leśnej, wodnej lub rybackiej;
 5. likwidowania, zasypywania i przekształcania zbiorników wodnych, starorzeczy oraz obszarów wodno – błotnych;
 6. wylewania gnojowicy, z wyjątkiem nawożenia własnych gruntów rolnych;
 7. prowadzenia chowu i hodowli zwierząt metodą bezściółkową.
2. Zakazy, o których mowa w ust. 1 nie dotyczą:
 - 1) terenów objętych ustaleniami studium uwarunkowań i kierunków zagospodarowania przestrzennego gmin oraz miejscowych planów zagospodarowania przestrzennego, dla których przeprowadzona ocena oddziaływania na środowisko wykazała brak znacząco negatywnego wpływu na ochronę przyrody parku krajobrazowego;
 - 2) terenów objętych ustaleniami projektów planów zagospodarowania przestrzennego lub projektów studiów uwarunkowań i kierunków zagospodarowania przestrzennego, dla których przeprowadzona strategiczna ocena oddziaływania na środowisko wykazała brak znacząco negatywnego wpływu na ochronę przyrody parku krajobrazowego;
 - 3) realizacji przedsięwzięć mogących znacząco oddziaływać na środowisko, dla których procedura dotycząca oceny oddziaływania na środowisko wykazała brak znacząco negatywnego wpływu na ochronę przyrody parku krajobrazowego.

§ 7

Nadzór nad Parkiem sprawuje Marszałek Województwa Świętokrzyskiego.

§ 8

Traci moc Rozporządzenie Nr 74/2005 Wojewody Świętokrzyskiego z dnia 14 lipca 2005 r. w sprawie Jeleniowskiego Parku Krajobrazowego (Dz. Urz. Woj. Świętokrzyskiego Nr 156, poz. 1935) oraz Rozporządzenie Nr 4/2009 Wojewody Świętokrzyskiego z dnia 28 stycznia 2009 r. zmieniające rozporządzenie w sprawie Jeleniowskiego Parku Krajobrazowego (Dz. Urz. Woj. Świętokrzyskiego Nr 42, poz. 616).

§ 9

Uchwała wchodzi w życie po upływie 14 dni od dnia ogłoszenia w Dzienniku Urzędowym Województwa Świętokrzyskiego.

Przewodniczący Sejmiku

Tadeusz Kowalczyk

Przewodniczący Rady Gminy

mgr Sylwester Kozłowski

Uzasadnienie

Jeleniowski Park Krajobrazowy został utworzony Rozporządzeniem Nr 74/2005 Wojewody Świętokrzyskiego z dnia 14 lipca 2005 r., zmienionym Rozporządzeniem Nr 4/2009 Wojewody Świętokrzyskiego z dnia 28 stycznia 2009 r., ze względu na wartości przyrodnicze, historyczne i kulturowe oraz walory krajobrazowe w celu zachowania, popularyzacji tych wartości w warunkach zrównoważonego rozwoju.

Zgodnie z art. 16 ust. 3 i 4 ustawy z dnia 16 kwietnia 2004 roku o ochronie przyrody (jednolity tekst Dz. U. z 2013 r. poz. 627, z późn. zm.) utworzenie parku krajobrazowego lub powiększenie jego obszaru, a także ustalenie zakazów obowiązujących na jego terenie następuje w drodze uchwały sejmiku województwa. Likwidacja lub zmniejszenie obszaru parku krajobrazowego następuje w drodze uchwały sejmiku województwa, po uzgodnieniu z właściwymi miejscowo radami gmin. Projekt uchwały sejmiku województwa w sprawie utworzenia, zmiany granic lub likwidacji parku krajobrazowego wymaga uzgodnienia z właściwymi miejscowo radami gmin oraz właściwym regionalnym dyrektorem ochrony środowiska.

W związku z uchwałą nr 1/2012 podjętą przez Regionalną Radę Ochrony Przyrody w Kielcach, Regionalna Dyrekcja Ochrony Środowiska w Kielcach w dniu 25 września 2012 r. wystąpiła do Przewodniczącego Sejmiku Województwa Świętokrzyskiego z pismem proponującym dokonanie zmian zakazów na terenach parków krajobrazowych w województwie świętokrzyskim. Kwestie zakazów obowiązujących dotychczas na tym obszarze Parku regulowało w/w Rozporządzenie.

Kierując się konstytucyjną zasadą proporcjonalności, zawartą w art. 31 ust. 3 Konstytucji Rzeczypospolitej Polskiej z dnia 2 kwietnia 1997 r., która w odniesieniu do formułowania zakazów, jakie mają obowiązywać na terenie parku krajobrazowego, wymaga, aby zakazy miały swoje merytoryczne umocowanie i wynikały z potrzeb ochronnych danego obszaru, wynikających z treści samej ustawy o ochronie przyrody, a także celów ochrony danego obszaru chronionego, zdecydowano się wprowadzić odstępstwa od dotychczas obowiązujących zakazów.

W proponowanym projekcie uchwały § 6 ust. 2 stanowi o tym, iż zakazy z § 6 ust. 1 nie dotyczą:

- terenów objętych ustaleniami studium uwarunkowań i kierunków zagospodarowania przestrzennego gmin oraz miejscowych planów zagospodarowania przestrzennego, dla których przeprowadzona ocena oddziaływania na środowisko wykazała brak znacząco negatywnego wpływu na ochronę przyrody parku krajobrazowego;
- terenów objętych ustaleniami projektów planów zagospodarowania przestrzennego lub projektów studiów uwarunkowań i kierunków zagospodarowania przestrzennego, dla których przeprowadzona strategiczna ocena oddziaływania na środowisko wykazała brak znacząco negatywnego wpływu na ochronę przyrody parku krajobrazowego;
- realizacji przedsięwzięć mogących znacząco oddziaływać na środowisko, dla których procedura dotycząca oceny oddziaływania na środowisko wykazała brak znacząco negatywnego wpływu na ochronę przyrody parku krajobrazowego.

W ten sposób łagodzi się ograniczenia wynikające z dotychczasowej treści Rozporządzenia. Zaproponowana forma złagodzenia zakazów pozwala podmiotom gospodarczym oraz osobom fizycznym na realizację przedsięwzięć, pod warunkiem zapewnienia ochrony wartości przyrodniczych, historycznych i kulturowych oraz walorów krajobrazowych w celu zachowania, popularyzacji tych wartości w warunkach zrównoważonego rozwoju na obszarze parku krajobrazowego. Złagodzone w ten sposób zakazy pozwalają dostosować ograniczenia do lokalnych potrzeb i uwarunkowań występujących na danym obszarze. Umożliwia to

prowadzenie właściwej polityki gospodarczej i społecznej zapewniającej zrównoważony rozwój województwa świętokrzyskiego.

W uchwale uszczegółowiono przebieg granicy Parku w dotychczas obowiązujących granicach na podstawie baz danych, o których mowa w art. 4 ust. 1a i 1b ustawy z dnia 17 maja 1989 r. – Prawo geodezyjne i kartograficzne (Dz. U. z 2010 r. Nr 193, poz. 1287 z późn. zm.). Zgodnie z § 7 ust. 3 Rozporządzenia Ministra Rozwoju Regionalnego i Budownictwa (Dz. U. z 2001 r. Nr 38, poz. 454, z 2013 r. poz. 1551), na obszarach wiejskich obręb powinien obejmować obszar wsi oraz przyległe do tej jednostki osadniczej i z nią związane obiekty fizjograficzne. W szczególnych przypadkach odrębnym obrębem może być część obszaru wsi w granicach sołectwa lub obszar wyodrębnionej organizacyjnie części Państwowego Gospodarstwa Leśnego Lasy Państwowe.

Ze względu na dostępność granic obrębów ewidencyjnych w postaci wektorowej, w opisie granic zastąpiono granice sołectw odpowiadającymi im granicami obrębów ewidencyjnych.

W związku z powyższym uszczegółowieniem przebiegu granic oraz wyliczeniem powierzchni obszaru Parku i jego Otuliny w Systemie Informacji Geograficznej, zmieniła się powierzchnia Parku z 4 295 ha na 4 218,2 ha i Otuliny z 10 591 ha na 10 638 ha.

Niniejszy projekt zostanie przesłany do uzgodnienia Regionalnemu Dyrektorowi Ochrony Środowiska w Kielcach oraz właściwym miejscowo radom gmin: Baćkowice, Łągów, Nowa Słupia, Sadowie i Waśniów oraz do konsultacji ze Świętokrzyską Radą Działalności Pożytku Publicznego, organizacjami pozarządowymi i innymi podmiotami.

Opis granic Jeleniowskiego Parku Krajobrazowego

Park obejmuje całe Pasma Jeleniowskie. Przebieg granicy jest następujący:

Od północy (gm. Nowa Słupia) od skrzyżowania drogi powiatowej nr 0638T Wałsnów – Jeleniów (przysiółek „W Polach”) z drogą polną i dalej na południowy-wschód do przecięcia się granicy administracyjnej gminy Waśniów z drogą gminną przez Kunin Lipie. Dalej wymienioną drogą przez Kunin Stary, Stary Skoszyn do skrzyżowania z drogą gminną nr 004233T w Nowym Skoszynie. Drogą gminną w kierunku północnym (ok. 400 m), a następnie na wschód przez wieś Wronów (Starą Wieś) aż do skrzyżowania z drogą gminną nr 004263T. Dalej na wschód tą drogą gminną przez Witosławice do skrzyżowania z drogą gminną nr 004260T, dalej na południe wzdłuż tej drogi do granicy Lasów Państwowych (oddz. 16, 10, 9, 8, 7, 6 – wg Pl. Urz. PGL dla Nadleśnictwa Łagów na okres 01.01.2007 do 31.12.2016) omijając granicą działek ewidencyjnych zabudowania pomiędzy oddziałami nr 16 i 10 i dochodzi do drogi gminnej nr 004244T biegnącej do Kraszkowa. Tą drogą na północ (ok. 500 m) następnie na wschód drogą do Truskolas aż do skrzyżowania z drogą powiatową nr 0702T. Dalej biegnie tą drogą powiatową przez wieś Truskolasy do wschodniej granicy administracyjnej sołectwa Truskolasy i tą granicą na południe do granicy Lasów Państwowych (oddz. 64 – wg Pl. Urz. PGL dla Nadleśnictwa Łagów na okres 01.01.2007 do 31.12.2016). Granicą Lasów Państwowych na wschód, południe i zachód (oddz. 64, 65, 66, 67 i 68, 88, 89, 90, 91, 92 i 93 oraz 75, 76, 94 – wg Pl. Urz. PGL dla Nadleśnictwa Łagów na okres 01.01.2007 do 31.12.2016) do przecięcia z drogą gminną Podlesie - Piórków Górny i tą drogą na zachód do granicy administracyjnej sołectwa Piórków. Granicą tą (ok. 140 m) na południe do przecięcia się granicy administracyjnej sołectwa Piórków z drogą gminną biegnącą do zachodniej granicy administracyjnej sołectwa Piórków i tą granicą na południe i zachód do drogi powiatowej nr 0707T Jeleniów – Piórków. Drogą tą do granicy Lasów Państwowych, granicą Lasów Państwowych (oddz. 100A – wg Pl. Urz. PGL dla Nadleśnictwa Łagów na okres 01.01.2007 do 31.12.2016) na zachód i północ

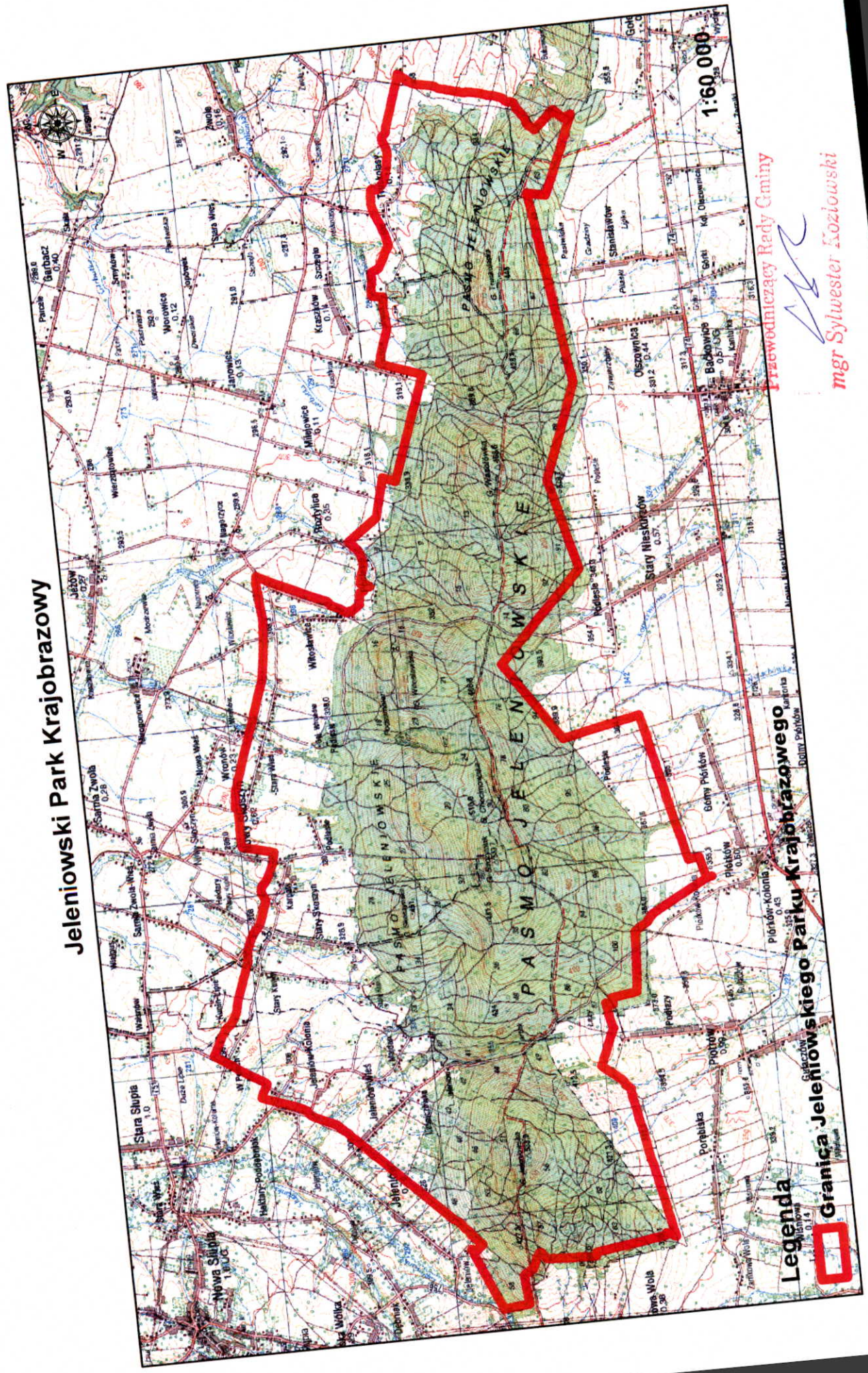
do przecięcia z drogą polną do przysiółka Podłazy, dalej tą drogą w kierunku zachodnim do przecięcia się z granicą administracyjną sołectwa Wola Zamkowa i granicą tego sołectwa na północ do granicy Lasów Państwowych. Następnie granicą Lasów Państwowych (oddz. 63, 59, 60, 58 – wg Pl. Urz. PGL dla Nadleśnictwa Łagów na okres 01.01.2007 do 31.12.2016) oraz skrajem lasu w kierunku północno-wschodnim ponownie do granicy Lasów Państwowych i dalej wzdłuż oddziałów leśnych o nr 54 i 48 (wg Pl. Urz. PGL dla Nadleśnictwa Łagów na okres 01.01.2007 do 31.12.2016) do drogi polnej biegnącej na północny-wschód do wsi Jeleniów. Droga tą do skrzyżowania z drogą powiatową nr 0707T i dalej tą drogą powiatową do skrzyżowania dróg powiatowych o nr 0707T i 0638T. Droga powiatową nr 0638T granica dochodzi w kierunku północno-wschodnim do skrzyżowania z drogą polną w przysiółku „W Polach”.

Przewodniczący Rady Gminy


mgr Sylwester Kozłowski

Załącznik nr 2
do projektu Uchwały nr ...
Sejmiku Województwa Świętokrzyskiego
z dnia ... 2014 r.

Jeleniowski Park Krajobrazowy



Przewodniczący Rady Gminy

mgr Sylwester Kozłowski

Załącznik nr 3

Do projektu Uchwały nr ...

Sejmiku Województwa Świętokrzyskiego

z dnia ... 2014r.

Opis granic Jeleniowskiego Parku Krajobrazowego

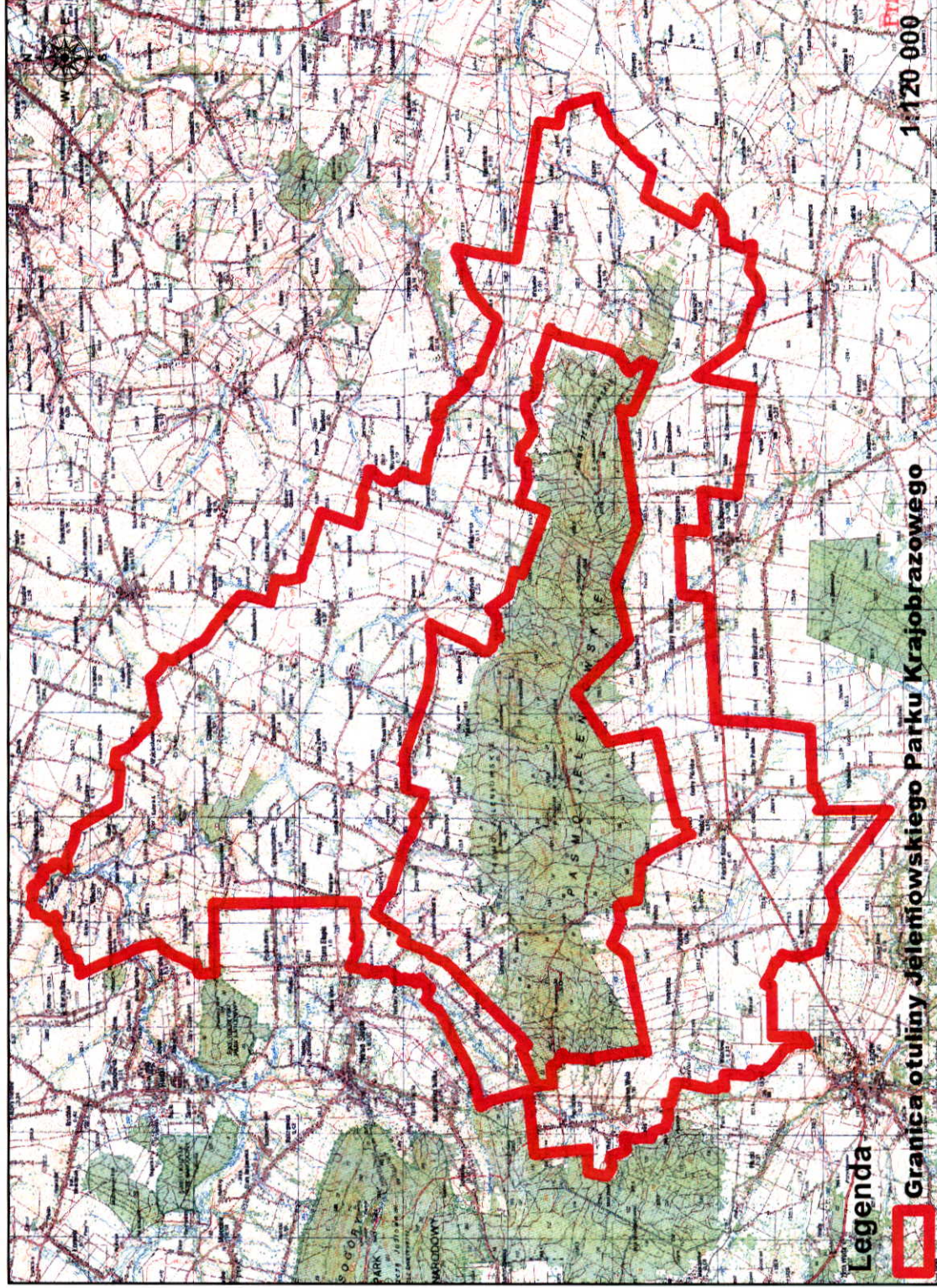
Wewnętrzna granicę otuliny Jeleniowskiego Parku Krajobrazowego stanowi granica Jeleniowskiego Parku Krajobrazowego. Przebieg zewnętrznej granicy obszaru jest następujący: od północy, północno-wschodnimi granicami administracyjnymi obrębów: Włochy, Skały, Wojciechowice, Czajęcice, Dobruchna, Jeżów, Janowice, Kraszków. Dalej północno-wschodnią granicą obrębu Truskolasy, północno-zachodnią i wschodnią granicą obrębu Michałów, północną granicą obrębu Biskupice, północno-wschodnią i południowo-wschodnią granicą obrębu Łężyce, północno-wschodnią, południową i zachodnią granicą obrębu Gołoszyce, wschodnią i południową granicą obrębu Olszownica, południową granicą obrębu Nieskurzów Stary, wschodnią i południową granicą obrębu Piórków, wschodnią i południowo-zachodnią granicą obrębu Piórków Kolonia. Dalej południowo-zachodnią granicą obrębu Piotrów, południową i zachodnią granicą obrębu Wiśniowa, południową i zachodnią granicą obrębu Wola Zamkowa, zachodnią i północną granicą obrębu Paprocice, zachodnią granicą obrębu Dębniak, północną granicą działki o numerze 60, południową granicą działki o numerze 513, następnie granica przecina działkę o numerze 40/2 i biegnie południową granicą działek o numerach: 7 oraz 20, północno – wschodnią granicą działki numer 315/1 do przecięcia z granicą obrębu Jeleniów i dalej północno-zachodnią granicą obrębu Jeleniów, zachodnią granicą obrębu Grzegorzowice, południową i zachodnią granicą obrębu Pokrzywianka, północno-zachodnią granicą obrębu Włochy do północno-wschodniej granicy tego obrębu.

Przewodniczący Rady Gminy

mgr Sylwester Kozłowski

Załącznik nr 4
do projektu Uchwały nr ...
Sejmiku Województwa Świętokrzyskiego
z dnia ... 2014 r.

Otulina Jeleniowskiego Parku Krajobrazowego



Przewodniczący Rady Gminy

mgr Sławomir Kozłowski

UCHWAŁA Nr XLIV/787/14
Sejmiku Województwa Świętokrzyskiego
z dnia 26 czerwca 2014 r.

w sprawie przyjęcia projektu Uchwały Sejmiku Województwa Świętokrzyskiego dotyczącej utworzenia Jeleniowskiego Parku Krajobrazowego.

Na podstawie art. 18 pkt 20, ustawy z dnia 5 czerwca 1998 roku o samorządzie województwa (jednolity tekst Dz. U. z 2013 r. poz. 596, poz. 654, z 2014 r. poz. 379), art. 16 ust. 3 i ust. 4 ustawy z dnia 16 kwietnia 2004 r. o ochronie przyrody (jednolity tekst Dz. U. z 2013 r. poz. 627, poz. 628, poz. 842) Sejmik Województwa Świętokrzyskiego uchwala co następuje:

§ 1.

Przyjmuje się projekt Uchwały Sejmiku Województwa Świętokrzyskiego dotyczącej utworzenia Jeleniowskiego Parku Krajobrazowego, który stanowi załącznik Nr 1 do niniejszej uchwały.

§ 2

Projekt uchwały, o którym mowa w § 1 podlega:

- uzgodnieniu z Regionalnym Dyrektorem Ochrony Środowiska w Kielcach,
- uzgodnieniu z właściwymi miejscowo radami gmin,
- konsultacji ze Świętokrzyską Radą Działalności Pożytku Publicznego oraz organizacjami pozarządowymi i innymi podmiotami.

§ 3

Wykonanie uchwały powierza się Zarządowi Województwa Świętokrzyskiego.

§ 4

Uchwała wchodzi w życie z dniem podjęcia.

Wiceprzewodniczący Sejmiku



Józef Grabowski

U Z A S A D N I E N I E

Zgodnie z art. 16 ust. 3 i 4 ustawy z dnia 16 kwietnia 2004 roku o ochronie przyrody (jednolity tekst Dz. U. z 2013 r. poz. 627, z późn. zm.) utworzenie parku krajobrazowego lub powiększenie jego obszaru, a także ustalenie zakazów obowiązujących na jego terenie następuje w drodze uchwały sejmiku województwa. Likwidacja lub zmniejszenie obszaru parku krajobrazowego następuje w drodze uchwały sejmiku województwa, po uzgodnieniu z właściwymi miejscowo radami gmin. Projekt uchwały sejmiku województwa w sprawie utworzenia, zmiany granic lub likwidacji parku krajobrazowego wymaga uzgodnienia z właściwymi miejscowo radami gmin oraz właściwym regionalnym dyrektorem ochrony środowiska.

W związku z licznymi sygnałami od podmiotów gospodarczych i mieszkańców z terenu objętego Jeleniowskim Parkiem Krajobrazowym, a także uchwałą nr 1/2012 podjętą przez Regionalną Radę Ochrony Przyrody w Kielcach i stanowiskiem Regionalnej Dyrekcji Ochrony Środowiska w Kielcach, zawartym w piśmie z dnia 25 września 2012 r. Zarząd Województwa Świętokrzyskiego podjął inicjatywę złagodzenia zakazów obowiązujących na terenie w/w Parku, ustanowionego Rozporządzeniem Nr 74/2005 Wojewody Świętokrzyskiego z dnia 14 lipca 2005 r. zmienionym Rozporządzeniem Nr 4/2009 Wojewody Świętokrzyskiego z dnia 28 stycznia 2009 r.

Uwzględniając powyższe sejmik województwa jest zobowiązany podjąć uchwałą projekt aktu prawa miejscowego, celem poddania go uzgodnieniu z Regionalnym Dyrektorem Ochrony Środowiska w Kielcach oraz właściwymi miejscowo radami gmin: Baćkowice, Łągów, Nowa Słupia, Sadowie i Waśniów.

Ponadto na podstawie art. 5 ust. 2 pkt 3 ustawy z dnia 24 kwietnia 2003 r. o działalności pożytku publicznego i o wolontariacie (jednolity tekst Dz. U. z 2010 r. Nr 234, poz. 1536, z 2011 r. Nr 112, poz. 654, Nr 149, poz. 887, Nr 205, poz. 1211, Nr 208, poz. 1241, Nr 209, poz. 1244, Nr 232, poz. 1378, z 2014 r. poz. 223), Zarządzenia Nr 55/10 Marszałka Województwa Świętokrzyskiego w sprawie utworzenia Świętokrzyskiej Rady Działalności Pożytku Publicznego oraz Uchwały Nr 10/167/11 Sejmiku Województwa Świętokrzyskiego z dnia 1 sierpnia 2011 r. w sprawie określenia szczegółowego sposobu konsultowania projektów aktów prawa miejscowego Samorządu Województwa Świętokrzyskiego ze Świętokrzyską Radą Działalności Pożytku Publicznego oraz organizacjami pozarządowymi i innymi podmiotami, projekt uchwały wymaga konsultacji ze Świętokrzyską Radą Działalności Pożytku Publicznego oraz organizacjami pozarządowymi i innymi podmiotami.

Uzasadnienie

Rozporządzeniem Wojewody Świętokrzyskiego Nr 74/2005 z dnia 14 lipca 2005r. w sprawie Jeleniowskiego Parku Krajobrazowego został utworzony park krajobrazowy, obejmujący swoim zasięgiem część terenu Gminy Nowa Słupia. Aktualnie samorząd województwa podjął inicjatywę w sprawie złagodzenia zakazów obowiązujących na terenie parku oraz określenia dokładnej powierzchni terenu objętego ochroną.

Zgodnie z art. 16 ust 4 ustawy z dnia 16 kwietnia 2004r. o ochronie przyrody projekt uchwały sejmiku województwa wymaga uzgodnienia z właściwą miejscowo radą gminy. Ponieważ przedłożony do uzgodnienia projekt uchwały nie przewiduje powiększenia obszaru chronionego ponad stan istniejący dotychczas na podstawie powołanego wyżej rozporządzenia wojewody, a ponadto zgodnie z treścią przepisów zamieszczonych w § 6 ust 2 projektu uchwały dodatkowo łagodzi obowiązujące aktualnie na terenie parku zakazy, uzgodnienie przedmiotowego projektu uchwały jest uzasadnione.