

**UCHWAŁA NR XVII/92/19  
RADY MIEJSKIEJ W NOWEJ SŁUPI**

z dnia 30 października 2019 r.

**w sprawie zmiany obszaru aglomeracji Rudki.**

Na podstawie art. 18 ust. 2 pkt 15 ustawy z dnia 8 marca 1990 r. o samorządzie gminnym (tj. Dz. U. z 2019 poz. 506 ze zm.) oraz art. 87, art. 92 w związku z art. 565 ust. 2 ustawy z dnia 20 lipca 2017 r. Prawo wodne (tj. Dz. U. z 2018 r. poz. 2268 ze zm.), po uzgodnieniu z Wodami Polskimi oraz Regionalnym Dyrektorem Ochrony Środowiska w Kielcach, Rada Miejska w Nowej Słupi uchwala, co następuje:

**§ 1.** W aglomeracji Rudki wyznaczonej przez Wojewodę Świętokrzyskiego rozporządzeniem nr 108/2005 z dnia 25 listopada 2005 r. wprowadza się następujące zmiany:

1) §1 otrzymuje nowe brzmienie:

„Wyznacza się na obszarze Miasta i Gminy Nowa Słupia aglomerację Rudki o równoważnej liczbie mieszkańców 3475 zlokalizowaną na terenie miejscowości: Rudki, Sosnówka, Cząstków, Pokrzywianka, Serwis, należących do Miasta i Gminy Nowa Słupia, z oczyszczalnią w miejscowości Rudki.”;

2) §2 otrzymuje nowe brzmienie: „Część opisowa aglomeracji wraz z częścią określającą jej obszar i granice stanowi załącznik do rozporządzenia”

3) Załącznik do rozporządzenia otrzymuje nowe brzmienie o treści jak w załączniku do niniejszej uchwały.

**§ 2.** Wykonanie uchwały powierza się Burmistrzowi Miasta i Gminy Nowa Słupia.

**§ 3.** Uchwała wchodzi w życie po upływie 14 dni od dnia ogłoszenia w Dzienniku Urzędowym Województwa Świętokrzyskiego.

Przewodniczący Rady  
Miejskiej

**Jerzy Roman**

# Propozycja planu aglomeracji

**Rudki**

powiat

kielecki

województwo świętokrzyskie

## Część opisowa

### 1. Podstawowe informacje na temat aglomeracji<sup>1</sup>

1. Nazwa aglomeracji: **Rudki**
2. Wielkość RLM aglomeracji zgodnie z obowiązującym rozporządzeniem / uchwałą: **5 694 RLM**
3. Wielkość RLM aglomeracji planowanej do wyznaczenia: **3475 RLM**
4. Gmina wiodąca w aglomeracji: **Nowa Słupia**
5. Gminy w aglomeracji: **Nowa Słupia**
6. Wykaz nazw miast i/lub miejscowości w aglomeracji, zgodnie z dołączonym do wniosku załącznikiem graficznym<sup>2</sup>: **Rudki, Sosnówka, Częstków Pokrzywianka, Serwis**
7. Wykaz nazw miejscowości dołączanych do obszaru aglomeracji: **Brak**
8. Wykaz nazw miejscowości wyłączanych z obszaru aglomeracji: **Skąły, Włochy, przysiółek Podchelmie**
9. Nazwa miejscowości, w której zlokalizowana jest oczyszczalnia ścieków: **Rudki**

### 2. Adres wnioskodawcy (gminy, gminy wiodącej w aglomeracji)

Miejscowość: <b>Nowa Słupia</b>	Ulica, nr: <b>Rynek 15</b>
Gmina: <b>Nowa Słupia</b>	Powiat: <b>Kielecki</b>
Województwo: <b>Świętokrzyskie</b>	
Telefon: <b>41 31 78 700</b>	Fax: ---
e-mail do kontaktu bieżącego: <b>urząd@nowaslupia.pl</b>	

### 3. Dane kontaktowe osoby wskazanej do kontaktowania się w sprawach złożonego wniosku

1. Imię i nazwisko: **Włodzimierz Szczaluba, Szymon Markiewicz, Jacek Brożyna, Ewa Halik**
2. Telefon: **41 31-78-757** lub **41 31-77-622**
3. Fax: ---
4. E-mail: **szymon@nowaslupia.pl** lub **ewa.halik@nowaslupia.pl**

### 4. Dokumenty stanowiące podstawę do wyznaczenia aglomeracji

Lp.	Wyszczególnienie	Nie <sup>3</sup>	Tak <sup>5</sup>
1	2	3	4
1	Studium uwarunkowań i kierunków zagospodarowania przestrzennego gminy		X
2	Miejscowe plany zagospodarowania przestrzennego		X
3	Ramowe studium uwarunkowań i kierunków zagospodarowania	X	

<sup>1</sup> Według najbardziej aktualnych danych, z podaniem źródeł informacyjnych (GUS, ewidencja gminy etc.)

<sup>2</sup> Propozycję planu aglomeracji należy przygotować w oparciu o wykaz miast i/lub miejscowości w rozumieniu ustawy z dnia 29 sierpnia 2002 r. o urzędowych nazwach miejscowości i obiektów fizjograficznych. W przypadku miast podaje się nazwę miasta, a nie poszczególnych jego dzielnic. Szczegółowy wykaz miejscowości znajduje się w rozporządzeniu Ministra Administracji i Cyfryzacji z dnia 13 grudnia 2012 r. w sprawie wykazu urzędowego nazw miejscowości i ich części (Dz. U. z 2013 r. poz.200).

<sup>3</sup> Znakiem „X” zaznaczyć właściwą odpowiedź

	przestrzennego związku metropolitalnego;		
4	Decyzje o warunkach zabudowy i zagospodarowania terenu;		X
5	Pozwolenia na budowę w zakresie gospodarki wodnej;		X
6	Zgłoszenia budowy, budowli oraz obiektów liniowych w zakresie gospodarki wodnej;		X
7	Wieloletnie plany rozwoju i modernizacji urządzeń wodociągowych i urządzeń kanalizacyjnych, o których mowa w art. 21 ust. 1 ustawy z dnia 7 czerwca 2001 r. o zbiorowym zaopatrzeniu w wodę i zbiorowym odprowadzaniu ścieków [1. Przedsiębiorstwo wodociągowo-kanalizacyjne opracowuje wieloletni plan rozwoju i modernizacji urządzeń wodociągowych i urządzeń kanalizacyjnych będących w jego posiadaniu, zwany dalej "planem". 2. Plan określa w szczególności: 1) planowany zakres usług wodociągowo-kanalizacyjnych; 2) przedsięwzięcia rozwojowo-modernizacyjne w poszczególnych latach; 3) przedsięwzięcia racjonalizujące zużycie wody oraz wprowadzanie ścieków; 4) nakłady inwestycyjne w poszczególnych latach; 5) sposoby finansowania planowanych inwestycji].		X
8	8) Programy funkcjonalno-użytkowe, o których mowa w art. 31 ust. 2 ustawy z dnia 29 stycznia 2004 r. - Prawo zamówień publicznych (Dz. U. z 2017 r. poz. 1579 i 2018 oraz z 2018 r. poz. 1560). [2. Jeżeli przedmiotem zamówienia jest zaprojektowanie i wykonanie robót budowlanych w rozumieniu ustawy z dnia 7 lipca 1994 r. - Prawo budowlane, zamawiający opisuje przedmiot zamówienia za pomocą programu funkcjonalno-użytkowego. Rozporządzenie Ministra Infrastruktury z dnia 2 września 2004 r. w sprawie szczegółowego zakresu i formy dokumentacji projektowej, specyfikacji technicznych wykonania i odbioru robót budowlanych oraz programu funkcjonalno-użytkowego (Dz. U. nr 202 poz. 2072 z dnia 16 września 2004 r.) tj. Dz.U. 2013 poz. 1129	X	
9	Gminny Program Ochrony Środowiska		X

## 5. Opis systemu zbierania ścieków komunalnych w obrębie aglomeracji

### 5.1. Informacje na temat długości i rodzaju istniejącej sieci kanalizacyjnej i liczby osób korzystających z istniejącej sieci kanalizacyjnej oraz długości i rodzaju sieci kanalizacyjnej i liczby osób korzystających z sieci kanalizacyjnej, na której wykonanie zostały pozyskane środki finansowe

**Tabela 1. Sieć istniejąca**

Lp.	Kanalizacja istniejąca	Długość [km]	Liczba osób korzystających z istniejącej kanalizacji			Uwagi
			Mieszkańcy	Osoby czasowo przebywające na terenie aglomeracji <sup>4</sup>	Sumaryczna liczba osób [kol 4 + kol 5]	
1	2	3	4	5	6	7
1	Sanitarna grawitacyjna	<b>19,584</b>	<b>2284</b>	<b>227</b>	<b>2511</b>	
2	Sanitarna tłoczna	<b>4,316</b>				
3	Sanitarna podciśnieniowa	<b>0</b>				

<sup>4</sup> Pod pojęciem „osoby czasowo przebywające na terenie aglomeracji” rozumie się liczbę zarejestrowanych miejsc noclegowych w obiektach usług turystycznych, szpitalach, internatach, więzieniach etc.

4	Ogólnospławna grawitacyjna	0				
5	Ogólnospławna tłoczna	0				
Razem		23,9	2284	227	2511	

**Tabela 2. Sieć, na której wykonanie zostały pozyskane środki finansowe**

Lp	Kanalizacja istniejąca	Długość [km]	Liczba osób korzystających z istniejącej kanalizacji			Uwagi (źródło finansowania)
			Mieszkańcy	Osoby czasowo przebywające na terenie aglomeracji <sup>5</sup>	Sumaryczna liczba osób [kol 4 + kol 5]	
1	2	3	4	5	6	7
1	Sanitarna grawitacyjna	10,03	741	57	798	
2	Sanitarna tłoczna	4,4				
3	Sanitarna podciśnieniowa	0				
4	Ogólnospławna grawitacyjna	0				
5	Ogólnospławna tłoczna	0				
Razem		14,43	741	57	798	

**5.2. Informacje na temat długości i rodzaju planowanej do wykonania sieci kanalizacyjnej w celu dostosowania aglomeracji do warunków określonych w Dyrektywie Rady z dnia 21 maja 1991 r. dotyczącej oczyszczania ścieków komunalnych (91/271/EWG) oraz liczby osób korzystających z planowanej sieci kanalizacyjnej.**

**5.2.1. Sieć kanalizacyjna o wskaźniku długości sieci nie mniejszym niż 120 osób na 1 km sieci<sup>6</sup>.**

**Z uwagi na fakt objęcia gminy terenami chronionymi w postaci Świętokrzyskiego Obszaru Chronionego Krajobrazu cały obszar gminy znajduje się na terenie chronionym i wskaźnik koncentracji wynosi minimum 90 osób/1 km sieci.**

Wykaz miast i/lub miejscowości wchodzących w skład aglomeracji, w obrębie których planuje się wykonanie sieci kanalizacji sanitarnej:

**Nie dotyczy**

<sup>5</sup> Pod pojęciem „osoby czasowo przebywające na terenie aglomeracji” rozumie się liczbę zarejestrowanych miejsc noclegowych w obiektach usług turystycznych, szpitalach, internatach, więzieniach etc.

<sup>6</sup> Wskaźnik wyliczany jest sumarycznie dla wszystkich miast i/lub miejscowości (wchodzących w skład aglomeracji), w obrębie których planuje się budowę sieci kanalizacji sanitarnej. Należy pamiętać, aby planowane inwestycje były uzasadnione ekonomicznie. Szczegółowe uwarunkowania dotyczące wyliczania wskaźnika długości sieci znajdują się w Wytocznych do tworzenia i zmiany aglomeracji.

Lp.	Kanalizacja planowana do wykonania	Długość [km]	Liczba osób, które zostaną podłączone do planowanej do wykonania kanalizacji			Uwagi
			Mieszkańcy	Osoby czasowo przebywające na terenie aglomeracji <sup>7</sup>	Sumaryczna liczba osób [kol 4 + kol 5]	
1	2	3	4	5	6	7
1	Sanitarna grawitacyjna					<b>Nie dotyczy</b>
2	Sanitarna tłoczna					
3	Sanitarna podciśnieniowa					
4	Ogólnospławna grawitacyjna					
5	Ogólnospławna tłoczna					
<b>Razem</b>						

#### Wskaźnik długości sieci > 120 mieszkańców na 1 km sieci

Obliczenie wskaźnika długości sieci dla planowanej do wykonania sieci kanalizacyjnej (dla obszaru o wskaźniku długości sieci nie mniejszym niż 120 osób na 1 km sieci).	
Długość sieci kanalizacyjnej planowanej do wykonania [kol. 3 - razem]	<b>Nie dotyczy</b>
Sumaryczna liczba mieszkańców oraz osób czasowo przebywające na terenie aglomeracji, którzy będą obsługiwani przez planowaną do wykonania sieć kanalizacyjną [kol. 6 - razem]	<b>Nie dotyczy</b>
Wskaźnik długości sieci = sumaryczna liczba mieszkańców oraz osób czasowo przebywających na terenie aglomeracji [kol. 6 - razem] / długość sieci kanalizacyjnej planowanej do wykonania [kol. 3 - razem]	<b>Nie dotyczy</b>

#### 5.2.2. Sieć kanalizacyjna o wskaźniku długości sieci nie mniejszym niż 90 osób na 1 km sieci.

Wykaz miast i/lub miejscowości (wchodzących w skład aglomeracji), w obrębie których planuje się wykonanie sieci kanalizacji sanitarnej, wraz ze wskazaniem charakteru obszaru (obszar o przynajmniej 1% spadku, obszar objęty formą ochrony przyrody zgodnie z ustawą o ochronie przyrody – określić jakiej; teren strefy ochronnej bezpośredniej i pośredniej ujęcia wody etc. ; obszarów ochronnych zbiorników wód śródlądowych):

#### WYKAZ MIEJSCOWOŚCI WCHODZĄCYCH W SKŁAD AGLOMERACJI RUDKI:

Oczyszczalnia ścieków w Rudkach obsługuje obecnie trzy miejscowości posiadające kanalizację: Serwis, Rudki oraz Sosnowkę, a po zakończeniu budowy sieci kanalizacyjnej będzie obsługiwać również miejscowości Cząstków i Pokrzywianka. Nie planuje się budowy sieci kanalizacyjnej w miejscowościach Włochy i Skąły.

#### CHARAKTER OBSZARU:

Według Studium Uwarunkowań i Kierunków Zagospodarowania Przestrzennego Gminy Nowa Słupia - zmiana nr 1 (uchwała nr V/29/2000 Rady Gminy Nowa Słupia z dnia 22 sierpnia 2000 r., zmieniona uchwałą nr XXI/26/16 z dnia 21 marca 2016 r.) gmina leży na terenie Wyżyny Kieleckiej w obrębie Gór Świętokrzyskich. Aglomeracja Rudki znajduje się w północnej i północno-wschodniej części

<sup>7</sup> Pod pojęciem „osoby czasowo przebywające na terenie aglomeracji” przyjmuje się liczbę zarejestrowanych miejsc noclegowych (obiekty usług turystycznych, szpitale, internaty, więzienia).

gminy. Najwyżej położonym punktem jest Góra Chełmowa (350,8 m n.p.m.) leżąca na terenie Świętokrzyskiego Parku Narodowego, w rezerwacie modrzewiowym, z kolei najniższy punkt znajduje się w dolinie rzeki Pokrzywianka (212,6 m n.p.m.) w okolicy przysiółka Włochy – Nowa Wieś.

Przez obszar aglomeracji przebiega rzeka Pokrzywianka – o przebiegu południe-północny wschód z miejscowości Serwis do Cząstków Mały oraz wschód-zachód od Cząstkowa Małego do przysiółka Włochy – Stara Wieś, a następnie płynie w kierunku północnym. Wpadają do niej rzeki Słupianka (na wysokości m. Serwis) oraz Dobruchna (na wysokości przysiółka Włochy – Stara Wieś) oraz mniejsze nienazwane ciek wodne.

Na terenie aglomeracji Rudki prowadzone są dwie główne funkcje – mieszkaniowo-usługowa oraz rolnicza. W północno-centralnej części gminy (zachodnia część aglomeracji Rudki), w miejscowościach Serwis, Rudki, Sosnówka zabudowa mieszkaniowa jest bardziej skupiona, podczas gdy na pozostałym obszarze aglomeracji dominuje zabudowa rozproszona. W Studium Uwarunkowań i Kierunków Zagospodarowania Przestrzennego Gminy Nowa Słupia wyznaczono następujące funkcje dla wsi wchodzących w skład aglomeracji Rudki: Cząstków, Serwis, Sosnówka – produkcja rolna i mieszkalnictwo, Rudki – ośrodek lokalny I stopnia o funkcjach obsługi ludności rolnej, Skąły – produkcja rolna i mieszkalnictwo, przemysł wydobywczy w granicach udokumentowanego złoża dolomitów dewońskich „Skąły I” (wschodnia część gminy, przy granicy z gminą Waśniów, powiat ostrowiecki).

### **OBSZARY OCHRONY PRZYRODY**

Na całym obszarze gminy występują formy ochrony przyrody zgodnie z ustawą z dnia 16 kwietnia 2004 r. o ochronie przyrody. Cały obszar gminy Nowa Słupia znajduje się w granicach Świętokrzyskiego Obszaru Chronionego Krajobrazu, wyznaczonego uchwałą nr XXXIII/469/17 Sejmiki Województwa Świętokrzyskiego z dnia 30 maja 2017 r. w sprawie wyznaczenia Świętokrzyskiego Obszaru Chronionego Krajobrazu na terenie otuliny Świętokrzyskiego Parku Narodowego w gminie Nowa Słupia (Dz. Urz. Woj. Świętokrzyskiego z 2017 r. poz. 1835). W skład Świętokrzyskiego Obszaru Chronionego Krajobrazu nie wchodzi tereny należące do Świętokrzyskiego Parku Narodowego oraz Jeleniowskiego Parku Krajobrazowego.

Na terenie aglomeracji Rudki znajduje się Świętokrzyski Park Narodowy – w południowej i południowo-zachodniej jej części oraz fragment położony po obu stronach oczyszczalni ścieków w Rudkach. Świętokrzyski Park Narodowy utworzony Rozporządzeniem Rady Ministrów z dnia 1 kwietnia 1950 r. (Dz. U. z 1950 r. nr 14, poz. 133) wraz ze zmianą wprowadzoną Rozporządzeniem Rady Ministrów z dnia 3 stycznia 1996 r. w sprawie Świętokrzyskiego Parku Narodowego (Dz. U. z 1996 r. nr 4, poz. 29).

W południowo-wschodniej części aglomeracji Rudki, przy granicy z gminą Waśniów położony jest rezerwat przyrody „Wąwóz w skałach”, utworzony na podstawie Zarządzenia Ministra Ochrony Środowiska, Zasobów Naturalnych i Leśnictwa z dnia 19 października 1994 r. (M.P. nr 53 z 1994 r., poz. 484) oraz Obwieszczenia Wojewody Świętokrzyskiego z dnia 15 października 2001 r. w sprawie ogłoszenia wykazu rezerwatów przyrody (Dz. Urz. Z 2001 r. nr 107, poz. 1270).

W gminie Nowa Słupia znajdują się dwa obszary Natura 2000 – obszary siedliskowe, przy czym w granicach aglomeracji Rudki znajduje się tylko obszar Natura 2000 Łysogóry (PLH260002) utworzony Decyzją Komisji z dnia 13 listopada 2007 r. przyjmującą, na mocy dyrektywy Rady 92/43/EWG, pierwszy zaktualizowany wykaz terenów mających znaczenie dla Wspólnoty, składających się na kontynentalny region biogeograficzny (L 12, str. 383).

### **TERENY STREFY OCHRONY BEZPOŚREDNIEJ I POŚREDNIEJ UJĘCIA WODY**

Gmina Nowa Słupia jest właścicielem działek gruntowych w Cząstkowie, na których znajduje się ujęcie infiltracyjne (nr ewid. 232/2) oraz w Nowej Słupi, na których znajdują się studnie wiercone nr 1 i 2 (nr ewid. 179) oraz nr 3 (część działki nr ewid. 193). Na terenie aglomeracji Rudki znajduje się tylko ujęcie w Cząstkowie. Eksploatacja ujęcia w Cząstkowie nie powoduje oddziaływania na grunty i studnie kopane ze względu na niewielką wydajność studni i częściowo infiltracyjny charakter tego

ujęcia.

Strefa ochrony bezpośredniej ujęcia wody w Cząstkowie została wyznaczona w 2003 r. Obecnie jest prowadzone przez Wody Polskie Zarząd Zlewni w Radomiu postępowanie w sprawie wyznaczenia stref ochrony bezpośredniej ujęć wody.

Cały teren stacji wodociągowej w Cząstkowie wraz ze studniami infiltracyjnymi stanowi teren ochrony bezpośredniej. Ma on kształt wydłużonego wielokąta o wymiarach 140 m x 35 m, co w zupełności zabezpiecza jakość wody eksploatowanej z ujęcia infiltracyjnego. Teren ten jest wygradzony i oznakowany, poza drogami i obiektami kubaturowymi obsiany jest trawą.

Strefy ochrony pośredniej ujęć wody nie zostały wyznaczone.

### **OBSZARY OCHRONNE ZBIORNIKÓW WÓD ŚRÓDLĄDOWYCH**

Na terenie gminy Nowa Słupia nie ma wyznaczonych granic zbiorników śródlądowych ponieważ nie ma takich zbiorników – najbliższy zbiornik znajduje się w sąsiedniej gminie Bodzentyn.

Lp	Kanalizacja planowana do realizacji	Długość [km]	Liczba osób, które będą obsługiwane przez planowaną do wykonania kanalizację			Uwagi
			mieszkańcy	Osoby czasowo przebywające na terenie aglomeracji <sup>6</sup>	sumaryczna liczba osób [kol 4 + kol 5]	
1	2	3	4	5	6	7
1	Sanitarna grawitacyjna					<b>Nie dotyczy</b>
2	Sanitarna tłoczna					
3	Sanitarna podciśnieniowa					
Razem						

### **Wskaźnik długości sieci 90÷120 mieszkańców na 1 km sieci**

Obliczenie wskaźnika długości sieci dla planowanej do wykonania sieci kanalizacyjnej (dla obszaru o wskaźniku długości sieci nie mniejszym niż 90 osób na 1 km sieci)	
Długość sieci kanalizacyjnej planowanej do wykonania [kol. 3 - razem]	<b>Nie dotyczy</b>
Sumaryczna liczba mieszkańców oraz osób czasowo przebywające na terenie aglomeracji, którzy będą obsługiwani przez planowaną do wykonania sieć kanalizacyjną [kol. 6 - razem]	<b>Nie dotyczy</b>
Wskaźnik długości sieci = sumaryczna liczba mieszkańców oraz osób czasowo przebywające na terenie aglomeracji [kol. 6 - razem]/długość sieci kanalizacyjnej planowanej do wykonania [kol. 3 - razem]	<b>Nie dotyczy</b>

### **5.3. Informacje na temat długości i rodzaju sieci kanalizacyjnej oraz liczby osób korzystających z sieci kanalizacyjnej po dostosowaniu aglomeracji do warunków określonych w Dyrektywie Rady z dnia 21 maja 1991 r. dotyczącej oczyszczania ścieków komunalnych (91/271/EWG).**

Lp	Kanalizacja istniejąca i planowana	Długość [km]	Liczba osób korzystających z kanalizacji po dostosowaniu aglomeracji do warunków określonych w Dyrektywie 91/271/EWG			Uwagi
			mieszkańcy	Osoby czasowo przebywające na terenie aglomeracji <sup>6</sup>	sumaryczna liczba osób [kol 4 + kol 5]	
1	2	3	4	5	6	7



1	Sanitarna grawitacyjna	29,614	3025	284	3309	50 RLM przemysłu, 206 RLM IUP
2	Sanitarna tłoczna	8,716				
3	Sanitarna podciśnieniowa	0				
4	Ogólnospławna grawitacyjna	0				
5	Ogólnospławna tłoczna	0				
Razem		38,33	3025	284	3309	

## 6. Opis gospodarki ściekowej w aglomeracji

### 6.1. Informacje na temat oczyszczalni ścieków.<sup>8</sup>

Nazwa oczyszczalni ścieków: **Rudki**

Lokalizacja oczyszczalni ścieków (adres): **województwo świętokrzyskie, powiat kielecki, gmina Nowa Słupia, miejscowość Rudki, działki ewidencyjne nr: 653, 654/6**

Dane kontaktowe (telefon, e-mail, fax):

**Szymon Markiewicz, tel. 41 31-78-757, e-mail: szymon@nowaslupia.pl**

**Ewa Halik, tel. 41 31-77-622, e-mail: ewa.halik@nowaslupia.pl**

**Oczyszczalnia ścieków, tel. 503-019-363**

Pozwolenie wodnoprawne na odprowadzanie ścieków z oczyszczalni do środowiska (data, znak, oznaczenie organu, termin ważności decyzji):

**Kielce, 25.02.2011. Decyzja Starosty Powiatowego w Kielcach nr RO-II.6341.8.2011. Termin ważności decyzji: 30.01.2020 r.**

Przepustowość oczyszczalni:

średnia [ $m^3/d$ ]: **600  $m^3/d$**

maksymalna dobowo z tygodnia o największym napływie [ $m^3/d$ ]: **440  $m^3/d$**

maksymalna godzinowa [ $m^3/h$ ]: **34,58  $m^3/h$**

maksymalna roczna [ $m^3/rok$ ]: **284 700  $m^3/rok$**

Projektowa wydajność oczyszczalni ścieków [RLM]: **4 900 RLM**

Ilość ścieków dostarczanych do oczyszczalni ścieków, zgodnie z danymi przedłożonymi w ostatnim sprawozdaniu z realizacji KPOŚK:

Ścieki dopływające siecią kanalizacyjną [ $m^3/d$ ]: **301,73  $m^3/d$**

Ścieki dowożone [ $m^3/d$ ]: **0  $m^3/d$**

Średnie obciążenie oczyszczalni [ $m^3/d$ ]: **301,37  $m^3/d$**

Ilość ścieków oczyszczonych w roku poprzednim [ $m^3/rok$ ]: **107 187  $m^3/rok$  (dane za rok 2016)**

Przewidywane średnie obciążenie oczyszczalni po zrealizowaniu planowanego zakresu sieci kanalizacji sanitarnej [ $m^3/d$ ]: **346,58 ÷ 391,78  $m^3/d$**

Przewidywana ilość ścieków oczyszczanych w roku po zrealizowaniu planowanego zakresu sieci kanalizacji sanitarnej [ $m^3/rok$ ]: **123 265,05 ÷ 139 343,1  $m^3/rok$**

<sup>8</sup> W przypadku funkcjonowania więcej niż jedna oczyszczalnia ścieków, dla każdej oczyszczalni należy wypełnić oddzielne tabele. Analogiczne tabele trzeba również wypełnić w przypadku planowanej oczyszczalni ścieków.

Wartości wskaźników zanieczyszczeń ścieków surowych			
Wskaźnik	Wartość (średnioroczna z pomiarów)	Wartość (maksymalna z pomiarów)	Uwagi
1	2		3
BZT <sub>5</sub> [mgO <sub>2</sub> /l]	<b>360</b>	Bd*	Przyjmuje się podwyższone wartości wskaźników zanieczyszczeń z ostatnich wyników badań ścieków surowych (z dn. 04.10.2018) z uwagi na brak stałego pomiaru stężeń zanieczyszczeń
ChZT <sub>Cr</sub> [mgO <sub>2</sub> /l]	<b>1000</b>	Bd	
Zawiesina ogólna [mg/l]	<b>400</b>	Bd	
Fosfor ogólny [mgP/l]	Nie dotyczy	Bd	
Azot ogólny [mgN/l]	Nie dotyczy	Bd	
Wartości wskaźników lub % redukcji zanieczyszczeń ścieków oczyszczonych <sup>9</sup>			
Wskaźnik	Wartość lub % redukcji zgodnie z pozwoleniem wodnoprawnym	Wartość najwyższa z pomiarów	Wartość (średnioroczna z pomiarów)
1	2		3
BZT <sub>5</sub> [mgO <sub>2</sub> /l]	<b>25</b>	Bd	Bd
ChZT <sub>Cr</sub> [mgO <sub>2</sub> /l]	<b>125</b>	Bd	Bd
Zawiesina ogólna [mg/l]	<b>35</b>	Bd	Bd
Fosfor ogólny [mgP/l]	Nie dotyczy	Nie dotyczy	Nie dotyczy
Azot ogólny [mgN/l]	Nie dotyczy	Nie dotyczy	Nie dotyczy

\*Bd – brak danych

Odbiornik ścieków oczyszczonych zgodnie z pozwoleniem wodnoprawnym: <b>rzeka Pokrzywianka</b>	
Nazwa ciek: <b>Pokrzywianka</b>	Kilometraż miejsca odprowadzania ścieków oczyszczonych: <b>13+100</b>
Współrzędne geograficzne wylotu: <b>50°53'49" N 21°06'03" E</b>	

Typ oczyszczalni ścieków <sup>10</sup>	
B - oczyszczalnia biologiczna spełniająca standardy odprowadzanych ścieków	<b>X</b>
Non B - oczyszczalnia biologiczna niespełniająca standardów odprowadzanych ścieków	
PUB1 - oczyszczalnia biologiczna z podwyższonym usuwaniem związków azotu (N), fosforu (P) spełniająca standardy odprowadzanych ścieków dla aglomeracji ≥ 100 000 RLM	
non PUB1 - oczyszczalnia jw. niespełniająca standardów odprowadzanych ścieków w zakresie usuwania N i/lub P	
PUB2 - oczyszczalnia biologiczna z podwyższonym usuwaniem związków azotu (N),	

<sup>9</sup> Należy zwrócić uwagę, że % redukcji zanieczyszczeń dotyczy ładunku wprowadzanego na oczyszczalnię i ładunku odprowadzanego z oczyszczalni, nie zaś zawartości % zanieczyszczeń w jednostce objętościowej ścieków

<sup>10</sup> Znakiem „X” zaznaczyć właściwą odpowiedź

fosforu (P) spełniająca standardy odprowadzanych ścieków dla aglomeracji < 100 000 RLM	
non PUB2 - oczyszczalnia jw. niespełniająca standardów odprowadzanych ścieków w zakresie usuwania N i/lub P	

Podstawowe informacje na temat zamierzeń inwestycyjnych z zakresu budowy, rozbudowy lub modernizacji oczyszczalni:  
**Nie planuje się rozbudowy lub modernizacji oczyszczalni ścieków w Rudkach – obecna wydajność jest wystarczająca.**

#### 6.2. Informacje dotyczące ~~indywidualnych~~ pojedynczych systemów oczyszczania ścieków obsługujących mieszkańców aglomeracji

Podstawowe informacje na temat istniejących na terenie aglomeracji indywidualnych systemów oczyszczania ścieków, ich zgodności z art. 83 ust 4 ust.p.w., miejsce zrzutu osadów nadmiernych, oraz zamierzeń inwestycyjnych w tym zakresie:  
**Na terenie aglomeracji Rudki działa obecnie 9 przydomowych oczyszczalni ścieków, które obsługują 32 mieszkańców. Wszystkie indywidualne systemy oczyszczania ścieków są zgodne z art. 83 ust. 4 ustawy prawo wodne. Miejscem zrzutu osadów nadmiernych jest oczyszczalnia ścieków w Rudkach.**  
**Gmina nie planuje dalszych działań inwestycyjnych w zakresie rozwijania indywidualnych systemów oczyszczania ścieków.**

Miejsce gromadzenia wyników skuteczności oczyszczania, osoba odpowiedzialna za kontrolę eksploatacji PSOS  
**Gmina nie wyznaczyła miejsca gromadzenia wyników skuteczności oczyszczania ścieków oraz nie wyznaczono osoby odpowiedzialnej za kontrolę eksploatacji PSOS.**

#### 6.3. Informacje dotyczące końcowego punktu zrzutu (w przypadku braku oczyszczalni ścieków na terenie aglomeracji)

Końcowy punkt zrzutu: <b>Nie dotyczy</b>	
Nazwa aglomeracji, do której będą odprowadzane ścieki: <b>Nie dotyczy</b>	Współrzędne geograficzne końcowego punktu zrzutu: <b>Nie dotyczy</b>
Nazwa oraz typ oczyszczalni ścieków, do której będą odprowadzane ścieki komunalne: <b>Nie dotyczy</b>	

#### 6.4. Informacje o średniej dobowej ilości i jakości ścieków komunalnych powstających na terenie aglomeracji oraz ich składzie jakościowym.

Ilość ścieków komunalnych powstających na terenie aglomeracji [m <sup>3</sup> /d]: <b>301,37 m<sup>3</sup>/d</b>		
Wskaźnik	Wartość wskaźnika zanieczyszczeń	Uwagi
1	2	3
BZT <sub>5</sub> [mgO <sub>2</sub> /l]	<b>400</b>	Przyjmuje się literaturowe wartości wskaźników zanieczyszczeń z ostatnich wyników badań ścieków surowych (z dn. 04.10.2018) z uwagi na brak stałego pomiaru stężeń zanieczyszczeń
ChZT <sub>Cr</sub> [mgO <sub>2</sub> /l]	<b>700</b>	
Zawiesina ogólna [mg/l]	<b>450</b>	
Fosfor ogólny [mgP/l]	Nie dotyczy	
Azot ogólny [mgN/l]	Nie dotyczy	

**6.5. Informacje o ilości i składzie jakościowym ścieków przemysłowych odprowadzanych przez zakłady do systemu kanalizacji zbiorczej.**

Wykaz zakładów przemysłowych oraz określenie charakteru zakładów usługowych podłączonych do systemu kanalizacji zbiorczej:  
**Według uzyskanego od Gminy Nowa Słupia zestawienia sprzedaży wody za okres 01.01.2017 do 31.12.2017 stwierdza się, że na terenie aglomeracji Rudki znajduje się 35 różnych podmiotów prawnych, w tym: 7 instytucji użyteczności publicznej, 5 podmiotów związanych z opieką zdrowotną (apteki, gabinety lekarskie), 9 małych zakładów gastronomicznych i usługowych (m.in. sklepy spożywcze, fryzjer) oraz 14 zakładów produkcyjnych, w tym produkujących artykuły spożywcze.**  
**Do kanalizacji zbiorczej nie jest jeszcze podłączona szkoła podstawowa w miejscowości Pokrzywianka. We wsi Pokrzywianka trwa budowa kanalizacji sanitarnej, z tego też względu szkoła podstawowa zostanie podłączona do zbiorczej sieci kanalizacyjnej do 2020 r.**

Ilość ścieków przemysłowych |(powstających w zakładach przemysłowych i usługowych), odprowadzanych do kanalizacji [ $m^3/d$ ]: **ok. 20  $m^3/d$  (7293,8  $m^3$  w 2017 r.)**

Wskaźnik	Wartość wskaźnika zanieczyszczeń	Ładunek zanieczyszczeń odprowadzany w ciągu doby [g/d]
1	2	3
BZT <sub>5</sub> [mgO <sub>2</sub> /l]	Bd	<b>8000</b>
ChZT <sub>Cr</sub> [mgO <sub>2</sub> /l]	Bd	<b>14000</b>
Zawiesina ogólna [mg/l]	Bd	<b>9000</b>
Fosfor ogólny [mgP/l]	nie dotyczy	nie dotyczy
Azot ogólny [mgN/l]	nie dotyczy	nie dotyczy
.....	---	nie dotyczy

**6.6. Informacje o zakładach, których podłączenie do systemu kanalizacji zbiorczej jest planowane.**

Wykaz zakładów przemysłowych oraz określenie charakteru zakładów usługowych planowanych do podłączenia do systemu kanalizacji zbiorczej:  
**Po wykonaniu zbiorczej sieci kanalizacyjnej w miejscowości Pokrzywianka zostanie podłączona szkoła podstawowa – produkuje ona ok. 1  $m^3$  ścieków na dobę, są to jednak ścieki bytowe, a nie przemysłowe.**

Ilość ścieków przemysłowych odprowadzanych przez zakłady planowane do podłączenia do kanalizacji [ $m^3/d$ ]: **0**

Wskaźnik	Wartość wskaźnika zanieczyszczeń	Ładunek zanieczyszczeń odprowadzany w ciągu doby przez zakłady planowane do podłączenia [g/d] <sup>11</sup>
1	2	3
BZT <sub>5</sub> [mgO <sub>2</sub> /l]	Bd	<b>0</b>
ChZT <sub>Cr</sub> [mgO <sub>2</sub> /l]	Bd	<b>0</b>
Zawiesina ogólna [mg/l]	Bd	<b>0</b>
Fosfor ogólny [mgP/l]	Nie dotyczy	---
Azot ogólny [mgN/l]	Nie dotyczy	---
.....	---	---

<sup>11</sup> Podać wyłącznie dla BZT<sub>5</sub>.

## 6.7. Uzasadnienie określonej dla aglomeracji równoważnej liczby mieszkańców.

Wyszczególnienie:	RLM
Liczba mieszkańców korzystających z istniejącej sieci kanalizacyjnej (pkt 5.1 Tab. 1 kol. 4)	2284
Liczba mieszkańców, planowanych do przyłączenia do sieci kanalizacyjnej, na której wykonanie środki finansowe zostały pozyskane (pkt 5.1 Tab. 2 kol. 4)	741
Liczba mieszkańców planowanych do podłączenia do projektowanej sieci kanalizacyjnej (pkt 5.2.1 kol. 4 + pkt 5.2.2 kol. 4)	0
Liczba osób czasowo przebywających korzystających z sieci kanalizacyjnej (pkt 5.1 Tab. 1 kol. 5)	227
Liczba osób czasowo przebywających, planowanych do przyłączenia do sieci kanalizacyjnej, na której wykonanie środki finansowe zostały pozyskane (pkt 5.1 Tab. 2 kol. 5)	57
Liczba osób czasowo przebywających planowanych do podłączenia do projektowanej sieci kanalizacyjnej (pkt 5.2.1 kol. 5 + pkt 5.2.2 kol. 5)	0
Równoważna Liczba Mieszkańców wynikająca z dobowego ładunku ścieków odprowadzanych przez zakłady przemysłowe i usługowe korzystające z istniejącej sieci kanalizacyjnej [kol. 3 pkt 6.5 / 60 g/d]	133,3
Równoważna Liczba Mieszkańców wynikająca z dobowego ładunku ścieków, który będzie odprowadzanych przez zakłady przemysłowe i usługowe planowane do podłączenia do sieci kanalizacyjnej [kol. 3 pkt 6.6 / 60 g/d]	0
Liczba mieszkańców oraz osób czasowo przebywających na terenie aglomeracji, korzystających z indywidualnych systemów oczyszczania ścieków komunalnych (przydomowe oczyszczalnie ścieków, zbiorniki bezodpływowe), nie planowanych do podłączenia do sieci, określona na podstawie rejestrów prowadzonych przez gminę	32
<b>Równoważna Liczba Mieszkańców RLM (suma)</b>	<b>3474,3~3475</b>

## 7. Informacje o strefach ochronnych ujęć wody, występujących na obszarze aglomeracji, obejmujących tereny ochrony bezpośredniej i tereny ochrony pośredniej zawierające oznaczenie aktu prawa miejscowego lub decyzje ustanawiające te strefy oraz zakazy, nakazy i ograniczenia obowiązujące na tych terenach.

Na terenie aglomeracji Rudki występuje jedno ujęcie wody – ujęcie infiltracyjne w miejscowości Cząstków, działka ewidencyjna nr 232/2. Cały teren stacji wodociągowej w Cząstkwie wraz ze studniami infiltracyjnymi stanowi teren ochrony bezpośredniej. Ma on kształt wydłużonego wielokąta o wymiarach 140 m x 35 m. Strefa ochrony bezpośredniej ujęcia została wyznaczona w 2003 r. Obecnie prowadzone jest przez Wody Polskie Zarząd Zlewni w Radomiu postępowanie w sprawie wyznaczenia stref ochrony pośredniej ujęcia. Według Urzędu Gminy nie ma potrzeby ustanawiania terenu ochrony pośredniej. Większość terenu zlewni ujęcia znajduje się na obszarze Świętokrzyskiego Parku Narodowego.

## 8. Informacje o obszarach ochronnych zbiorników wód śródlądowych, występujących na obszarze aglomeracji, zawierające oznaczenie aktu prawa miejscowego ustanawiającego te obszary oraz zakazy, nakazy i ograniczenia obowiązujące na tych obszarach.

Na terenie gminy Nowa Słupia nie występują zbiorniki wód śródlądowych, w związku z tym nie są wyznaczone obszary ochronne dla tego typu zbiorników.

## 9. Informacje o formach ochrony przyrody, występujących na obszarze aglomeracji, zawierające nazwę formy ochrony przyrody oraz wskazanie aktu prawnego uznającego określony obszar za formę ochrony przyrody.

- 1) Świętokrzyski Obszar Chronionego Krajobrazu - wyznaczony uchwałą nr XXXIII/469/17 Sejmiku Województwa Świętokrzyskiego z dnia 26 maja 2017 r. w sprawie wyznaczenia Świętokrzyskiego Obszaru Chronionego Krajobrazu na terenie otuliny Świętokrzyskiego Parku Narodowego w gminie Nowa Słupia (Dz. Urz. Woj. 2017.1835). W skład Świętokrzyskiego Obszaru Chronionego Krajobrazu nie wchodzi tereny należące do Świętokrzyskiego Parku Narodowego oraz Jeleniowskiego Parku Krajobrazowego.
- 2) Obszar Natura 2000 Łysogóry (PLH260002) - utworzony Decyzją Komisji z dnia 13 listopada 2007 r. przyjmującą, na mocy dyrektywy Rady 92/43/EWG, pierwszy zaktualizowany wykaz terenów mających znaczenie dla Wspólnoty, składających się na kontynentalny region biogeograficzny (L 12, str. 383).

#### 10. Poprawność wykonania części graficznej.

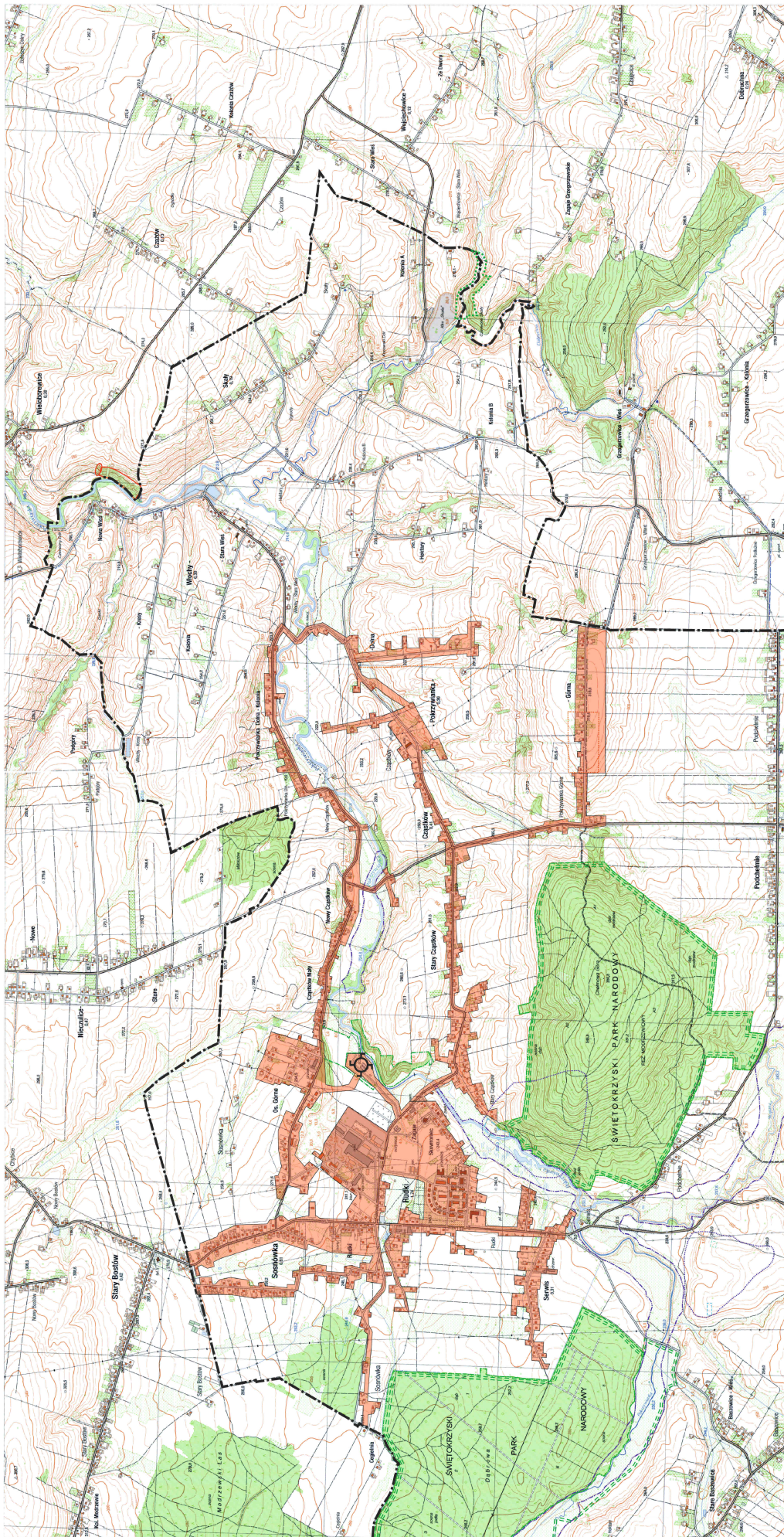
Lp.	Wyszczególnienie	Nie <sup>12</sup>	Tak <sup>12</sup>	Nie dotyczy <sup>12</sup>
1	2	3	4	5
1	Część graficzna została wykonana na mapie topograficznej w skali 1: 10 000, a w przypadku jej braku - w skali 1:25 000.		X	
2	Oznaczono granice obszaru proponowanej aglomeracji (obszar objęty i przewidziany do objęcia zasięgiem systemu kanalizacji zbiorczej).		X	
3	Oznaczono znajdujące się na terenie aglomeracji oczyszczalnie ścieków komunalnych, do których odprowadzane są (bądź odprowadzane będą) ścieki komunalne.		X	
4	Oznaczono granice administracyjne gminy / gmin zgodne z danymi z państwowego rejestru granic.		X	
5	Oznaczenie granic obszarów o 1% spadku terenu w kierunku oczyszczalni		X	
6	Oznaczono granice stref ochronnych ujęć wody obejmujących tereny ochrony bezpośredniej i tereny ochrony pośredniej.		X	
7	Oznaczono granice obszarów ochronnych zbiorników wód śródlądowych.			X
8	Oznaczono granice terenów objętych formami ochrony przyrody w rozumieniu ustawy z dnia 16 kwietnia 2004 r. o ochronie przyrody lub obszarów mających znaczenie dla Wspólnoty, znajdującego się na liście, o której mowa w art. 27 ust. 1 tej ustawy.		X	
9	Określono skalę planu w formie liczbowej i liniowej.		X	
	Część graficzna została podpisana przez osobę upoważnioną do reprezentowania gminy (gminy wiodącej).		X	

Zaznaczenie jednej odpowiedzi „NIE” świadczy o niewłaściwym wykonaniu załącznika graficznego do wniosku o wyznaczenie obszaru i granic aglomeracji. Tak wykonany dokument – mapa nie może być podstawą do pozytywnego rozpatrzenia wniosku. Załącznik graficzny wymaga poprawienia. Odpowiedzi „NIE DOTYCZY” mogą wystąpić jedynie w wierszach Nr 5, 6 i 7.

#### Podpisy osoby upoważnionej do reprezentowania Wnioskodawcy

<p>22.10.2019 /-/ Goderska Helena</p> <p>(data, imię i nazwisko /pieczęć imienna/ podpis)</p>	<p>Agencja Wspierania Ochrony Środowiska Sp. z o.o. ul. Grunwaldzka 66/3 60-312 Poznań NIP: 7811884924 Regon 302419774</p> <p>(pieczęć Wnioskodawcy)</p>
---	--

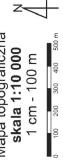
<sup>12</sup> Znakiem „X” zaznaczyć właściwą odpowiedź.



**Legenda**

	Obszar aglomeracji Rudki
	Obszar Aglomeracji 7% funkcji mieszkaniowej
	Linia graniczna
	Linia graniczna województwa łódzkiego
	Obszar parku narodowego
	Obszar parku narodowego
	Stacja kolejowa
	Stacja kolejowa

**AGLOMERACJA RUDKI**  
 Mapa topograficzna  
 skala 1:10 000  
 1 cm - 100 m



## Uzasadnienie

Celem wypełnienia zobowiązań Rzeczypospolitej Polskiej, przyjętych w Traktacie Akcesyjnym Polski do Unii Europejskiej, w zakresie dotyczącym dyrektywy Rady 91/271/EWG z dnia 21 maja 1991 r. dotyczącej oczyszczania ścieków komunalnych, został sporządzony przez Ministerstwo Środowiska, a następnie zatwierdzony w dniu 16 grudnia 2003 r. przez Rząd RP, Krajowy Program Oczyszczania Ścieków Komunalnych (KPOŚK). Program ten określa plan inwestycyjny w dziedzinie gospodarki ściekowej, jaki musi zostać zrealizowany przez Polskę, aby osiągnąć wymagane efekty ekologiczne. Program ten dotychczas został pięciokrotnie zaktualizowany. Ostatnia aktualizacja KPOŚK została przeprowadzona w 2017 r. i przyjęta przez Radę Ministrów w dniu 31 lipca 2017 r. Trwają również przygotowania do szóstej aktualizacji KPOŚK. Planowany okres prac to lata 2019-2020.

KPOŚK zawiera wykaz aglomeracji oraz niezbędnych przedsięwzięć w zakresie budowy, rozbudowy lub modernizacji sieci kanalizacyjnych oraz oczyszczalni ścieków komunalnych, a także terminy ich realizacji dla wywiązywania się ze zobowiązań wobec Unii Europejskiej.

W związku z realizacją Krajowego Programu Oczyszczania Ścieków Komunalnych na podstawie rozporządzenia Wojewody Świętokrzyskiego nr 108/2005 z dnia 25 listopada 2005 r. (Dz. U. Woj. Świętokrzyskiego z 2005 r., nr 270, poz. 3345), została wyznaczona aglomeracja Rudki, w skład której wchodziły miejscowości: Cząstków, Rudki, Serwis, Skąły, Sosnówka, Pokrzywianka, Włochy oraz przysiółek Podchełmie należący do miejscowości Stara Słupia.

Zgodnie z art. 565 ust. 2 ustawy z dnia 20 lipca 2017 r. Prawo wodne (Dz. U. z 2018 r. poz. 2268 ze zm. Dz. U. z 2019 r. poz. 125, poz. 534), zwanego dalej „Prawem wodnym”, dotychczasowe akty prawa miejscowego na podstawie ustawy z dnia 18 lipca 2001 r. – Prawo wodne (Dz. U. z 2017 r. poz. 1121) zachowują moc nie dłużej niż do dnia 31 grudnia 2020 r. i mogą być zmieniane. Wynika z tego, iż rozporządzenie Wojewody Świętokrzyskiego nr 108/2005 z dnia 25 listopada 2005 r. (Dz. U. Woj. Świętokrzyskiego z 2005 r., nr 270, poz. 3345) zachowuje moc nie dłużej niż do 31 grudnia 2020 r. i może być zmienione.

Zgodnie z art. 87 ust. 1 Prawa wodnego, obowiązującą od dnia 1 stycznia 2018 r. aglomerację, wyznacza się w drodze uchwały będącej aktem prawa miejscowego, rada gminy. Właściwym organem do wyznaczenia aglomeracji Nowa Słupia jest Miasto i Gmina Nowa Słupia. W związku z art. 87 ust. 1 i art. 565 ust. 2 ww. ustawy uznać zatem należy, iż jest ona również właściwa do dokonania zmian w wyznaczonej przez Wojewodę Świętokrzyskiego aglomeracji Nowa Słupia.

Przepis art. 92 ustawy Prawo wodne nakłada na Burmistrza Miasta i Gminy Nowa Słupia obowiązek dokonywania przeglądów i granic aglomeracji oraz zaistniałych zmian obszaru i granic aglomeracji. Przeprowadzony przegląd obszaru i granic aglomeracji Rudki w zakresie analizy rocznych sprawozdań z realizacji KPOŚK wykazuje konieczność zaktualizowania aglomeracji Rudki w zakresie równoważnej liczby mieszkańców oraz granic i obszarów aglomeracji. Weryfikacja wynika z wymogu zagwarantowania zgodności między równoważną liczbą mieszkańców (RLM) określoną w powyżej cytowanym rozporządzeniu a rzeczywistą wartością RLM w aglomeracji.

Wypełniając zobowiązania art. 87 ust. 4 ww. ustawy Miasto i Gmina Nowa Słupia opracowała projekt aktualizacji obszaru, granic i wielkości aglomeracji Rudki. Dokument wraz z załącznikami przedłożono do PGW Wody Polskie Zarząd Zlewni w Radomiu oraz do RDOŚ w Kielcach celem uzgodnienia.

Obszar i granice aglomeracji wyznaczono na mapie w skali 1:10 000, stanowiącej załącznik do uchwały Rady Miejskiej w Nowej Słupi. Obszar przedstawiony na mapie obejmuje system istniejącej sieci kanalizacji sanitarnej na terenie aglomeracji Rudki.

Zgodnie z przedłożonym dokumentem opisowym i graficznym aglomeracja Rudki obejmuje miejscowości: Rudki, Sosnówka, Serwis, Cząstków, Pokrzywianka.

Granica aglomeracji została wyznaczona wzdłuż zewnętrznych granic skanalizowanych lub przewidzianych do skanalizowania ewidencyjnych działek budowlanych. Równoważna liczba mieszkańców wynosi 3474,3 ~ 3475 RLM i uwzględnia również ilość ścieków, która wynika z rozbudowy systemu kanalizacji sanitarnej w proponowanym obszarze aglomeracji Rudki. Liczba ta jest sumą:

-2284 RLM pochodzących od liczby mieszkańców korzystających z sieci kanalizacyjnej,



-741 RLM pochodzących od liczby mieszkańców, planowanych do przyłączenia do sieci kanalizacyjnej, na której wykonanie zostały pozyskane środki finansowe,

-0 RLM pochodzących od liczby mieszkańców planowanych do podłączenia do projektowanej sieci kanalizacyjnej,

-227 RLM pochodzących od liczby osób czasowo przebywających korzystających z sieci kanalizacyjnej,

-57 RLM od liczby osób czasowo przebywających, planowanych do przyłączenia do sieci kanalizacyjnej, na której wykonanie zostały pozyskane środki finansowe,

-0 RLM od liczby osób czasowo przebywających planowanych do podłączenia do projektowanej sieci kanalizacyjnej,

-133,3 RLM wynikających z dobowego ładunku ścieków odprowadzanych przez zakłady przemysłowe i usługowe korzystające z sieci kanalizacyjnej i planowane do podłączenia do sieci kanalizacyjnej,

-32 RLM pochodzących od liczby mieszkańców oraz osób czasowo przebywających, korzystających z systemów indywidualnych.

Łączna długość istniejącej na terenie aglomeracji Rudki sieci kanalizacji sanitarnej wynosi 23,9 km, w tym 19,584 km sieci grawitacyjnej i 4,316 km sieci tłocznej, do której podłączonych jest 2284 mieszkańców oraz 227 osób czasowo przebywających na terenie aglomeracji. Trwa budowa sieci kanalizacyjnej w miejscowościach Cząstków i Pokrzywianka. Łączna długość budowanej sieci kanalizacyjnej wyniesie 14,43 km, w tym 10,03 km sieci grawitacyjnej i 4,4 km sieci tłocznej. Ścieki odprowadzane są do oczyszczalni ścieków w Rudkach. Jest to oczyszczalnia biologiczna spełniająca standardy odprowadzanych ścieków.

Projekt zmiany aglomeracji Rudki został uzgodniony przez Dyrektora Zarządu Zlewni w Radomiu (znak sprawy: WA.ZZŚ.4.436.153.2019.SP z dnia 24.09.2019 r.) oraz Regionalnego Dyrektora Ochrony Środowiska w Kielcach (znak sprawy: WSI.070.77.2019.NS z dnia 04.10.2019 r.).

Uchwała nie powoduje żadnych skutków finansowych dla budżetu Miasta i Gminy Nowa Słupia.

Zgodnie z rozporządzeniem Ministra Gospodarki Morskiej i Żeglugi Śródlądowej z dnia 27 lipca 2018 r. w sprawie sposobu wyznaczania obszarów i granic aglomeracji (Dz. U. z 2018 r. poz. 1586) realizacja planowanej sieci kanalizacyjnej jest uzasadniona finansowo i technicznie.