

**UCHWAŁA NR XVII/91/19
RADY MIEJSKIEJ W NOWEJ SŁUPI**

z dnia 30 października 2019 r.

w sprawie zmiany obszaru aglomeracji Nowa Słupia.

Na podstawie art. 18 ust. 2 pkt 15 ustawy z dnia 8 marca 1990 r. o samorządzie gminnym (tj. Dz. U. z 2019 poz. 506 ze zm.) oraz art. 87, art. 92 w związku z art. 565 ust. 2 ustawy z dnia 20 lipca 2017 r. Prawo wodne (tj. Dz. U. z 2018 r. poz. 2268 ze zm.) oraz w związku z zawartym porozumieniem z dnia 01.03.2019 r. pomiędzy Gminą Bieliny i Miastem i Gminą Nowa Słupia w sprawie współdziałania przy realizacji zadania polegającego na aktualizacji obszaru i granic aglomeracji Bieliny, po uzgodnieniu z Wodami Polskimi oraz Regionalnym Dyrektorem Ochrony Środowiska w Kielcach, Rada Miejska w Nowej Słupi uchwała, co następuje:

§ 1. W aglomeracji Nowa Słupia wyznaczonej przez Wojewodę Świętokrzyskiego rozporządzeniem nr 107/2005 z dnia 25 listopada 2005 r. wprowadza się następujące zmiany:

1) §1 Otrzymuje nowe brzmienie:

„Wyznacza się na obszarze Miasta i Gminy Nowa Słupia aglomerację Nowa Słupia o równoważnej liczbie mieszkańców 4900 zlokalizowanej na terenie miejscowości: Nowa Słupia, Stara Słupia z przysiółkiem Podchełmie, Mirocice, Baszowice, Hucisko, Dębno, Jezioroko należących do Miasta i Gminy Nowa Słupia z oczyszczalnią w miejscowości Stara Słupia”;

2) §2 Otrzymuje nowe brzmienie:

„Część opisowa aglomeracji wraz z częścią określającą jej obszar i granice stanowi załącznik do rozporządzenia.”

3) Załącznik do rozporządzenia otrzymuje nowe brzmienie o treści jak w załączniku do niniejszej uchwały.

§ 2. Wykonanie uchwały powierza się Burmistrzowi Miasta i Gminy Nowa Słupia.

§ 3. Uchwała wchodzi w życie po upływie 14 dni od dnia ogłoszenia w Dzienniku Urzędowym Województwa Świętokrzyskiego.

Przewodniczący Rady
Miejskiej

Jerzy Roman

Załącznik do uchwały Nr XVII/91/19
Rady Miejskiej w Nowej Słupi
z dnia 30 października 2019 r.

Propozycja planu aglomeracji

Nowa Słupia

powiat

kielecki

województwo świętokrzyskie

Część opisowa

1. Podstawowe informacje na temat aglomeracji¹

1. Nazwa aglomeracji: Nowa Słupia
2. Wielkość RLM aglomeracji zgodnie z obowiązującym rozporządzeniem / uchwałą: 5 650 RLM
3. Wielkość RLM aglomeracji planowanej do wyznaczenia: 4900 RLM
4. Gmina wiodąca w aglomeracji: Nowa Słupia
5. Gminy w aglomeracji: Nowa Słupia
6. Wykaz nazw miast i/lub miejscowości w aglomeracji, zgodnie z dołączonym do wniosku załącznikiem graficznym ² : Baszowice, Mirocice, Hucisko, Nowa Słupia, Stara Słupia z przysiółkiem Podchelmie, Dębno, Jeziorko
7. Wykaz nazw miejscowości dołączanych do obszaru aglomeracji: przysiółek Podchelmie
8. Wykaz nazw miejscowości wyłączanych z obszaru aglomeracji: Paprocice, Dębniak, Jeleniów, Milanowska Wólka, Trzcianka
9. Nazwa miejscowości, w której zlokalizowana jest oczyszczalnia ścieków: Stara Słupia

2. Adres wnioskodawcy (gminy, gminy wiodącej w aglomeracji)

Miejscowość: Nowa Słupia	Ulica, nr: Rynek 15
Gmina: Nowa Słupia	Powiat: Kielecki
Województwo: Świętokrzyskie	
Telefon: 41 31 78 700	Fax: ---
e-mail do kontaktu bieżącego: urząd@nowaslupia.pl	

3. Dane kontaktowe osoby wskazanej do kontaktowania się w sprawach złożonego wniosku

1. Imię i nazwisko: Włodzimierz Szczaluba, Szymon Markiewicz, Jacek Brożyna, Ewa Halik
2. Telefon: 41 31-78-757 lub 41 31-77-622
3. Fax: ---
4. E-mail: szymon@nowaslupia.pl lub ewa.halik@nowaslupia.pl

4. Dokumenty stanowiące podstawę do wyznaczenia aglomeracji

Lp.	Wyszczególnienie	Nie ³	Tak ⁵
1	2	3	4
1	Studium uwarunkowań i kierunków zagospodarowania przestrzennego gminy		X
2	Miejscowe plany zagospodarowania przestrzennego		X

¹ Według najbardziej aktualnych danych, z podaniem źródeł informacyjnych (GUS, ewidencja gminy etc.)

² Propozycję planu aglomeracji należy przygotować w oparciu o wykaz miast i/lub miejscowości w rozumieniu ustawy z dnia 29 sierpnia 2002 r. o urzędowych nazwach miejscowości i obiektów fizjograficznych. W przypadku miast podaje się nazwę miasta, a nie poszczególnych jego dzielnic. Szczegółowy wykaz miejscowości znajduje się w rozporządzeniu Ministra Administracji i Cyfryzacji z dnia 13 grudnia 2012 r. w sprawie wykazu urzędowego nazw miejscowości i ich części (Dz. U. z 2013 r. poz.200).

³ Znakiem „X” zaznaczyć właściwą odpowiedź

3	Ramowe studium uwarunkowań i kierunków zagospodarowania przestrzennego związku metropolitalnego;	X	
4	Decyzje o warunkach zabudowy i zagospodarowania terenu;		X
5	Pozwolenia na budowę w zakresie gospodarki wodnej;		X
6	Zgłoszenia budowy, budowli oraz obiektów liniowych w zakresie gospodarki wodnej;		X
7	Wieloletnie plany rozwoju i modernizacji urządzeń wodociągowych i urządzeń kanalizacyjnych, o których mowa w art. 21 ust. 1 ustawy z dnia 7 czerwca 2001 r. o zbiorowym zaopatrzeniu w wodę i zbiorowym odprowadzaniu ścieków [1. Przedsiębiorstwo wodociągowo-kanalizacyjne opracowuje wieloletni plan rozwoju i modernizacji urządzeń wodociągowych i urządzeń kanalizacyjnych będących w jego posiadaniu, zwany dalej "planem". 2. Plan określa w szczególności: 1) planowany zakres usług wodociągowo-kanalizacyjnych; 2) przedsięwzięcia rozwojowo-modernizacyjne w poszczególnych latach; 3) przedsięwzięcia racjonalizujące zużycie wody oraz wprowadzanie ścieków; 4) nakłady inwestycyjne w poszczególnych latach; 5) sposoby finansowania planowanych inwestycji].		X
8	8) Programy funkcjonalno-użytkowe, o których mowa w art. 31 ust. 2 ustawy z dnia 29 stycznia 2004 r. - Prawo zamówień publicznych (Dz. U. z 2017 r. poz. 1579 i 2018 oraz z 2018 r. poz. 1560). [2. Jeżeli przedmiotem zamówienia jest zaprojektowanie i wykonanie robót budowlanych w rozumieniu ustawy z dnia 7 lipca 1994 r. - Prawo budowlane, zamawiający opisuje przedmiot zamówienia za pomocą programu funkcjonalno-użytkowego. Rozporządzenie Ministra Infrastruktury z dnia 2 września 2004 r. w sprawie szczegółowego zakresu i formy dokumentacji projektowej, specyfikacji technicznych wykonania i odbioru robót budowlanych oraz programu funkcjonalno-użytkowego (Dz. U. nr 202 poz. 2072 z dnia 16 września 2004 r.), tj. <u>Dz.U. 2013 poz. 1129</u>	X	
9	Gminny Program Ochrony Środowiska		X

5. Opis systemu zbierania ścieków komunalnych w obrębie aglomeracji

5.1. Informacje na temat długości i rodzaju istniejącej sieci kanalizacyjnej i liczby osób korzystających z istniejącej sieci kanalizacyjnej oraz długości i rodzaju sieci kanalizacyjnej i liczby osób korzystających z sieci kanalizacyjnej, na której wykonanie zostały pozyskane środki finansowe

Tabela 1. Sieć istniejąca

Lp.	Kanalizacja istniejąca	Długość [km]	Liczba osób korzystających z istniejącej kanalizacji			Uwagi
			Mieszkańcy	Osoby czasowo przebywające na terenie aglomeracji ⁴	Sumaryczna liczba osób [kol 4 + kol 5]	
1	2	3	4	5	6	7
1	Sanitarna grawitacyjna	6,619	2133	271	2404	
2	Sanitarna tłoczna	17,784				

⁴ Pod pojęciem „osoby czasowo przebywające na terenie aglomeracji” rozumie się liczbę zarejestrowanych miejsc noclegowych w obiektach usług turystycznych, szpitalach, internatach, więzieniach etc.

3	Sanitarna podciśnieniowa	0				
4	Ogólnospławna grawitacyjna	0				
5	Ogólnospławna tłoczna	0				
Razem		24,403	2133	271	2404	

Tabela 2. Sieć, na której wykonanie zostały pozyskane środki finansowe

Lp.	Kanalizacja istniejąca	Długość [km]	Liczba osób korzystających z istniejącej kanalizacji			Uwagi (źródło finansowania)
			Mieszkańcy	Osoby czasowo przebywające na terenie aglomeracji ⁵	Sumaryczna liczba osób [kol 4 + kol 5]	
1	2	3	4	5	6	7
1	Sanitarna grawitacyjna	11,708	893	32	925	
2	Sanitarna tłoczna	5,22				
3	Sanitarna podciśnieniowa	0				
4	Ogólnospławna grawitacyjna	0				
5	Ogólnospławna tłoczna	0				
Razem		16,928	893	32	925	

5.2. Informacje na temat długości i rodzaju planowanej do wykonania sieci kanalizacyjnej w celu dostosowania aglomeracji do warunków określonych w Dyrektywie Rady z dnia 21 maja 1991 r. dotyczącej oczyszczania ścieków komunalnych (91/271/EWG) oraz liczby osób korzystających z planowanej sieci kanalizacyjnej.

5.2.1. Sieć kanalizacyjna o wskaźniku długości sieci nie mniejszym niż 120 osób na 1 km sieci⁶.

Z uwagi na fakt objęcia gminy terenami chronionymi w postaci Świętokrzyskiego Obszaru Chronionego Krajobrazu cały obszar gminy znajduje się w terenie chronionym i wskaźnik koncentracji wynosi minimum 90 osób/1 km sieci.

Wykaz miast i/lub miejscowości wchodzących w skład aglomeracji, w obrębie których planuje się wykonanie sieci kanalizacji sanitarnej:

Nie dotyczy

⁵ Pod pojęciem „osoby czasowo przebywające na terenie aglomeracji” rozumie się liczbę zarejestrowanych miejsc noclegowych w obiektach usług turystycznych, szpitalach, internatach, więzieniach etc.

⁶ Wskaźnik wyliczany jest sumarycznie dla wszystkich miast i/lub miejscowości (wchodzących w skład aglomeracji), w obrębie których planuje się budowę sieci kanalizacji sanitarnej. Należy pamiętać, aby planowane inwestycje były uzasadnione ekonomicznie. Szczegółowe uwarunkowania dotyczące wyliczania wskaźnika długości sieci znajdują się w Wytocznych do tworzenia i zmiany aglomeracji.

Lp.	Kanalizacja planowana do wykonania	Długość [km]	Liczba osób, które zostaną podłączone do planowanej do wykonania kanalizacji			Uwagi
			Mieszkańcy	Osoby czasowo przebywające na terenie aglomeracji ⁷	Sumaryczna liczba osób [kol 4 + kol 5]	
1	2	3	4	5	6	7
1	Sanitarna grawitacyjna					Nie dotyczy
2	Sanitarna tłoczna					
3	Sanitarna podciśnieniowa					
4	Ogólnospławna grawitacyjna					
5	Ogólnospławna tłoczna					
Razem						

Wskaźnik długości sieci > 120 mieszkańców na 1 km sieci

Obliczenie wskaźnika długości sieci dla planowanej do wykonania sieci kanalizacyjnej (dla obszaru o wskaźniku długości sieci nie mniejszym niż 120 osób na 1 km sieci).	
Długość sieci kanalizacyjnej planowanej do wykonania [kol. 3 - razem]	Nie dotyczy
Sumaryczna liczba mieszkańców oraz osób czasowo przebywające na terenie aglomeracji, którzy będą obsługiwani przez planowaną do wykonania sieć kanalizacyjną [kol. 6 - razem]	Nie dotyczy
Wskaźnik długości sieci = sumaryczna liczba mieszkańców oraz osób czasowo przebywających na terenie aglomeracji [kol. 6 - razem] / długość sieci kanalizacyjnej planowanej do wykonania [kol. 3 - razem]	Nie dotyczy

5.2.2. Sieć kanalizacyjna o wskaźniku długości sieci nie mniejszym niż 90 osób na 1 km sieci.

Wykaz miast i/lub miejscowości (wchodzących w skład aglomeracji), w obrębie których planuje się wykonanie sieci kanalizacji sanitarnej, wraz ze wskazaniem charakteru obszaru (obszar o przynajmniej 1% spadku, obszar objęty formą ochrony przyrody zgodnie z ustawą o ochronie przyrody – określić jakiej; teren strefy ochronnej bezpośredniej i pośredniej ujęcia wody etc. ; obszarów ochronnych zbiorników wód śródlądowych):

WYKAZ MIEJSCOWOŚCI WCHODZĄCYCH W SKŁAD AGLOMERACJI NOWA SŁUPIA:

Oczyszczalnia ścieków w Starej Słupii obsługuje miejscowości: Nowa Słupia, Stara Słupia, Jeleniów, Trzcianka, Milanowska Wólka, Mirocice, Hucisko, Baszowice, Dębno, Jeziorko, Dębniak wraz z ich przysiółkami. Obecnie sieć kanalizacyjną posiadają miejscowości: Nowa Słupia, Mirocice, Hucisko, Baszowice. W trakcie realizacji jest budowa kanalizacji w miejscowości Stara Słupia wraz z przysiółkiem Podchełmie (11,708 km sieci grawitacyjnej, 5,22 km sieci tłocznej). W latach 2020-2023 zgodnie z pozyskanym dofinansowaniem Gmina planuje wybudować kanalizację sanitarną w miejscowościach Dębno i Jeziorko oraz w części miejscowości Mirocice (przy drodze nr 751). W ramach tej inwestycji będzie wybudowana oczyszczalnia ścieków w miejscowości Mirocice. Oczyszczalnia ta będzie odbierać ścieki z

⁷ Pod pojęciem „osoby czasowo przebywające na terenie aglomeracji” przyjmuje się liczbę zarejestrowanych miejsc noclegowych (obiekty usług turystycznych, szpitale, internaty, więzienia).

miejsowości Dębno i Jeziorko, a w przyszłości również z miejscowości Mirocice i części miejscowości Baszowice Stare. W ramach tego projektu zostanie również wykonana kanalizacja w Nowej Słupi na ul. Chełmowej. Dodatkowo zaprojektowano sieć kanalizacyjną dla miejscowości Jeleniów, Trzcianka, Milanowska Wólka, Dębniak, jednak ze względu na brak środków finansowych realizacja sieci kanalizacji w ww. miejscowościach odbędzie się po 2020 r.

CHARAKTER OBSZARU:

Według Studium Uwarunkowań i Kierunków Zagospodarowania Przestrzennego Gminy Nowa Słupia - zmiana nr 1 (uchwała nr V/29/2000 Rady Gminy Nowa Słupia z dnia 22 sierpnia 2000 r., zmieniona uchwałą nr XXI/26/16 z dnia 21 marca 2016 r.) gmina leży na terenie Wyżyny Kieleckiej w obrębie Gór Świętokrzyskich. Aglomeracja Nowa Słupia obejmuje większość terenu gminy za wyjątkiem terenów położonych na południu i południowym zachodzie gminy (miejscowości Paprocice i Bartoszewiny) oraz na północ od miejsca, w którym rzeka Słupianka wpada do Pokrzywianki (okolice miejscowości Serwis) – tj. obszarów wchodzących w skład aglomeracji Rudki.

Kompleks Gór Świętokrzyskich tworzą niskie góry rusztowe o deniwelacjach rzędu 200-350 m. Zasadniczym rysem ich rzeźby jest występowanie szeregu przebiegających równolegle pasm i grzbietów rozdzielonych podłużnymi szerokimi obniżeniami. Najwyżej położonym punktem jest Łysa Góra (594,3m n.p.m.) położona w zachodniej części gminy na terenie Świętokrzyskiego Parku Narodowego w paśmie Łysogóry oraz Góra Jeleniowska (533 m n.p.m.) położona na południu, w Paśmie Jeleniowskim. Najniżej położony punkt znajduje się w dolinie rzeki Słupianka, na południe od przysiółka Podchełmie (237,8 m n.p.m.).

Przez teren aglomeracji przebiegają rzeki Słupianka (w kierunku północno-wschodnim od m. Trzcianka), wpadająca do Słupianki na wysokości przysiółka Jeleniów – Kolonia rzeka Łagowianka, płynąca na wschód od m. Dębno rzeka Pokrzywianka oraz mniejsze, nienazwane ciekły wodne.

Miejscowości położone na terenie aglomeracji Nowa Słupia posiadają następujące funkcje: Nowa Słupia – gminny ośrodek dyspozycyjno-usługowy II stopnia o funkcjach obsługi ludności i produkcji rolnej, centralny ośrodek techniczno-gospodarczy gminy oraz obsługi ruchu turystycznego; Baszowice, Dębno, Dębniak, Jeleniów, Milanowska Wólka, Stara Słupia, Trzcianka – produkcja rolna i mieszkalnictwo + turystyka; Hucisko, Mirocice – produkcja rolna i mieszkalnictwo; Jeziorko – ośrodek lokalny I stopnia o funkcjach obsługi ludności rolnej.

OBSZARY OCHRONY PRZYRODY

Na całym obszarze gminy występują formy ochrony przyrody zgodnie z ustawą z dnia 16 kwietnia 2004 r. o ochronie przyrody. Obszar gminy Nowa Słupia znajduje się w granicach Świętokrzyskiego Obszaru Chronionego Krajobrazu, wyznaczonego uchwałą nr XXXIII/469/17 Sejmiku Województwa Świętokrzyskiego z dnia 30 maja 2017 r. w sprawie wyznaczenia Świętokrzyskiego Obszaru Chronionego Krajobrazu na terenie otuliny Świętokrzyskiego Parku Narodowego w gminie Nowa Słupia (Dz. Urz. Woj. Świętokrzyskiego z 2017 r. poz. 1835). W skład Świętokrzyskiego Obszaru Chronionego Krajobrazu nie wchodzi tereny należące do Świętokrzyskiego Parku Narodowego oraz Jeleniowskiego Parku Krajobrazowego.

W południowo-zachodniej i północno-wschodniej części gminy położony jest Świętokrzyski Park Narodowy utworzony Rozporządzeniem Rady Ministrów z dnia 1 kwietnia 1950 r. (Dz. U. z 1950 r. nr 14, poz. 133) wraz ze zmianą wprowadzoną Rozporządzeniem Rady Ministrów z dnia 3 stycznia 1996 r. w sprawie Świętokrzyskiego Parku Narodowego (Dz. U. z 1996 r. nr 4, poz. 29).

W południowo-wschodniej części gminy położony jest Jeleniowski Park Krajobrazowy, ustanowiony uchwałą nr XLIX/871/14 Sejmiku Województwa Świętokrzyskiego z dnia 13 listopada 2014 r. w sprawie utworzenia Jeleniowskiego Parku Krajobrazowego (Dz. Urz. z 2015 r., poz. 17).

W południowej części gminy, w granicach Jeleniowskiego Parku Krajobrazowego znajduje się rezerwat przyrody Góra Jeleniowska – utworzony Zarządzeniem Ministra Ochrony Środowiska, Zasobów Naturalnych i Leśnictwa z dnia 25 lipca 1997 r. w sprawie uznania za rezerwat przyrody (M.P. z 1997 r. nr 56, poz. 534) wraz ze zmianą granic zgodnie z Zarządzeniem Regionalnego Dyrektora Ochrony Środowiska w Kielcach z dnia 20 września 2017 r. w sprawie rezerwatu przyrody Góra Jeleniowska (Dz. Urz. z 2017 r.,

poz. 2845).

W gminie Nowa Słupia znajdują się dwa obszary Natura 2000 – obszary siedliskowe. W południowo-zachodniej oraz północnej części gminy położony jest obszar Natura 2000 Łysogóry (PLH260002) utworzony Decyzją Komisji z dnia 13 listopada 2007 r. przyjmującą, na mocy dyrektywy Rady 92/43/EWG, pierwszy zaktualizowany wykaz terenów mających znaczenie dla Wspólnoty, składających się na kontynentalny region biogeograficzny (L 12, str. 383). W południowej części gminy znajduje się drugi obszar Natura 2000 – Ostoja Jeleniowska (PLH260028) utworzony Decyzją Komisji z dnia 10 stycznia 2011 r. w sprawie przyjęcia na mocy dyrektywy Rady 92/43/EWG czwartego zaktualizowanego wykazu terenów mających znaczenie dla Wspólnoty składających się na kontynentalny region biogeograficzny (L 33, str. 146).

TERENY STREFY OCHRONY BEZPOŚREDNIEJ I POŚREDNIEJ UJĘCIA WODY

Gmina Nowa Słupia jest właścicielem działek gruntowych w Nowej Słupi, na których znajdują się studnie wiercone nr 1 i 2 (nr ewid. 179) oraz nr 3 (część działki nr ewid. 193). Wygrodzony teren wokół studni nr 1 i 2 w Nowej Słupi obejmuje ponadto fragment działki, którą gmina Nowa Słupia dzierżawi od właściciela (nr ewid. 188) oraz fragmenty działek, w odniesieniu do których gmina prowadzi postępowanie zmierzające do ich wydzierżawienia lub nabycia (nr ewid. 174 i 1920). Pozostałe grunty w zasięgu oddziaływania studni wierconych w Nowej Słupi należą do właścicieli indywidualnych (rolników) i są to grunty rolne, na ogół nie uprawiane. Ze względu na dość głębokie położenie eksploatowanej warstwy wodonośnej brak jest oddziaływania na grunty rolne w zasięgu lejów depresji studni. W zasięgu tych lejów nie ma studni kopanych.

Strefy ochrony bezpośredniej ujęć wody w Nowej Słupi zostały wyznaczone w 2003 r. Obecnie jest prowadzone przez Wody Polskie Zarząd Zlewni w Radomiu postępowanie w sprawie wyznaczenia stref ochrony bezpośredniej ujęć wody.

Ujęcia w Nowej Słupi posiadają wygrodzone i oznakowane tereny ochrony bezpośredniej:

- jeden w kształcie prostokąta 20 m x 40 m, na którym znajdują się studnie wiercone nr 1 i 2,
- drugi w kształcie kwadratu o boku 20 m, na którym znajduje się studnia nr 3.

Strefy ochrony pośredniej ujęć wody nie zostały wyznaczone.

OBSZARY OCHRONNE ZBIORNIKÓW WÓD ŚRÓDLĄDOWYCH

Na terenie gminy Nowa Słupia nie ma wyznaczonych granic zbiorników śródlądowych ponieważ nie ma takich zbiorników – najbliższy zbiornik znajduje się w sąsiedniej gminie Bodzentyn.

Lp.	Kanalizacja planowana do realizacji	Długość [km]	Liczba osób, które będą obsługiwane przez planowaną do wykonania kanalizację			Uwagi
			mieszkańcy	Osoby czasowo przebywające na terenie aglomeracji ⁶	sumaryczna liczba osób [kol 4 + kol 5]	
1	2	3	4	5	6	7
1	Sanitarna grawitacyjna	12,3144	1298	80	1378	
2	Sanitarna tłoczna	2,985				
3	Sanitarna podciśnieniowa	0				
Razem		15,2994	1298	80	1378	

Wskaźnik długości sieci 90÷120 mieszkańców na 1 km sieci

Obliczenie wskaźnika długości sieci dla planowanej do wykonania sieci kanalizacyjnej (dla obszaru o wskaźniku długości sieci nie mniejszym niż 90 osób na 1 km sieci)	
Długość sieci kanalizacyjnej planowanej do wykonania [kol. 3 - razem]	15,2994
Sumaryczna liczba mieszkańców oraz osób czasowo przebywające na terenie aglomeracji, którzy będą obsługiwani przez planowaną do wykonania sieć kanalizacyjną [kol. 6 - razem]	1378
Wskaźnik długości sieci = sumaryczna liczba mieszkańców oraz osób czasowo przebywające na terenie aglomeracji [kol. 6 - razem]/długość sieci kanalizacyjnej planowanej do wykonania [kol. 3 - razem]	90,1

5.3. Informacje na temat długości i rodzaju sieci kanalizacyjnej oraz liczby osób korzystających z sieci kanalizacyjnej po dostosowaniu aglomeracji do warunków określonych w Dyrektywie Rady z dnia 21 maja 1991 r. dotyczącej oczyszczania ścieków komunalnych (91/271/EWG).

Lp.	Kanalizacja istniejąca i planowana	Długość [km]	Liczba osób korzystających z kanalizacji po dostosowaniu aglomeracji do warunków określonych w Dyrektywie 91/271/EWG			Uwagi
			mieszkańcy	Osoby czasowo przebywające na terenie aglomeracji ⁶	sumaryczna liczba osób [kol 4 + kol 5]	
1	2	3	4	5	6	7
1	Sanitarna grawitacyjna	30,6324	4324	383	4707	
2	Sanitarna tłoczna	25,989				
3	Sanitarna podciśnieniowa	0				
4	Ogólnospławna grawitacyjna	0				
5	Ogólnospławna tłoczna	0				
Razem		56,6214	4324	383	4707	

6. Opis gospodarki ściekowej w aglomeracji

6.1. Informacje na temat oczyszczalni ścieków.⁸

Nazwa oczyszczalni ścieków: **Stara Słupia**

Lokalizacja oczyszczalni ścieków (adres): **Województwo Świętokrzyskie, powiat kielecki, gmina Nowa Słupia, miejscowość Stara Słupia, działki ewidencyjne nr: 175/1, 178/1, 180/1, 181/1**

Dane kontaktowe (telefon, e-mail, fax):

Szymon Markiewicz, tel. 41 31-78-757, e-mail: szymon@nowaslupia.pl

Ewa Halik, tel. 41 31-77-622, e-mail: ewa.halik@nowaslupia.pl

Oczyszczalnia ścieków, tel.: 503-019-363

Pozwolenie wodnoprawne na odprowadzanie ścieków z oczyszczalni do środowiska (data, znak, oznaczenie organu, termin ważności decyzji):

⁸ W przypadku funkcjonowania więcej niż jedna oczyszczalnia ścieków, dla każdej oczyszczalni należy wypełnić oddzielne tabele. Analogiczne tabele trzeba również wypełnić w przypadku planowanej oczyszczalni ścieków.

Kielce, 30.04.2012. Decyzja Starosty Powiatowego w Kielcach nr RO-II.6341.50.2012. Termin ważności decyzji: 27.04.2022 r.

Przepustowość oczyszczalni:

średnia [m³/d]: **325 m³/d**

maksymalna dobowa z tygodnia o największym napływie [m³/d]: **260 m³/d**

maksymalna godzinowa [m³/h]: **38 m³/h**

maksymalna roczna [m³/rok]: **130 670 m³/rok**

Projektowa wydajność oczyszczalni ścieków [RLM]: **1193 RLM**

Ilość ścieków dostarczanych do oczyszczalni ścieków, zgodnie z danymi przedłożonymi w ostatnim sprawozdaniu z realizacji KPOŚK:

Ścieki dopływające siecią kanalizacyjną [m³/d]: **156,16 m³/d**

Ścieki dowożone [m³/d]: **10,96 m³/d**

Średnie obciążenie oczyszczalni [m³/d]: **156,16 m³/d**

Ilość ścieków oczyszczonych w roku poprzednim [m³/rok]: **51 978,70 m³/rok (dane za 2016 r.)**

Przewidywane średnie obciążenie oczyszczalni po zrealizowaniu planowanego zakresu sieci kanalizacji sanitarnej [m³/d]: **179,584 m³/d ÷ 203,008 m³/d**

Przewidywana ilość ścieków oczyszczanych w roku po zrealizowaniu planowanego zakresu sieci kanalizacji sanitarne [m³/rok]: **59 775,505 m³/rok ÷ 67 572,31 m³/rok**

Wartości wskaźników zanieczyszczeń ścieków surowych			
Wskaźnik	Wartość (średnioroczna z pomiarów)	Wartość (maksymalna z pomiarów)	Uwagi
1	2		3
BZT ₅ [mgO ₂ /l]	360	Bd*	Przyjmuje się literaturowe wartości wskaźników zanieczyszczeń z ostatnich wyników badań ścieków surowych (z dn. 04.10.2018) z uwagi na brak stałego pomiaru stężeń zanieczyszczeń
ChZT _{Cr} [mgO ₂ /l]	1000	Bd	
Zawiesina ogólna [mg/l]	400	Bd	
Fosfor ogólny [mgP/l]	Nie dotyczy	Bd	
Azot ogólny [mgN/l]	Nie dotyczy	Bd	
Wartości wskaźników lub % redukcji zanieczyszczeń ścieków oczyszczonych ⁹			
Wskaźnik	Wartość lub % redukcji zgodnie z pozwoleniem wodnoprawnym	Wartość najwyższa z pomiarów	Wartość (średnioroczna z pomiarów)
1	2		3
BZT ₅ [mgO ₂ /l]	40	Bd	Bd
ChZT _{Cr} [mgO ₂ /l]	150	Bd	Bd
Zawiesina ogólna [mg/l]	50	Bd	Bd
Fosfor ogólny [mgP/l]	---	---	---
Azot ogólny [mgN/l]	---	---	---

⁹ Należy zwrócić uwagę, że % redukcji zanieczyszczeń dotyczy ładunku wprowadzanego na oczyszczalnię i ładunku odprowadzanego z oczyszczalni, nie zaś zawartości % zanieczyszczeń w jednostce objętościowej ścieków

*Bd – brak danych

	Odbiornik ścieków oczyszczonych zgodnie z pozwoleniem wodnoprawnym: rzeka Słupianka	
Nazwa ciek: Słupianka		Kilometraż miejsca odprowadzania ścieków oczyszczonych: 3+150
	Współrzędne geograficzne wylotu: N: 50°52'16.69" E: 21°06'19.23"	

Typ oczyszczalni ścieków ¹⁰	
B - oczyszczalnia biologiczna spełniająca standardy odprowadzanych ścieków	X
Non B - oczyszczalnia biologiczna niespełniająca standardów odprowadzanych ścieków	
PUB1 - oczyszczalnia biologiczna z podwyższonym usuwaniem związków azotu (N), fosforu (P) spełniająca standardy odprowadzanych ścieków dla aglomeracji $\geq 100\ 000$ RLM	
non PUB1 - oczyszczalnia jw. niespełniająca standardów odprowadzanych ścieków w zakresie usuwania N i/lub P	
PUB2 - oczyszczalnia biologiczna z podwyższonym usuwaniem związków azotu (N), fosforu (P) spełniająca standardy odprowadzanych ścieków dla aglomeracji $< 100\ 000$ RLM	
non PUB2 - oczyszczalnia jw. niespełniająca standardów odprowadzanych ścieków w zakresie usuwania N i/lub P	

Podstawowe informacje na temat zamierzeń inwestycyjnych z zakresu budowy, rozbudowy lub modernizacji oczyszczalni:

Przewiduje się remont i modernizację oczyszczalni ścieków w Starej Słupi w przedziale 2020-2023. Średnia przepustowość oczyszczalni po inwestycji ma wynosić średnio $Q_a = 600\ m^3/d$ oraz posiadać wydajność 6 064 RLM. Inwestycja ma być realizowana w ramach projektu „Uporządkowanie gospodarki wodno-ściekowej na terenie gminy Nowa Słupia”.

6.2. Informacje dotyczące ~~indywidualnych~~ pojedynczych systemów oczyszczania ścieków obsługujących mieszkańców aglomeracji

Podstawowe informacje na temat istniejących na terenie aglomeracji indywidualnych systemów oczyszczania ścieków, ich zgodności z art. 83 ust 4 ust.p.w., miejsce zrzutu osadów nadmiernych, oraz zamierzeń inwestycyjnych w tym zakresie:

Na terenie aglomeracji Nowa Słupia na dzień 31.12.2018 zlokalizowanych było 14 przydomowych oczyszczalni ścieków, z których korzystało w sumie 49 osób. Wszystkie indywidualne systemy oczyszczania ścieków są zgodne z art. 83 ust. 4 ustawy prawo wodne. Miejscem zrzutu osadów nadmiernych jest oczyszczalnia ścieków w Rudkach. Gmina nie planuje podejmowania działań z zakresu budowy indywidualnych systemów oczyszczania ścieków.

Miejsce gromadzenia wyników skuteczności oczyszczania, osoba odpowiedzialna za kontrolę eksploatacji PSOŚ:

W Gminie Nowa Słupia nie wyznaczono miejsca gromadzenia wyników skuteczności oczyszczania ścieków w PSOŚ, nie ma również wyznaczonej osoby odpowiedzialnej za kontrolę eksploatacji PSOŚ.

¹⁰ Znakiem „X” zaznaczyć właściwą odpowiedź

6.3. Informacje dotyczące końcowego punktu zrzutu (w przypadku braku oczyszczalni ścieków na terenie aglomeracji)

Końcowy punkt zrzutu: Nie dotyczy	
Nazwa aglomeracji, do której będą odprowadzane ścieki: Nie dotyczy	Współrzędne geograficzne końcowego punktu zrzutu: Nie dotyczy
Nazwa oraz typ oczyszczalni ścieków, do której będą odprowadzane ścieki komunalne: Nie dotyczy	

6.4. Informacje o średniej dobowej ilości i jakości ścieków komunalnych powstających na terenie aglomeracji oraz ich składzie jakościowym.

Ilość ścieków komunalnych powstających na terenie aglomeracji [m ³ /d]: 167,12 m³/d		
Wskaźnik	Wartość wskaźnika zanieczyszczeń	Uwagi
1	2	3
BZT ₅ [mgO ₂ /l]	360	Przyjmuje się literaturowe wartości wskaźników zanieczyszczeń z ostatnich wyników badań ścieków surowych (z dn. 04.10.2018) z uwagi na brak stałego pomiaru stężeń zanieczyszczeń
ChZT _{Cr} [mgO ₂ /l]	1000	
Zawiesina ogólna [mg/l]	400	
Fosfor ogólny [mgP/l]	Nie dotyczy	
Azot ogólny [mgN/l]	Nie dotyczy	

6.5. Informacje o ilości i składzie jakościowym ścieków przemysłowych odprowadzanych przez zakłady do systemu kanalizacji zbiorczej.

Wykaz zakładów przemysłowych oraz określenie charakteru zakładów usługowych podłączonych do systemu kanalizacji zbiorczej: Według uzyskanego od Gminy Nowa Słupia zestawienia sprzedaży wody za okres 01.01.2017 do 31.12.2017 stwierdza się, że na terenie aglomeracji Nowa Słupia znajduje się 79 podmiotów prawnych, w tym instytucje użyteczności publicznej (m.in. szkoły podstawowe, Urząd Gminy), podmioty związane z opieką zdrowotną (ośrodek zdrowia, gabinety lekarskie, apteki), małe zakłady gastronomiczne i usługowe oraz zakłady produkcyjne. Do sieci kanalizacji zbiorowej nie jest podłączonych 17 podmiotów prawnych. Po wykonaniu sieci kanalizacji sanitarnej w miejscowości Stara Słupia do kanalizacji zostaną podłączone 3 podmioty prawne: Pasięka Świętokrzyska, szkoła podstawowa, P.U.T.H. „Transpol”. Pasięka Świętokrzyska związana jest z wytwarzaniem miodu, natomiast P.U.T.H. „Transpol” świadczy usługi z zakresu transportu.

Ilość ścieków przemysłowych (powstających w zakładach przemysłowych i usługowych), odprowadzanych do kanalizacji [m ³ /d]: ok. 22 m³/d (7 970,5 m³ w 2017 r.)		
Wskaźnik	Wartość wskaźnika zanieczyszczeń	Ładunek zanieczyszczeń odprowadzany w ciągu doby [g/d]
1	2	3
BZT ₅ [mgO ₂ /l]	Bd	7920
ChZT _{Cr} [mgO ₂ /l]	Bd	22000

Zawiesina ogólna [mg/l]	Bd	8800
Fosfor ogólny [mgP/l]	Bd	nie dotyczy
Azot ogólny [mgN/l]	Bd	nie dotyczy
.....	---	nie dotyczy

6.6. Informacje o zakładach, których podłączenie do systemu kanalizacji zbiorczej jest planowane.

Wykaz zakładów przemysłowych oraz określenie charakteru zakładów usługowych planowanych do podłączenia do systemu kanalizacji zbiorczej:
Po wykonaniu sieci kanalizacji sanitarnej w miejscowości Stara Słupia do kanalizacji zostaną podłączone 3 podmioty prawne: Pasięka Świętokrzyska, szkoła podstawowa, P.U.T.H. „Transpol”. Pasięka Świętokrzyska związana jest z wytwarzaniem miodu, natomiast P.U.T.H. „Transpol” świadczy usługi z zakresu transportu.

Ilość ścieków przemysłowych odprowadzanych przez zakłady planowane do podłączenia do kanalizacji [m ³ /d]: ok. 2 m³/d		
Wskaźnik	Wartość wskaźnika zanieczyszczeń	Ładunek zanieczyszczeń odprowadzany w ciągu doby przez zakłady planowane do podłączenia [g/d] ¹¹
1	2	3
BZT ₅ [mgO ₂ /l]	Bd	720
ChZT _{Cr} [mgO ₂ /l]	Bd	2000
Zawiesina ogólna [mg/l]	Bd	800
Fosfor ogólny [mgP/l]	Bd	nie dotyczy
Azot ogólny [mgN/l]	Bd	nie dotyczy
.....	---	nie dotyczy

6.7. Uzasadnienie określonej dla aglomeracji równoważnej liczby mieszkańców.

Wyszczególnienie:	RLM
Liczba mieszkańców korzystających z istniejącej sieci kanalizacyjnej (pkt 5.1 Tab. 1 kol. 4)	2133
Liczba mieszkańców, planowanych do przyłączenia do sieci kanalizacyjnej, na której wykonanie środki finansowe zostały pozyskane (pkt 5.1 Tab. 2 kol. 4)	893
Liczba mieszkańców planowanych do podłączenia do projektowanej sieci kanalizacyjnej (pkt 5.2.1 kol. 4 + pkt 5.2.2 kol. 4)	1298
Liczba osób czasowo przebywających korzystających z sieci kanalizacyjnej (pkt 5.1 Tab. 1 kol. 5)	271
Liczba osób czasowo przebywających, planowanych do przyłączenia do sieci kanalizacyjnej, na której wykonanie środki finansowe zostały pozyskane (pkt 5.1 Tab. 2 kol. 5)	32
Liczba osób czasowo przebywających planowanych do podłączenia do projektowanej sieci kanalizacyjnej (pkt 5.2.1 kol. 5 + pkt 5.2.2 kol. 5)	80
Równoważna Liczba Mieszkańców wynikająca z dobowego ładunku ścieków odprowadzanych przez zakłady przemysłowe i usługowe korzystające z istniejącej sieci kanalizacyjnej [kol. 3 pkt 6.5 / 60 g/d]	132

¹¹ Podać wyłącznie dla BZT₅.

Równoważna Liczba Mieszkańców wynikająca z dobowego ładunku ścieków, który będzie odprowadzanych przez zakłady przemysłowe i usługowe planowane do podłączenia do sieci kanalizacyjnej [kol. 3 pkt 6.6 / 60 g/d]	12
Liczba mieszkańców oraz osób czasowo przebywających na terenie aglomeracji, korzystających z indywidualnych systemów oczyszczania ścieków komunalnych (przydomowe oczyszczalnie ścieków, zbiorniki bezodpływowe), nie planowanych do podłączenia do sieci, określona na podstawie rejestrów prowadzonych przez gminę	49
Równoważna Liczba Mieszkańców RLM (suma)	4900

7. Informacje o strefach ochronnych ujęć wody, występujących na obszarze aglomeracji, obejmujących tereny ochrony bezpośredniej i tereny ochrony pośredniej zawierające oznaczenie aktu prawa miejscowego lub decyzje ustanawiające te strefy oraz zakazy, nakazy i ograniczenia obowiązujące na tych terenach.

Strefy ochrony bezpośredniej ujęć wody w Nowej Słupi zostały wyznaczone w 2003 r. Obecnie jest prowadzone przez Wody Polskie Zarząd Zlewni w Radomiu postępowanie w sprawie wyznaczenia stref ochrony bezpośredniej ujęć wody.

Ujęcia w Nowej Słupi posiadają wygradzone i oznakowane tereny ochrony bezpośredniej:

- jeden w kształcie prostokąta 20 m x 40 m, na którym znajdują się studnie wiercone nr 1 i 2,
- drugi w kształcie kwadratu o boku 20 m, na którym znajduje się studnia nr 3.

Według Urzędu Gminy strefy ochrony pośredniej ujęć wody nie zostały wyznaczone.

8. Informacje o obszarach ochronnych zbiorników wód śródlądowych, występujących na obszarze aglomeracji, zawierające oznaczenie aktu prawa miejscowego ustanawiającego te obszary oraz zakazy, nakazy i ograniczenia obowiązujące na tych obszarach.

Na terenie gminy Nowa Słupia i aglomeracji Nowa Słupia nie występują zbiorniki wód śródlądowych, stąd też nie wyznaczono obszarów ochronnych wokół tego typu zbiorników.

9. Informacje o formach ochrony przyrody, występujących na obszarze aglomeracji, zawierające nazwę formy ochrony przyrody oraz wskazanie aktu prawnego uznającego określony obszar za formę ochrony przyrody.

- 1) Świętokrzyski Obszar Chronionego Krajobrazu - wyznaczony uchwałą nr XXXIII/469/17 Sejmiku Województwa Świętokrzyskiego z dnia 26 maja 2017 r. w sprawie wyznaczenia Świętokrzyskiego Obszaru Chronionego Krajobrazu na terenie otuliny Świętokrzyskiego Parku Narodowego w gminie Nowa Słupia (Dz. Urz. Woj. Świętokrzyskiego 2017.1835).
- 2) Świętokrzyski Park Narodowy - utworzony Rozporządzeniem Rady Ministrów z dnia 1 kwietnia 1950 r. (Dz. U. z 1950 r. nr 14, poz. 133) wraz ze zmianą wprowadzoną Rozporządzeniem Rady Ministrów z dnia 3 stycznia 1996 r. w sprawie Świętokrzyskiego Parku Narodowego (Dz. U. z 1996 r. nr 4, poz. 29).

10. Poprawność wykonania części graficznej.

Lp.	Wyszczególnienie	Nie ¹²	Tak ¹²	Nie dotyczy ¹²
1	2	3	4	5
1	Część graficzna została wykonana na mapie topograficznej w skali 1: 10 000, a w przypadku jej braku - w skali 1:25 000.		X	

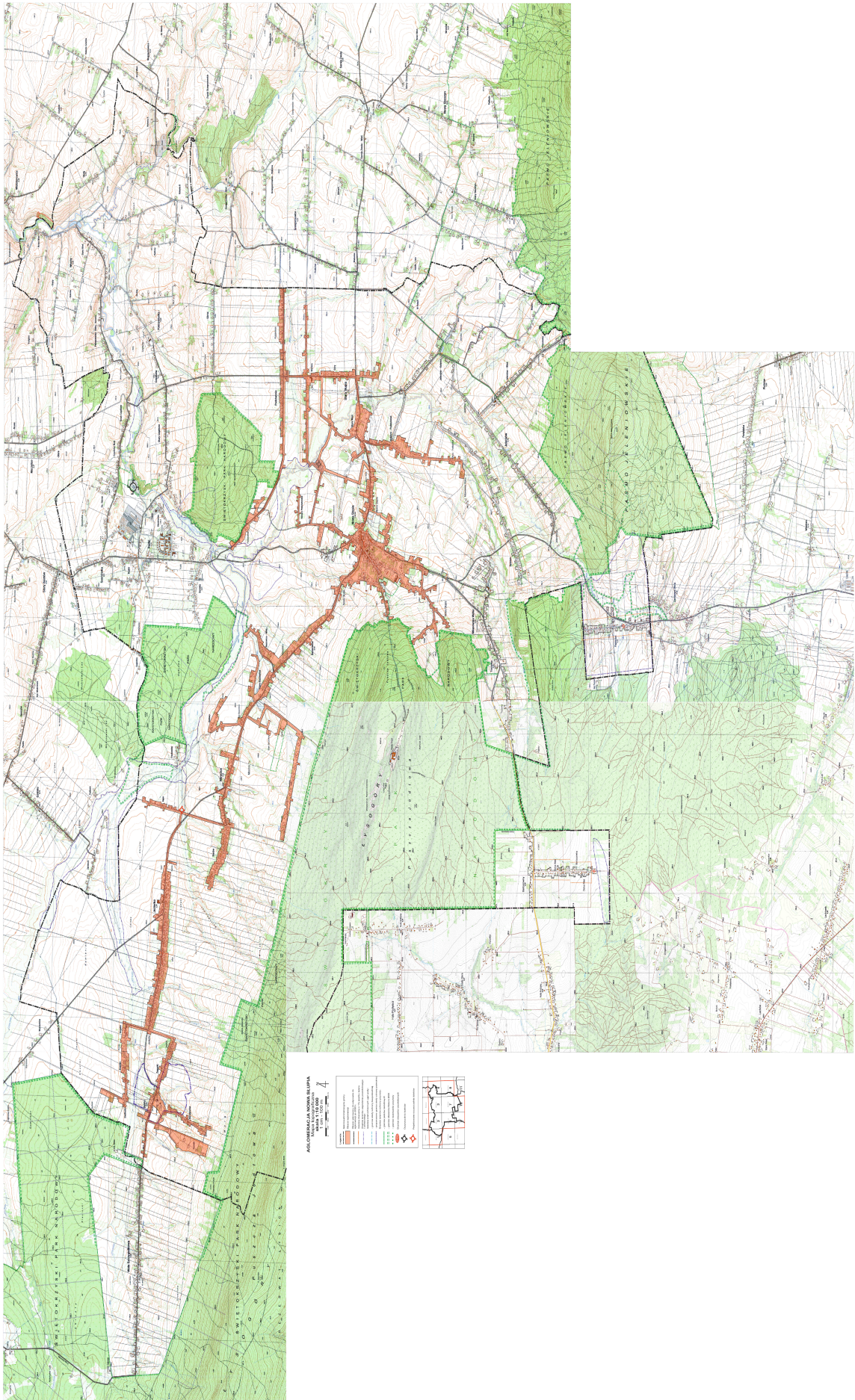
¹² Znakiem „X” zaznaczyć właściwą odpowiedź.

2	Oznaczono granice obszaru proponowanej aglomeracji (obszar objęty i przewidziany do objęcia zasięgiem systemu kanalizacji zbiorczej).		X	
3	Oznaczono znajdujące się na terenie aglomeracji oczyszczalnie ścieków komunalnych, do których odprowadzane są (bądź odprowadzane będą) ścieki komunalne.		X	
4	Oznaczono granice administracyjne gminy / gmin zgodne z danymi z państwowego rejestru granic.		X	
5	Oznaczenie granic obszarów o 1% spadku terenu w kierunku oczyszczalni		X	
6	Oznaczono granice stref ochronnych ujęć wody obejmujących tereny ochrony bezpośredniej i tereny ochrony pośredniej.		X	
7	Oznaczono granice obszarów ochronnych zbiorników wód śródlądowych.			X
8	Oznaczono granice terenów objętych formami ochrony przyrody w rozumieniu ustawy z dnia 16 kwietnia 2004 r. o ochronie przyrody lub obszarów mających znaczenie dla Wspólnoty, znajdującego się na liście, o której mowa w art. 27 ust. 1 tej ustawy.		X	
9	Określono skalę planu w formie liczbowej i liniowej.		X	
	Część graficzna została podpisana przez osobę upoważnioną do reprezentowania gminy (gminy wiodącej).		X	

Zaznaczenie jednej odpowiedzi „NIE” świadczy o niewłaściwym wykonaniu załącznika graficznego do wniosku o wyznaczenie obszaru i granic aglomeracji. Tak wykonany dokument – mapa nie może być podstawą do pozytywnego rozpatrzenia wniosku. Załącznik graficzny wymaga poprawienia. Odpowiedzi „NIE DOTYCZY” mogą wystąpić jedynie w wierszach Nr 5, 6 i 7.

Podpisy osoby upoważnionej do reprezentowania Wnioskodawcy

22.10.2019 /-/ Goderska Helena (data, imię i nazwisko /pieczęć imienna/ podpis)	Agencja Wspierania Ochrony Środowiska Sp. z o.o. ul. Grunwaldzka 66/3 60-312 Poznań NIP: 7811884924 Regon 302419774 (pieczęć Wnioskodawcy)
--	--



Uzasadnienie

Celem wypełnienia zobowiązań Rzeczypospolitej Polskiej, przyjętych w Traktacie Akcesyjnym Polski do Unii Europejskiej, w zakresie dotyczącym dyrektywy Rady 91/271/EWG z dnia 21 maja 1991 r. dotyczącej oczyszczania ścieków komunalnych, został sporządzony przez Ministerstwo Środowiska, a następnie zatwierdzony w dniu 16 grudnia 2003 r. przez Rząd RP, Krajowy Program Oczyszczania Ścieków Komunalnych (KPOŚK). Program ten określa plan inwestycyjny w dziedzinie gospodarki ściekowej, jaki musi zostać zrealizowany przez Polskę, aby osiągnąć wymagane efekty ekologiczne. Program ten dotychczas został pięciokrotnie zaktualizowany. Ostatnia aktualizacja KPOŚK została przeprowadzona w 2017 r. i przyjęta przez Radę Ministrów w dniu 31 lipca 2017 r. Trwają również przygotowania do szóstej aktualizacji KPOŚK. Planowany okres prac to lata 2019-2020.

KPOŚK zawiera wykaz aglomeracji oraz niezbędnych przedsięwzięć w zakresie budowy, rozbudowy lub modernizacji sieci kanalizacyjnych oraz oczyszczalni ścieków komunalnych, a także terminy ich realizacji dla wywiązywania się ze zobowiązań wobec Unii Europejskiej.

W związku z realizacją Krajowego Programu Oczyszczania Ścieków Komunalnych na podstawie rozporządzenia Wojewody Świętokrzyskiego nr 107/2005 z dnia 25 listopada 2005 r. (Dz. U. Woj. Świętokrzyskiego z 2005 r., nr 270, poz. 3344), została wyznaczona aglomeracja Nowa Słupia, w skład której wchodziły miejscowości: Baszowice, Dębniak, Dębno, Hucisko, Jeleniów, Jeziorko, Milanowska Wólka, Mirocice, Nowa Słupia, Paprocice, Trzcianka, Stara Słupia z wyłączeniem przysiółka Podchełmie.

Zgodnie z art. 565 ust. 2 ustawy z dnia 20 lipca 2017 r. Prawo wodne (Dz. U. z 2018 r. poz. 2268 ze zm. Dz. U. z 2019 r. poz. 125, poz. 534), zwanego dalej „Prawem wodnym”, dotychczasowe akty prawa miejscowego na podstawie ustawy z dnia 18 lipca 2001 r. – Prawo wodne (Dz. U. z 2017 r. poz. 1121) zachowują moc nie dłużej niż do dnia 31 grudnia 2020 r. i mogą być zmieniane. Wynika z tego, iż rozporządzenie Wojewody Świętokrzyskiego nr 107/2005 z dnia 25 listopada 2005 r. (Dz. U. Woj. Świętokrzyskiego z 2005 r., nr 270, poz. 3344) zachowuje moc nie dłużej niż do 31 grudnia 2020 r. i może być zmienione.

Zgodnie z art. 87 ust. 1 Prawa wodnego, obowiązującą od dnia 1 stycznia 2018 r. aglomerację, wyznacza się w drodze uchwały będącej aktem prawa miejscowego, rada gminy. Właściwym organem do wyznaczenia aglomeracji Nowa Słupia jest Miasto i Gmina Nowa Słupia. W związku z art. 87 ust. 1 i art. 565 ust. 2 ww. ustawy uznać zatem należy, iż jest ona również właściwa do dokonania zmian w wyznaczonej przez Wojewodę Świętokrzyskiego aglomeracji Nowa Słupia.

Przepis art. 92 ustawy Prawo wodne nakłada na Burmistrza Miasta i Gminy Nowa Słupia obowiązek dokonywania przeglądów i granic aglomeracji oraz zaistniałych zmian obszaru i granic aglomeracji. Przeprowadzony przegląd obszaru i granic aglomeracji Nowa Słupia w zakresie analizy rocznych sprawozdań z realizacji KPOŚK wykazuje konieczność zaktualizowania aglomeracji Nowa Słupia w zakresie równoważnej liczby mieszkańców oraz granic i obszarów aglomeracji. Weryfikacja wynika z wymogu zagwarantowania zgodności między równoważną liczbą mieszkańców (RLM) określoną w powyżej cytowanym rozporządzeniu a rzeczywistą wartością RLM w aglomeracji.

Wypełniając zobowiązania art. 87 ust. 4 ww. ustawy Miasto i Gmina Nowa Słupia opracowała projekt aktualizacji obszaru, granic i wielkości aglomeracji Nowa Słupia. Dokument wraz z załącznikami przedłożono do PGW Wody Polskie Zarząd Zlewni w Radomiu oraz do RDOŚ w Kielcach celem uzgodnienia.

Obszar i granice aglomeracji wyznaczono na mapie w skali 1:10 000, stanowiącej załącznik do uchwały Rady Miejskiej w Nowej Słupi. Obszar przedstawiony na mapie obejmuje system istniejącej i planowanej sieci kanalizacji sanitarnej na terenie aglomeracji Nowa Słupia.

Zgodnie z przedłożonym dokumentem opisowym i graficznym aglomeracja Nowa Słupia obejmuje miejscowości: Nowa Słupia, Stara Słupia z przysiółkiem Podchełmie, Mirocice, Baszowice, Hucisko, Dębno, Jeziorko.

Granica aglomeracji została wyznaczona wzdłuż zewnętrznych granic skanalizowanych lub przewidzianych do skanalizowania ewidencyjnych działek budowlanych. Równoważna liczba mieszkańców wynosi 4900 RLM i uwzględnia również ilość ścieków, która wynika z rozbudowy systemu kanalizacji sanitarnej w proponowanym obszarze aglomeracji Nowa Słupia. Liczba ta jest sumą:

-2133 RLM pochodzących od liczby mieszkańców korzystających z sieci kanalizacyjnej,

-893 RLM pochodzących od liczby mieszkańców planowanych do przyłączenia do sieci kanalizacyjnej, na której wykonanie zostały pozyskane środki finansowe,

-1298 RLM pochodzących od liczby mieszkańców planowanych do podłączenia do projektowanej sieci kanalizacyjnej,

-271 RLM pochodzących od liczby osób czasowo przebywających korzystających z sieci kanalizacyjnej,

-32 RLM od liczby osób czasowo przebywających, planowanych do przyłączenia do sieci kanalizacyjnej, na której wykonanie zostały pozyskane środki finansowe,

-80 RLM od liczby osób czasowo przebywających planowanych do podłączenia do projektowanej sieci kanalizacyjnej,

-144 RLM wynikających z dobowego ładunku ścieków odprowadzanych przez zakłady przemysłowe i usługowe korzystające z sieci kanalizacyjnej i planowane do podłączenia do sieci kanalizacyjnej,

-49 RLM pochodzących od liczby mieszkańców oraz osób czasowo przebywających, korzystających z systemów indywidualnych.

Łączna długość istniejącej na terenie aglomeracji Nowa Słupia sieci kanalizacji sanitarnej wynosi 24,403 km, w tym 6,619 km sieci grawitacyjnej i 17,784 km sieci tłocznej, do której podłączonych jest 2133 mieszkańców oraz 271 osób czasowo przebywających na terenie aglomeracji. Trwa budowa sieci kanalizacyjnej w miejscowości Stara Słupia i w przysiółku Podchełmie. Łączna długość budowanej sieci kanalizacyjnej wyniesie 16,928 km, w tym 11,708 km sieci grawitacyjnej i 5,22 km sieci tłocznej. W latach 2020-2023, zgodnie z pozyskanym dofinansowaniem, Gmina planuje wybudować kanalizację sanitarną w miejscowościach Dębno, Jezioro i na ul. Chełmowej w Nowej Słupi oraz oczyszczalnię ścieków w miejscowości Mirocice. Łączna długość planowanej sieci kanalizacyjnej wyniesie 15,2994 km, w tym 12,3144 km sieci grawitacyjnej i 2,985 km sieci tłocznej. Wskaźnik koncentracji wyniesie więc 90,1 os./km sieci. Ścieki odprowadzane są do oczyszczalni ścieków w Starej Słupi. Jest to oczyszczalnia biologiczna spełniająca standardy odprowadzanych ścieków.

Projekt zmiany aglomeracji Nowa Słupia został uzgodniony przez Dyrektora Zarządu Zlewni w Radomiu (znak sprawy: WA.ZZŚ.4.436.153.2019.SP z dnia 24.09.2019r.) oraz Regionalnego Dyrektora Ochrony Środowiska w Kielcach (znak sprawy: WSI.070.77.2019.NS z dnia 04.10.2019r.).

Uchwała nie powoduje żadnych skutków finansowych dla budżetu Miasta i Gminy Nowa Słupia.

Zgodnie z rozporządzeniem Ministra Gospodarki Morskiej i Żeglugi Śródlądowej z dnia 27 lipca 2018 r. w sprawie sposobu wyznaczania obszarów i granic aglomeracji (Dz. U. z 2018 r. poz. 1586) realizacja planowanej sieci kanalizacyjnej jest uzasadniona finansowo i technicznie.