

**UCHWAŁA NR LXXX/55/23
RADY MIEJSKIEJ W NOWEJ SŁUPI**

z dnia 20 września 2023 r.

w sprawie: wyznaczenia obszaru zdegradowanego i obszaru rewitalizacji dla Gminy Nowa Słupia.

Na podstawie art. 18 ust. 2 pkt 15 ustawy z dnia 8 marca 1990 r. o samorządzie gminnym (Dz. U. z 2023 r. poz. 40 ze zm.) oraz art. 8 ust. 1, art. 11 ust. 4 i 5 ustawy z dnia 9 października 2015 r. o rewitalizacji (Dz. U. z 2021 r. poz. 485 ze zm.), uchwała się co następuje:

§ 1. 1. Wyznacza się obszar zdegradowany i obszar rewitalizacji Gminy Nowa Słupia.

2. Granice obszaru zdegradowanego Gminy Nowa Słupia przedstawia mapa stanowiąca załącznik nr 1 do uchwały.

3. Granice obszaru rewitalizacji dla miasta Nowa Słupia przedstawia mapa stanowiąca załącznik nr 2 do uchwały.

4. Granice obszaru rewitalizacji dla sołectwa Rudki przedstawia mapa stanowiąca załącznik nr 3 do uchwały.

§ 2. 1. Nie ustanawia się na rzecz Gminy Nowa Słupia prawa pierwokupu nieruchomości położonych na obszarze rewitalizacji.

2. Nie ustanawia się na obszarze rewitalizacji zakazu wydawania decyzji o warunkach zabudowy, o której mowa w art. 59 ustawy z dnia 27 marca 2003 r. o planowaniu i zagospodarowaniu przestrzennym (Dz. U. z 2023 r. poz. 977).

§ 3. Wykonanie uchwały powierza się Burmistrzowi Miasta i Gminy Nowa Słupia.

§ 4. 1. Uchwała podlega ogłoszeniu w Dzienniku Urzędowym Województwa Świętokrzyskiego.

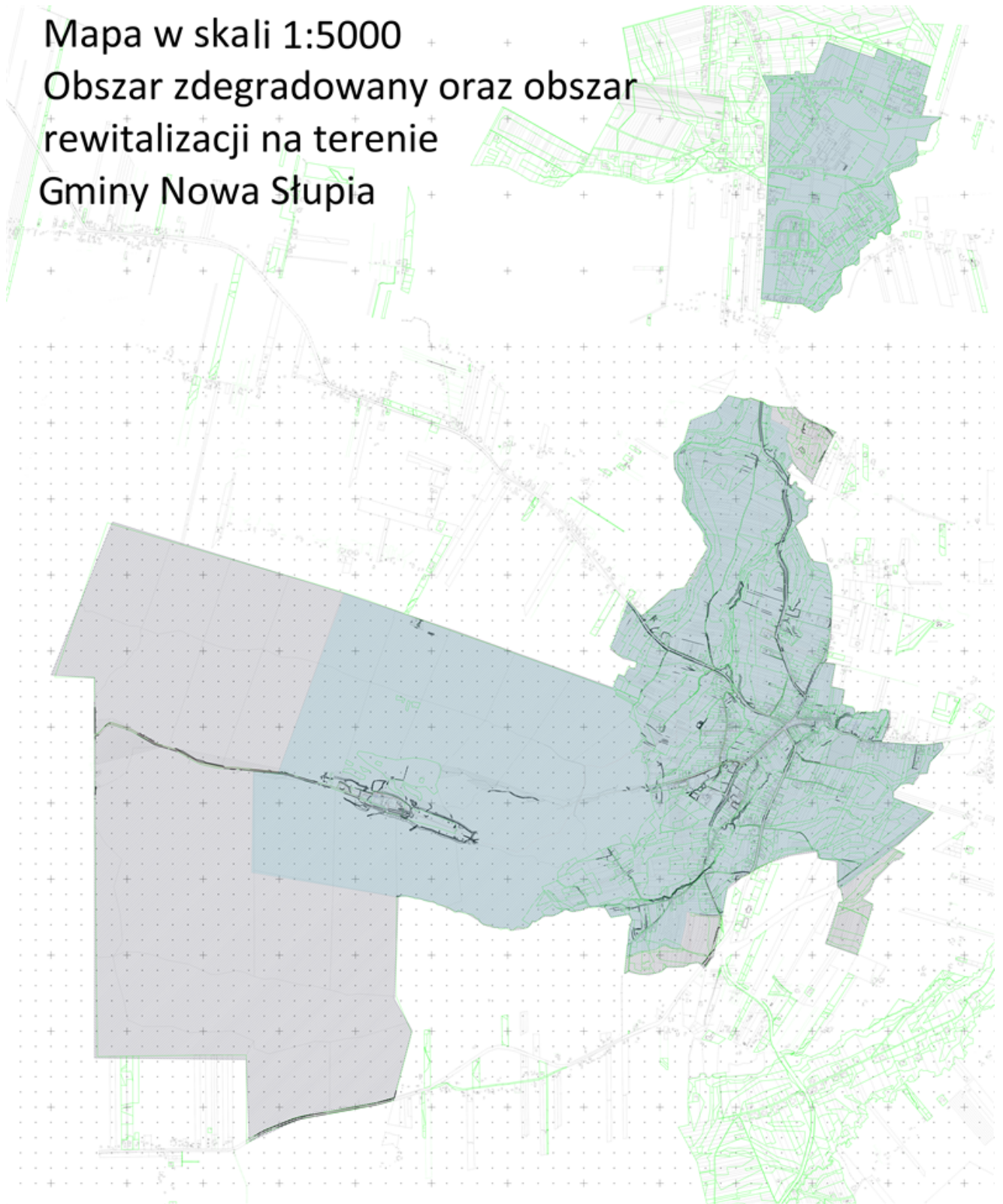
2. Uchwała wchodzi w życie po upływie 14 dni od dnia ogłoszenia w Dzienniku Urzędowym Województwa Świętokrzyskiego.

Przewodniczący Rady Miejskiej

Rafał Piasecki

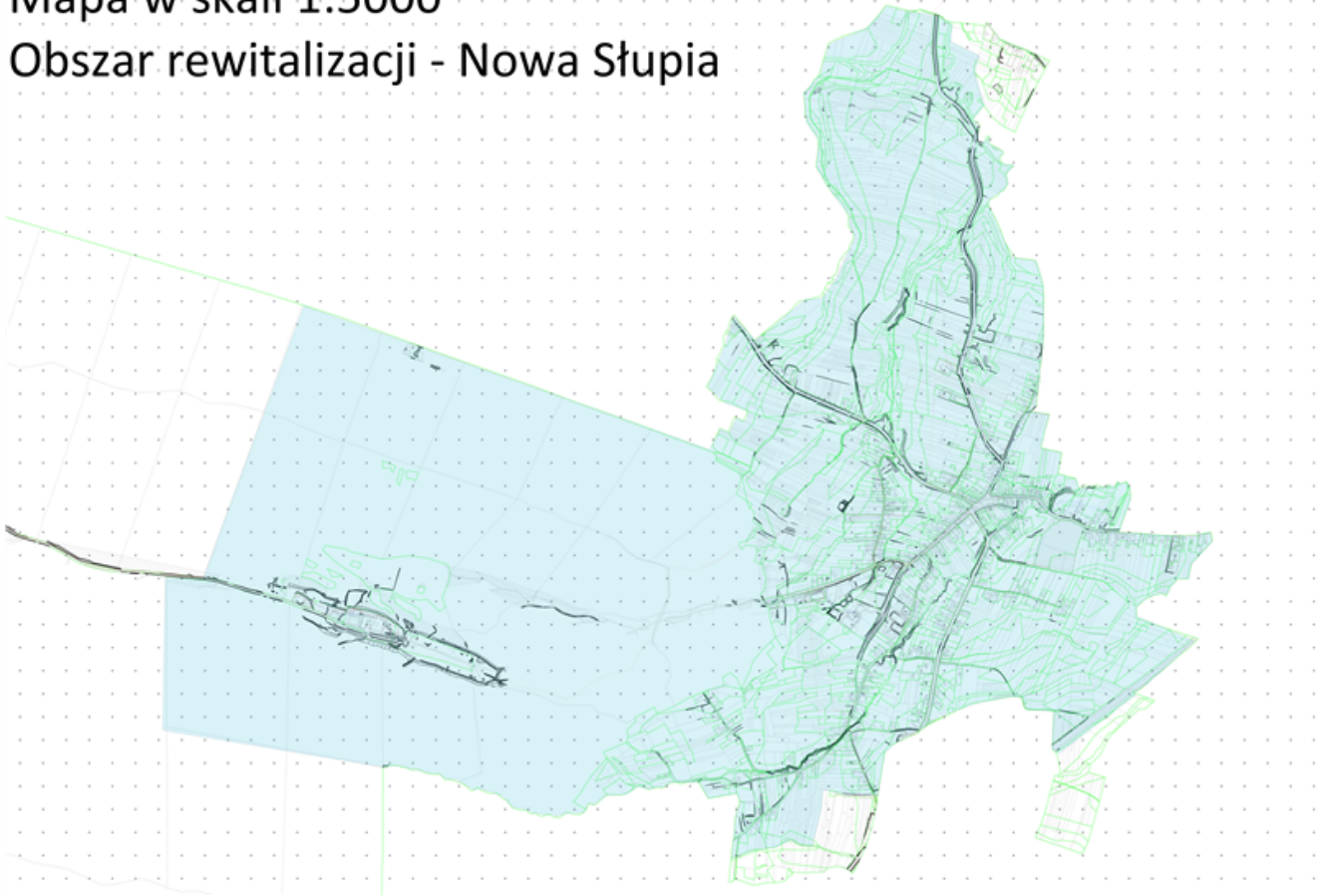
Załącznik Nr 1 do uchwały Nr LXXX/55/23
Rady Miejskiej w Nowej Słupi
z dnia 20 września 2023 r.

Mapa w skali 1:5000
Obszar zdegradowany oraz obszar
rewitalizacji na terenie
Gminy Nowa Słupia

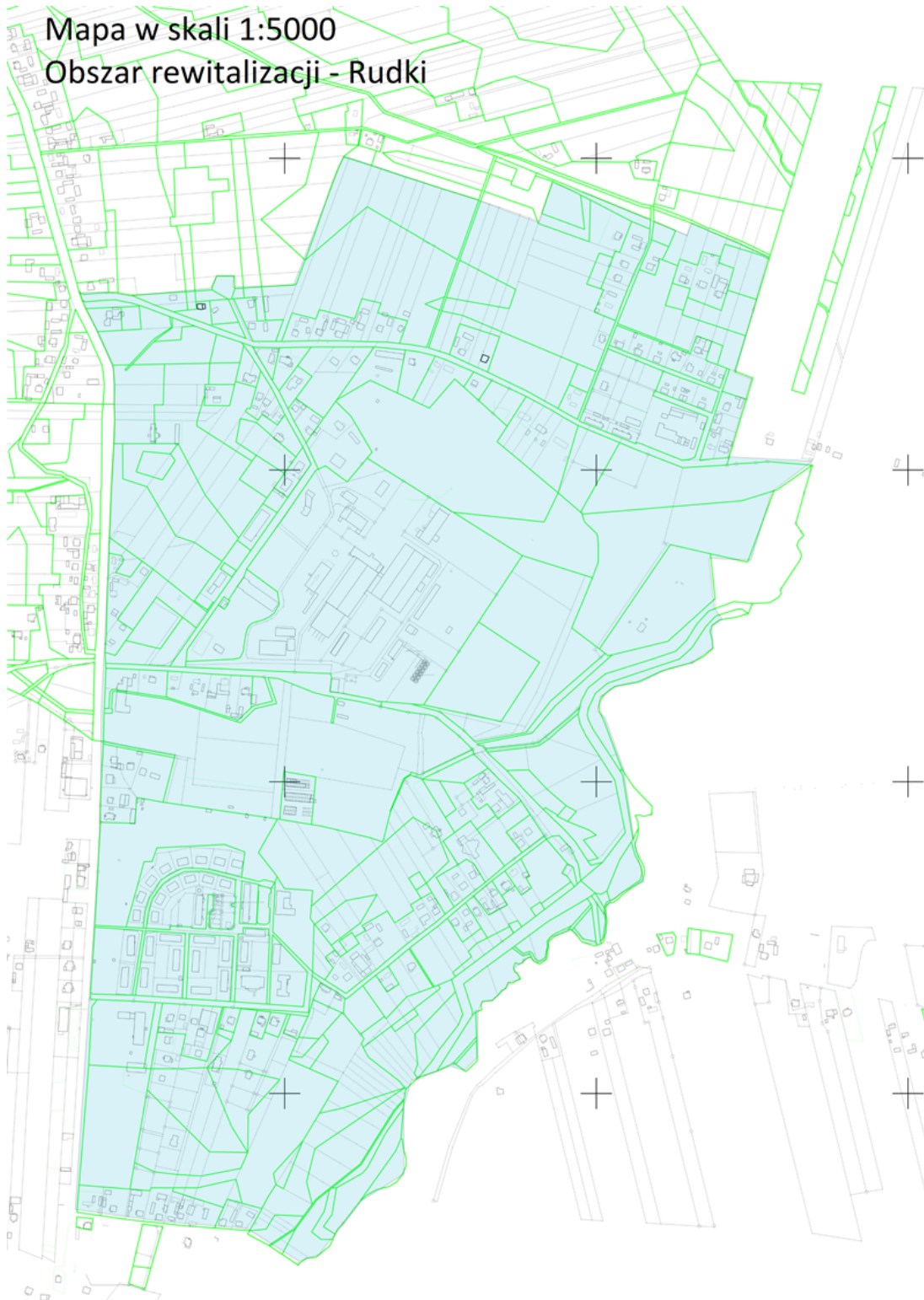


Załącznik Nr 2 do uchwały Nr LXXX/55/23
Rady Miejskiej w Nowej Słupi
z dnia 20 września 2023 r.

Mapa w skali 1:5000 Obszar rewitalizacji - Nowa Słupia



Załącznik Nr 3 do uchwały Nr LXXX/55/23
Rady Miejskiej w Nowej Słupi
z dnia 20 września 2023 r.



Uzasadnienie

Wyznaczenie obszaru zdegradowanego i obszaru rewitalizacji jest pierwszym etapem w procesie planowania procesu rewitalizacji gminy. W nadal obowiązującym Lokalnym Programie Rewitalizacji Nowej Słupi 2020+ (LPR) przyjętym na podstawie ustawy o samorządzie gminnym (przyjętym uchwałą

Nr XXX/80/16 Rady Gminy Nowa Słupia z dnia 8 listopada 2016r. z późn. zm.) został wskazany obszar zdegradowany w granicach miasta Nowa Słupia oraz sołectw Rudki i Jezioro. Gmina Nowa Słupia zamierza przystąpić do opracowania gminnego programu rewitalizacji na podstawie ustawy z dnia 9 października 2015 r. o rewitalizacji. Zgodnie z ustawą o rewitalizacji wyznaczenie obszaru zdegradowanego i obszaru rewitalizacji nie odbywa się w ramach prac nad samym programem rewitalizacji, jak było to w przypadku LPR, ale stanowi osobny proces, który powinien być zakończony przyjęciem uchwały w sprawie wyznaczenia obszaru zdegradowanego i obszaru rewitalizacji gminy. W 2023 r. samorząd Nowej Słupi rozpoczął prace nad opracowaniem Diagnozy służącej wyznaczeniu obszaru zdegradowanego i obszaru rewitalizacji (diagnoza). Projekt niniejszej uchwały, w tym załączniki w formie map, został sporządzony na podstawie diagnozy i poddany konsultacjom społecznym, które odbyły się w dniach 26.06.2023r.-26.07.2023 r.

Zgodnie z ustawą o rewitalizacji obszar zdegradowany to obszar gminy znajdujący się w stanie kryzysowym z powodu koncentracji negatywnych zjawisk społecznych oraz koncentracji co najmniej jednego z negatywnych zjawisk gospodarczych, środowiskowych, przestrzenno-funkcjonalnych lub technicznych. Na podstawie przeprowadzonej diagnozy stwierdzono, że obszar zdegradowany powinien objąć miasto Nowa Słupia i sołectwo Rudki. Szczegółowe granice zostały zaprezentowane na załączniku graficznym. Zgodnie z ustawą o rewitalizacji obszar obejmujący całość lub część obszaru zdegradowanego, cechujący się szczególnie koncentracją negatywnych zjawisk (społecznych oraz zjawisk gospodarczych, środowiskowych, przestrzenno-funkcjonalnych lub technicznych), na którym z uwagi na istotne znaczenie dla rozwoju lokalnego gmina zamierza prowadzić rewitalizację, wyznacza się jako obszar rewitalizacji. W ustawie o rewitalizacji określono limity ludności i powierzchni dla obszaru rewitalizacji, zgodnie z którymi obszar taki nie powinien być większy niż 20% powierzchni gminy i być zamieszkały przez więcej niż 30% mieszkańców gminy.

Biorąc pod uwagę fakt, że miasto Nowa Słupia i sołectwo Rudki zostały wskazane jako obszar rewitalizacji w ramach Lokalnego Programu Rewitalizacji Nowej Słupi 2020+ uchwalonego 8 listopada 2016 r., jednostki te zostały ponownie wskazane jako obszar zdegradowany i obszary rewitalizacji. W wyborze tym kierowano się, prócz wyników analizy, także zasadą koncentracji środków i kontynuacji działań rewitalizacyjnych. Obszar rewitalizacji zajmuje powierzchnię **9,48 km² co stanowi 11,04%** powierzchni gminy oraz zamieszkuje go **2696 osób, tj. 28,96%** mieszkańców Gminy Nowa Słupia.

Zarówno miasto Nowa Słupia jak i sołectwo Rudki cechują się stosunkowo dobrą strukturą wiekową mieszkańców, co może być skutkiem rozwijającego się budownictwa społecznego na tym terenie. Na terenie miasta 63,66% stanowią mieszkańcy w wieku produkcyjnym. To dość wysoki wskaźnik, ale należy wziąć pod uwagę, że Nowa Słupia jest starzejącym się demograficznie miastem – 21,68% ludności Nowej Słupi jest w wieku poprodukcyjnym. W przypadku sołectwa Rudki liczba osób w wieku produkcyjnym jest nieco niższa niż w Nowej Słupi i wynosi 63,57% natomiast liczba osób w wieku poprodukcyjnym wynosi 21,11%.

Szczególnie niekorzystną sytuację miasta Nowa Słupia oraz sołectwa Rudki na tle innych obszarów gminy można zaobserwować przez pryzmat danych dotyczących bezrobocia, ubóstwa, liczby osób korzystających z pomocy Miejsko-Gminnego Ośrodka Pomocy Społecznej.

Bezrobocie rejestrowane, czyli liczba osób bezrobotnych w przeliczeniu na ludność w wieku produkcyjnym w 2021 r. wyniosła w Mieście Nowa Słupia 5,65% natomiast w Rudkach, 4,4%. Liczba osób bezrobotnych w przeliczeniu na 100 mieszkańców jest najwyższa w tych dwóch jednostkach. Na przestrzeni ostatnich trzech lat największym beneficjentem Miejsko-Gminnego Ośrodka Pomocy