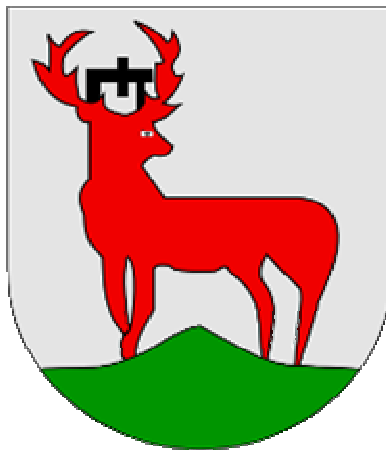


# *PLAN ODNOWY MIEJSCOWOŚCI*

## *RUDKI*



**GMINA NOWA SŁUPIA**

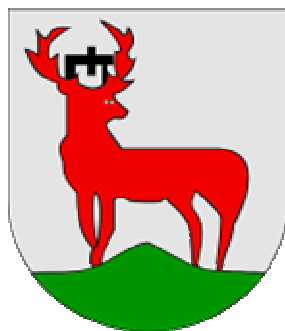


**Rudki, Marzec 2009**

# ***PLAN ODNOWY MIEJSCOWOŚCI***

## ***RUDKI***

**GMINA NOWA SŁUPIA**



**ZLECENIODAWCA:**

GMINA NOWA SŁUPIA

UL. RYNEK 15

26-006 NOWA SŁUPIA

TEL. (041) 31 78 700, fax (041)31 77 221

[www.nowaslupia.pl](http://www.nowaslupia.pl)

e-mail: [urząd@nowaslupia.pl](mailto:urząd@nowaslupia.pl)

**WYKONAWCA:**

BCO BIURO DORADZTWA BIZNESOWEGO  
A. NOWAK, M. BORYTA – BOROWIECKA SP.J.

UL. KRYSZTAŁOWA 4, 25-751 KIELCE

TEL./FAX (041) 343-93-53

[www.bco24.eu](http://www.bco24.eu)

e-mail: [biuro@bco24.eu](mailto:biuro@bco24.eu)



## SPIS TREŚCI

WSTĘP .....	4
1 Charakterystyka sołectwa Rudki, gmina Nowa Słupia.....	7
1.1 Zagospodarowanie przestrzenne.....	7
1.1.1 Położenie, powierzchnia, ludność.....	7
1.1.2 Dotychczasowe przeznaczenie i zagospodarowanie terenów wsi Rudki .....	11
1.1.3 Istniejący ład przestrzenny.....	13
1.1.4 Środowisko przyrodnicze i krajobraz kulturowy .....	13
1.1.5 Charakterystyka istniejącego systemu transportowego .....	15
1.1.6 Uzbrojenie techniczne.....	17
1.2 Sfera gospodarcza .....	20
1.2.1 Struktura podstawowych branż na terenie wsi Rudki.....	20
1.3 Sfera społeczna .....	21
1.3.1 Demografia .....	21
1.3.2 Oświata i wychowanie .....	23
1.3.3 Kultura i sport .....	26
1.3.4 Ochrona zdrowia.....	31
1.3.5 Struktura bezrobocia .....	31
1.3.6 Pomoc społeczna.....	32
2 Analiza SWOT.....	32
3 Założenia Planu Odnowy Miejscowości Rudki.....	35
3.1 Planowane przedsięwzięcia .....	35
3.2 Opis planowanych przedsięwzięć – stan istniejący i planowane działania .....	35
3.2.1 Kontynuacja prac remontowych w Gminnym Ośrodku Kultury.....	35
3.2.2 Uporządkowanie gospodarki wodno-ściekowej w miejscowości Rudki.....	37
3.2.3 Uporządkowanie ciągów komunikacyjnych pieszych i kołowych wraz z instalacjami oświetlenia ulicznego.....	39
3.2.4 Wybudowanie placu zabaw .....	40
3.2.5 Kontynuacja prac remontowych w Publicznym Przedszkolu w Rudkach.....	41
3.2.6 Kontynuacja prac remontowych w Ośrodku Zdrowia w Rudkach.....	41
3.2.7 Uregulowanie miejscowego łowiska wraz z zagospodarowaniem terenów okalających.....	43
3.2.8 Modernizacja Stadionu GKS w Rudkach.....	44
3.2.9 Budowa nowej Remizy Strażackiej w Rudkach .....	44

4	Realizacja zadań wytypowanych do współfinansowania z działania Osi 3 „Odnowa i rozwój wsi”	45
5	Harmonogram rzeczowo-finansowy Planu Odnowy Miejscowości Rudki .....	48
6	Wdrażanie Planu Odnowy Miejscowości Rudki .....	49
6.1	Instrumenty realizacji.....	49
7	Sposoby monitorowania, oceny i komunikacji społecznej .....	50
7.1	System monitorowania planu odnowy .....	50
7.1.1	Monitoring rzeczowy .....	50
7.1.2	Monitoring finansowy.....	51
8	Sposoby oceny planu odnowy .....	52
9	Uspołecznienie procesu planowania i realizacji .....	52

## WSTĘP

Pojawienie się w ramach Funduszy Strukturalnych działania „Odnowa wsi oraz ochrona i zachowanie dziedzictwa kulturowego” otwarło społecznościom wiejskim nowe możliwości finansowe. W ramach tego działania mogą być realizowane projekty, których celem jest podniesienie atrakcyjności turystycznej, inwestycyjnej i kulturowej obszarów wiejskich, jak również projekty nakierowane na poprawę standardu i jakości życia mieszkańców. Realizowane projekty oprócz wymiernych efektów w postaci wyremontowanych budynków, wybudowanych chodników, parkingów, tras turystycznych itp. muszą uwzględniać szersze, pozamaterialne aspekty związane z odnową i ochroną takich wartości jak: tożsamość i dziedzictwo kulturowe. Wieś bowiem coraz bardziej zatracą swój charakterystyczny koloryt. Niszczą zabytki, giną tradycje, rozluźniają się więzi międzyludzkie. Mieszkańcy wsi muszą sami znaleźć odpowiedź na pytanie: Jak budować przyszłość, nie gubiąc przeszłości?

Program Rozwoju Obszarów Wiejskich na lata 2007 – 2013<sup>1</sup> określa obszary wiejskie jako miejscowości znajdujące się w granicach administracyjnych:

- gmin wiejskich,
- gmin miejsko – wiejskich z wyłączeniem miast powyżej 5 tysięcy mieszkańców,
- gmin miejskich z wyłączeniem miast powyżej 5 tysięcy mieszkańców,

Rzeczpospolita Polska określiła zadania w zakresie wspierania obszarów wiejskich z udziałem środków pochodzących z Europejskiego Funduszu Rolnego na rzecz Rozwoju Obszarów Wiejskich określonym w Rozporządzeniu Rady / WE / Nr 16698/2005 z dnia 20 września 2005 r. w sprawie wsparcia rozwoju obszarów wiejskich przez Europejski Fundusz Rolny na rzecz Rozwoju Obszarów Wiejskich / EFRROW / /Dz. Urz. UE L 277 z 21 października 2005 r. / oraz w przepisach Unii Europejskiej wydanych w trybie tego Rozporządzenia ustawą z 7 marca 2007 r. o wspieraniu rozwoju obszarów wiejskich z udziałem środków Europejskiego Funduszu Rolnego na rzecz Rozwoju Obszarów Wiejskich / Dz. U Nr 64 poz.427 / .

---

<sup>1</sup> Program Rozwoju Obszarów Wiejskich na lata 2007-2013, Ministerstwo Rolnictwa i Rozwoju, lipiec 2007.

W ramach priorytetowych kierunków wsparcia obszarów wiejskich 2007 – 2013 zdefiniowano cztery osie:

- Oś 1** - poprawa konkurencyjności sektora rolnego i leśnego
- Oś 2** - poprawa środowiska naturalnego i obszarów wiejskich
- Oś 3** - jakość życia na obszarach wiejskich i różnicowanie gospodarki wiejskiej
- Oś 4** - Leader.

W ramach Osi 3 „Jakość życia na obszarach wiejskich i różnicowanie gospodarki wiejskiej” bardzo dobitnie określana jest jakość życia społeczności wiejskiej rozumianej głównie jako zbiór wszystkich funkcji życiowych takich jak praca, wypoczynek, rekreacja, kultura, sport, ale też i tożsamość, integralność przestrzenna i wspólnota.

W ramach tejże Osi 3 akcentuje się oddolne inicjatywy społeczności wiejskich nakierowane na integrację wsi, rozbudzenie bądź reaktywowanie przekazów i zwyczajów kulturowych, odbudowanie i zachowanie tożsamości społeczności wiejskich.

Rozporządzenie Ministra Rolnictwa i Rozwoju Wsi z 14 lutego 2008 r. w sprawie szczegółowych warunków i trybu przyznawania pomocy finansowej w ramach działania „Odnowa i rozwój wsi” objętego Programem Rozwoju Obszarów Wiejskich na lata 2007 – 2013 /Dz. U. Nr 38 poz. 220 / znowelizowane Rozporządzeniem Ministra Rolnictwa i Rozwoju Wsi z dnia 31 lipca 2008 r. / Dz. U. Nr 156 poz.974/ określiło jako wymóg przy aplikowaniu o środki posiadanie „Planu Odnowy Miejscowości”.

Zgodnie z zapisami Rozporządzenia pomoc finansową mogą uzyskać projekty dotyczące:

- 1) budowy, przebudowy, remontu lub wyposażania budynków pełniących funkcje rekreacyjne, sportowe i społeczno – kulturalne, w tym świetlice i domy kultury, z wyłączeniem szkół, przedszkoli i żłobków;
- 2) budowy, przebudowy, remontu lub wyposażenia obiektów małej architektury;
- 3) budowy, przebudowy lub remontu obiektów sportowych, ścieżek rowerowych, szlaków pieszych, placów zabaw, miejsc rekreacji przeznaczonych do użytku publicznego;
- 4) zakupu towarów służących przedsięwzięciom związanym z kultywowaniem tradycji społeczności lokalnych oraz tradycyjnych zawodów;
- 5) związanych z kształtowaniem obszarów o szczególnym znaczeniu dla zaspokojenia potrzeb mieszkańców, sprzyjających nawiązywaniu kontaktów społecznych, ze względu na ich położenie oraz cechy funkcjonalno – przestrzenne, w szczególności poprzez odnawianie lub budowę placów parkingowych, chodników lub oświetlenia ulicznego;

- 6) urządzania i porządkowania terenów zielonych, parków lub innych miejsc wypoczynku;
- 7) budowy, przebudowy lub remontu małej infrastruktury turystycznej;
- 8) zagospodarowania zbiorników i cieków wodnych w celu wykorzystania ich do rekreacji lub w celu poprawy estetyki miejscowości;
- 9) rewitalizacji budynków wpisanych do rejestru zabytków lub objętych wojewódzką ewidencją zabytków, użytkowanych na cele publiczne, oraz obiektów małej architektury, odnawiania lub konserwacji lokalnych pomników historycznych i miejsc pamięci;
- 10) zakupu i odnawiania obiektów charakterystycznych dla danego regionu lub tradycji budownictwa wiejskiego i ich adaptacji na cele publiczne;
- 11) budowy, przebudowy, remontu lub wyposażania obiektów budowlanych przeznaczonych na cele promocji lokalnych produktów i usług, w tym pawilonów, punktów wystawowych, sal ekspozycyjnych lub witryn;
- 12) odnawiania elewacji zewnętrznych i dachów w budynkach architektury sakralnej wpisanych do rejestru zabytków lub wojewódzkiej ewidencji zabytków i odnawiania cmentarzy wpisanych do rejestru zabytków;
- 13) wyburzenia i rozbiórki zdewastowanych obiektów budowlanych w celu uporządkowania terenu w miejscowości, jeżeli niemożliwe jest ich odnowienie i dalsze użytkowanie – w zakresie koniecznym do realizacji operacji wymienionych w punktach 1 – 12 ;
- 14) zakupu materiału siewnego lub nasadzeniowego roślin wieloletnich – koniecznego do realizacji operacji;
- 15) zakupu sprzętu, materiałów i usług, służących realizacji operacji;
- 16) ogólnych, które są bezpośrednio związane z przygotowaniem i realizacją operacji.

Budowa i realizacja Planu Odnowy Miejscowości - oprócz możliwości uzyskania środków finansowych - poprawia jakość życia mieszkańcom sołectwa poprzez uatrakcyjnienie życia społeczno – kulturalnego, aktywizację społeczności lokalnej utożsamianie się z miejscem zamieszkania i odpowiedzialność za własną przyszłość oraz dumę z możliwości samo spełnienia się.

Przygotowanie niniejszego dokumentu poprzedzone było licznymi spotkaniami, rozmowami z pracownikami Urzędu oraz liderami społeczności lokalnej, zebraniem wiejskim jak też i analizą przedstawionej dokumentacji.





Istniała ona od 1971 roku. Na miejscu zlikwidowanej kopalni powstał Zakład Urządzeń Chemicznych „Metalchem”. Wraz z rozwojem przemysłu, który zapewniał miejsce pracy ludziom powstało osiedle bloków mieszkalnych. Sołectwo to dzieli się na Górne i Dolne. Rudki są miejscowością specyficzną. Znajdują się w typowo rolniczej gminie Nowa Słupia, ale spełniają cechy aglomeracji miejskiej. Mają bardzo ciekawą historię, okres dynamicznego rozwoju i obecny czas bardzo trudnych do rozwiązania problemów.

Nazwa wsi Rudki nawiązuje do pozyskiwania tu rudy żelaza. Już na przełomie I i II wieku n.e. pozyskiwano tu rudę do dymarek świętokrzyskich, zakładając głębinną kopalnię, którą schodzono nawet na głębokość 20 metrów - część obudowy szybu górniczego eksponowana jest w muzeum w Nowej Słupi. Wydobycie takie prowadzono także w XVII i XVIII w. Ponowne odkrycie złoża przez J. Samsonowicza w 1922 r. rozpoczęło wydobycie rudy żelaza, a następnie pirytu, z którego pozyskiwano metodą tradycyjną żelazo i materiał wyjściowy do produkcji kwasu siarkowego. Rudy aktywnie zaczęto poszukiwać w latach 1922-25, zajmowała się tym firma o nazwie Ostrostar. W 1925 r. prywatny przedsiębiorca Bardoń rozpoczął eksploatację hematytów. W 1933 r. zaczęto wydobywać piryt, rozpoczęło wtedy w Rudkach działalność Przedsiębiorstwo Rochra i Pachockiego Firmy Polrud. To był pierwszy załazek kopalni, która w 1937 r. została upaństwowiona i otrzymała nazwę Państwowej Kopalni Rudy Staszic. Powstała na gruntach, które należały do rodzin Gajewskich i Świątkiewiczów. Cały teren wydzielono z sołectwa Sosnówka i nazwano osadą Rudki.

W okresie okupacji Niemcy prowadzili tu gospodarkę rabunkową, wydobywali piryt, który nadawał się do produkcji kwasu siarkowego. Rozbudowali część Górnego Osiedla, powstały wtedy drewniaki dla pracowników. Ściągali tu na roboty przymusowe ludzi z pobliskich terenów. Takim pracownikom nie groziła przynajmniej wywózka do Rzeszy. Gdy zbliżał się front od Wschodu, Niemcy całkowicie zatopili kopalnię, wszystkie maszyny znalazły się pod wodą. Zaraz po wyzwoleniu część pracowników na własną rękę zaczęła przystępować do pracy i odwadniać kopalnię. Po wojnie pierwsze bloki, tak zwane awaryjne, powstały przy ulicy Górniczej, później - na ulicy Żeromskiego. To były budynki 12-rodzinne, oddane na przełomie 1946/47, które zresztą istnieją do dzisiaj. Następnie co roku oddawano kolejne bloki, w ten sposób powstała ulica Żeromskiego, Staszica, Wesoła, 22 Lipca. Ostatni blok oddano w 1962 r. przy ulicy 22 Lipca. Niezależnie od tego kopalnia wybudowała w 1946 roku drewniany kościół na Skowrońcu, w następnych latach - przedszkole, ośrodek zdrowia, Dom Kultury, stadion sportowy z pawilonem, następnie hotel. Pracownicy kopalni w większości opodatkowywali się na budowę mieszkań, szkoły, która powstała podczas akcji "Tysiąc szkół na tysiąclecie". Powstawały

drogi, wodociągi. Kopalnia była jedynym zakładem na przestrzeni 20 kilometrów między Kielcami, Starachowicami i Ostrowcem, która dawała tutaj zatrudnienie.

W najlepszym okresie, w latach 1964-66, kopalnia w Rudkach razem z firmami pomocniczymi zatrudniała około 3,6 tys. osób, w samej kopalni było ponad 3 tys., w Przedsiębiorstwie Budowy Kopalń Surowców Chemicznych, wcześniej Przedsiębiorstwie Budowy Kopalń Rud Nieżelaznych - 400. Po odkryciu złóż rodzimej siarki Kopalnia Pirytu "Staszic" została postawiona w 1971 r. w stan likwidacji. Tereny pokopalniane zrehabilitowano, a w dawnych budynkach kopalni, swoją siedzibę znalazły założone 2 stycznia 1971 roku Zakłady Urządzeń Chemicznych "Metalchem". Po przemianach ustrojowych 1989 roku następowała redukcja zatrudnienia, produkcji. Na przełomie 1995/96 roku Metalchem upadł.

W ostatnim czasie na terenie Rudek działa kilka firm zatrudniających od kilku do kilkunastu osób. Najprężniejszy jest Metalchem, który zachował starą nazwę, spore są Goldpasz (mieszalnia pasz) oraz Iwbud, gdzie produkowane są okna i drzwi plastikowe. Wszystkie firmy zatrudniają około 150 osób.

Obecnie Rudki liczą około 1859 mieszkańców, po włączeniu części Sosnowki i Serwisa ponad 2 tys. Gmina Nowa Słupia, na terenie której leży Sołectwo Rudki, położona jest w północnej części województwa świętokrzyskiego i we wschodniej części ziemskiego powiatu kieleckiego. Graniczy z gminami Bodzentyn, Pawłów, Waśniów, Łągów i Bieliny. Jej obszar obejmuje wschodnią część Pasma Łysogór z kulminacją Świętego Krzyża oraz fragment zachodniej części Pasma Jeleniowskiego, w północnej części gminy punktem dominującym jest Góra Chełmowa. Znaczna część obszaru gminy leży w strefie obszarów chronionych Świętokrzyskiego Parku Narodowego i Jeleniowskiego Parku Krajobrazowego.

Herbem gminy jest Święty Krzyż Benedyktyński w porożu jelenia stojącego na gołoborzu. Gmina Nowa Słupia posiada wszelkie walory ośrodka turystycznego: piękne widoki, czyste powietrze, uroczne szlaki turystyczne prowadzące przez tereny Puszczy Jodłowej oraz wiele godnych uwagi zabytków. Do najważniejszych obiektów dziedzictwa kulturowego można zaliczyć:

- Kościół parafialny z 1678 r. ,
- Dom Opata z XVI w. zwany potocznie „Opatówką”, w którym dawniej mieścił się szpital Św. Michała, a dziś mieści się biblioteka i Punkt Informacji Turystycznej,

- Muzeum Starożytnego hutnictwa im. Mieczysława Radwana – tu można się zapoznać z metoda wytopu żelaza sprzed 2000 lat,
- Szkolne Schronisko Młodzieżowe,
- „Pielgrzym Świętokrzyski” potocznie zwany „Emerykiem”, o którym krążą różne legendy,
- Droga Królewska znajdująca się na terenie Świętokrzyskiego Parku Narodowego, którą pątnicy i królowie przez wieki zmierzali na Święty Krzyż,
- Zespół Klasztorny opactwa pobenedyktynskiego z kaplica Olesińskich,
- Kościół Św. Trójcy z relikwiami Krzyża Świętego i obrazami Franciszka Smuglewicza,
- Krypta grobowa ze zwłokami Olesińskiego i księcia Jeremiego Wiśniowieckiego,
- Muzeum Misyjne Misjonarzy Oblatów Maryi Niepokalanej,
- Muzeum Przyrodniczo-Leśne Świętokrzyskiego Parku Narodowego.

Na terenie Parku można spotkać unikalne okazy fauny i flory oraz rumowiska skalne zwane gołoborzem.

Corocznie od 1967 roku w miesiącu sierpniu odbywają się w Nowej Słupi „Dymarki Świętokrzyskie”, podczas których pokazywany zostaje wytop rudy żelaza w „piecach dymarskich” sposobem takim, jak przed 20-stoma wiekami. Przez tereny gminy przechodzą trzy ważne drogi o znaczeniu ponadlokalnym: droga nr 751 Suchedniów-Ostrowiec Św., droga nr 753 Wólka Milanowska-Wola Jachowa, droga nr 756 Starachowice-Łągów. Gmina Nowa Słupia zajmuje 8594 ha powierzchni. Obejmuje 20 sołectw.

Jednostki pomocnicze wchodzące w skład gminy to następujące sołectwa:

1. Bartoszowiny – 193,45 ha
2. Baszowice – 376,55 ha
3. Cząstków – 278,57 ha
4. Dębniak – 200,45 ha
5. Dębno – 586,18 ha
6. Hucisko – 78,03 ha
7. Jeleniów – 1101, 66 ha
8. Jeziorko – 904, 96 ha
9. Milanowska Wólka – 187,50 ha
10. Mirocice – 432, 57 ha
11. Nowa Słupia – 1396, 09 ha

12. Paprocie – 168, 74 ha
13. Pokrzywianka – 284, 65 ha
14. Serwis – 491, 21 ha
15. Skały – 237, 75 ha
16. Sosnówka – 309, 96 ha (łącznie z osiedlem Rudki)
17. Stara Słupia – 820, 66 ha
18. Trzcianka – 245, 68 ha
19. Włochy – 281, 60 ha
20. Rudki – 309, 96 ha(łącznie z Sosnówką)

Źródło: *Urząd Gminy w Nowej Słupi*

### 1.1.2 Dotychczasowe przeznaczenie i zagospodarowanie terenów wsi Rudki

Podstawową funkcją gospodarczą gminy jest rolnictwo. Na ogólną powierzchnię gminy (8594 ha) przypada 5479 ha użytków rolnych, co stanowi 64% terenu gminy. Na terenie gminy Nowa Słupia przeważają gospodarstwa o powierzchni od 1 ha do 5 ha, które stanowią 66,28% ogólnej powierzchni użytków rolnych.

Szczegółową strukturę użytkowania gruntów na terenie gminy, na której jest zlokalizowane wsi Rudki, przedstawia Tabela.

#### *Struktura użytkowania gruntów.*

Rodzaj użytków	Powierzchnia w hektarach	Procentowy udział
<b>Ogółem</b>	<b>5479</b>	<b>100</b>
<b>Użytki rolne ogółem</b>	<b>4914</b>	<b>89,70</b>
w tym:		
Grunty orne	3483	63,60
Sady	221	4,00
Łąki trwałe	1066	19,50
Pastwiska trwałe	143	2,60
<b>Użytki leśne ogółem</b>	<b>160</b>	<b>2,90</b>
Pozostałe grunty	405	7,40

Źródło: *dane GUS – NSP 2002*

***Powierzchnia zasiewów głównych ziemiopłodów***

Rodzaj użytków	Powierzchnia w hektarach	Procentowy udział
<b>Ogółem powierzchnia zasiewów</b>	<b>2873</b>	<b>100</b>
<b>Zboża ogółem</b>	<b>2229</b>	<b>77,60</b>
Strączkowe jadalne na ziarno	1	0,0
Ziemniaki	441	15,40
Przemysłowe	2	0,1
<b>Pastewne</b>	<b>69</b>	<b>2,40</b>
Pozostałe	131	4,60

*Źródło: dane GUS – NSP 2002*

***Struktura wielkości gospodarstw rolnych wg. siedziby gospodarstwa***

Grupy obszarowe użytków rolnych	Powierzchnia W hektarach
Ogółem	5479
do 1 ha	317
1-5	3632
5-10	1263
10-15	121
15 i więcej	146

*Źródło: dane GUS – NSP 2002*

Wadą rejonu jest zbyt duże rozdrobnienie gospodarstw nie sprzyjające planowaniu produkcji rolnej towarowej. Zaletą jest możliwość prowadzenia wysokodochodowej produkcji rolnej ekologicznej. Użytki rolne o powierzchni ponad 15 ha stanowią zaledwie 2,66% ogólnej powierzchni użytków i użytkowane są przez 6 właścicieli gospodarstw rolnych.

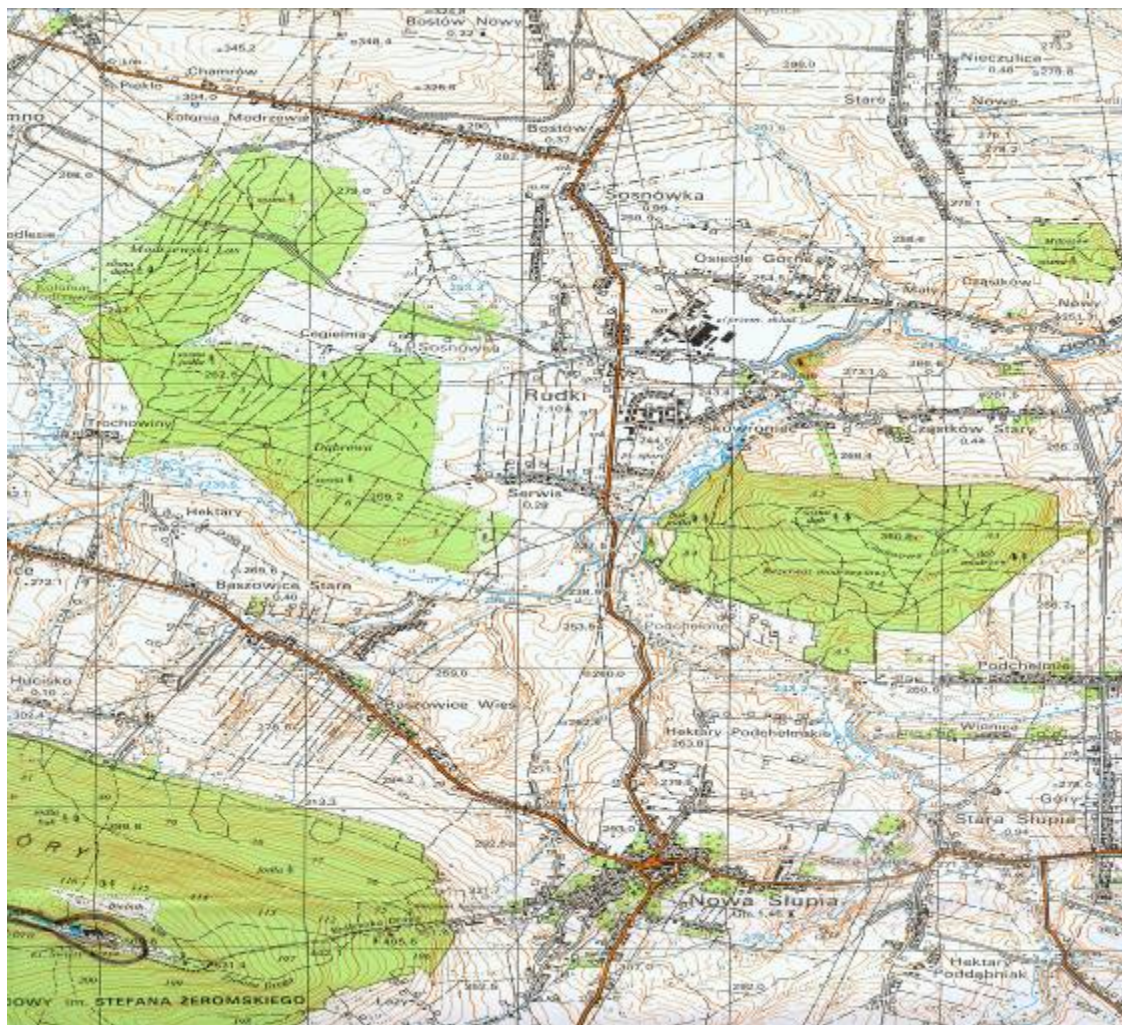
## - **Istniejący ład przestrzenny**

Biorąc pod uwagę analizowany obszar, na terenie Rudek znajdują się głównie bloki mieszkalne z lat 50-60-tych otoczone niewielką ilością domków jednorodzinnych, a także placówki handlowe, przystanek autobusowy, Szkoła Podstawowa i Gimnazjum, Biblioteka Publiczna, Gminny Ośrodek Kultury w Nowej Słupi z siedzibą w Rudkach, kino, Ośrodek Zdrowia, Urząd Pocztowy, Lecznicza dla zwierząt oraz Przedszkole Publiczne.

## - **Środowisko przyrodnicze i krajobraz kulturowy**

Obszar Sołectwa Rudki charakteryzuje się urozmaiconą rzeźbą terenu. Związane jest to z budową geologiczną oraz procesami geomorfologicznymi. Rudki leżą na obrzeżu Gminy Nowa Słupia. Otoczone jest polami oraz lasami, gdzie można spotkać ciekawe rośliny oraz rzadkie okazy zwierząt. Gmina Nowa Słupia jest terenem o walorach prawie nieskażonego ekosystemu. Pozbawiony zanieczyszczeń klimat jest tu ostrzejszy niż na pozostałym obszarze (klimat podgórski) województwa świętokrzyskiego. Wzdłuż wschodniej granicy miejscowości Rudki płynie rzeka Pokrzywianka.

Początki powstania wsi Rudki to lata dwudzieste XX w. W roku 1922 prof. Jan Samsonowicz stwierdził występowanie w rejonie Nowej Słupi rud żelaza: hematytu, syderytu. Stąd nazwa „Rudki”. Obszerniej o historii Kopalni Pirytu „Staszic” w Rudkach pisali: Jerzy Fijałkowski „Opowieść z Gór Świętokrzyskich” oraz dr Eugeniusz Kosik w książce „Nasza mała Ojczyzna”. Na osiedlu Rudki znajduje się kościół parafialny p.w. Matki Boskiej Częstochowskiej. Parafie erygowano w 1946 r. Do parafii należą: Cząstków Nowy, Cząstków Stary, Pokrzywianka Dolna, Rudki, Serwis, Sosnówka. Poprzednio znajdował się tu kościółek drewniany, bezstylowy z ryglówki, który służył aż do lat osiemdziesiątych. Dnia 17 VII 1983 r. przystąpiono do budowy nowego murowanego kościoła. Projektantem był Bogdan Ciok z Kielc. Nowy kościół jest wybudowany w stylu klasycystycznym w kształcie rotundy o promieniu 10 m, wysoki 16 m, sklepiony żelbetonem w kasetony z czterema przybudówkami w formie krzyża greckiego, każda z innym kształtem dachu. Od frontu - wysoka kruchta z 4 filarami. Nad nawą wznosi się kopuła o średnicy 4 m uwieńczona krzyżem. Nowy kościół jest bardzo jasny i ma zapewnioną absolutną widoczność ołtarza głównego. Dnia 26 VIII 1987 r. bp W. Wójcik poświęcił nowo zbudowany kościół. Kościół wyposażony jest w marmurową posadzkę, 15-głosowe organy. Świątynia została zbudowana ze składek parafian staraniem ks. Zdzisława Tokarskiego.



Gmina, na terenie której znajduje się Sołectwo Rudki, posiada niekorzystne warunki hydrogeologiczne. Jej obszar cechuje stosunkowo mała wydajność ujęć wodnych lub ich brak. Terenem bezwodnym jest przede wszystkim obszar głównego pasma Gór Świętokrzyskich. Niemal cała gmina leży w zlewni rzeki Kamienicy; zachodni skrawek gminy leży w zlewni rzeki Nidy, zaś skrajna część południowo - wschodnia należy do zlewni rzeki Czarnej Staszowskiej. Głównymi rzekami gminy są Czarna Woda i Pokrzywianka, o wodach III i II klasy czystości. Rzeki te charakteryzują się niekorzystnym rozkładem zasobów wód w ciągu roku (notuje się tu wysokie stany wód na wiosnę oraz niskie stany wód w okresie letnim). Retencja wód powierzchniowych nie pokrywa dodatniego bilansu wodnego, co sprzyja pogłębianiu się deficytu wody.

W gminie dominują gleby lekkie. Około 40% gruntów ornych ma właściwe stosunki wodne; gleb okresowo suchych jest około 18%. Około 40% powierzchni gminy zajmują gleby okresowo nadmiernie uwilgotnione, wymagające zmeliorowania. Erozją zagrożonych jest około 15% gruntów ornych. Grunty

w klasach bonitacyjnych I – III zajmują około 37% obszaru gminy, zaś w klasie IV około 38% obszaru gminy.



Lasy na terenie gminy zajmują powierzchnię ponad 2.200 hektarów i skupiają się w trzech większych kompleksach w paśmie Łysogór, na Górze Chełmowej i w rejonie Serwisu Dąbrowy. Większość drzewostanów położonych na terenie gminy była w minionych latach stale zagrożona szkodliwym oddziaływaniem zanieczyszczeń, których natężenie jest ostatnio obniżone dzięki wprowadzaniu odpowiednich instalacji i w części

ograniczeniem szkodliwej produkcji. Gospodarka leśna prowadzona jest na podstawie planów urządzania lasów, opracowywanych na okresy 10-letnie na terenach chronionych podlega zasadom wynikającym z odpowiednich planów ochrony. Większa część gminy znajduje się na terenie Świętokrzyskiego Parku Narodowego, który zajmuje tu 1.839 ha. Na terenie gminy znajdują się cztery rezerwaty ściśle przyrody (w granicach Parku na Górze Chełmowej, Świętym Krzyżu, w Wąwozie w Skałach, oraz Góry Jeleniowskiej. Obszar gminy obejmuje także część terenu Jeleniowskiego Parku Krajobrazowego, obejmujący zalesione tereny Pasma Jeleniowskiego.

## - **Charakterystyka istniejącego systemu transportowego**

### **Charakterystyka układu drogowego gminy**

Sołectwo Rudki położone jest na przecięciu węzła komunikacyjnego z większymi miastami jak Ostrowiec Świętokrzyski – 31 km., od Starachowic – 22 km. oraz Kielce – 45 km. Nawierzchnia dróg na większości dróg branego pod uwagę terenu jest asfaltowa.

### **Ogólna ocena układu komunikacyjnego**

#### **Układ kolejowy**

Na terenie Sołectwa Rudki nie występują linie kolejowe. Najbliżej położonymi stacjami PKP są: Starachowice, Ostrowiec Św. i Kielce. Województwo świętokrzyskie położone jest w środkowo-



południowej części Polski, na skrzyżowaniu ważniejszych szlaków komunikacyjnych o znaczeniu międzynarodowym i krajowym. Posiada słabo rozwiniętą sieć kolejową. Do głównych linii kolejowych zalicza się szlaki:

- Warszawa – Kielce z rozgałęzieniem na Kraków i Katowice;
- Łódź – Skarżysko-Kamienna – Starachowice – Ostrowiec Świętokrzyski – Rozwadów
- Kielce – Częstochowa.

Ponadto: Linia Hutniczo-Siarkowa oraz Centralna Magistrała Kolejowa.

### **Komunikacja samochodowa**

Przez Sołectwo Rudki przechodzi droga wojewódzka nr 756 Starachowice – Nowa Słupia – Łagów oraz powiatowa nr 15939 Rudki – Cząstków – Włochy – Skały. Bliska odległość do Nowej Słupii (4 km), a także sprawny system prywatnych przewoźników sprawia, że mieszkańcy nie mają problemów z dostaniem się do innych, okolicznych miejscowości (Ostrowca Św., Starachowic, Kielc).

Nowa Słupia, będąca siedzibą władz gminy, stanowi ważny węzeł dróg, ponieważ krzyżują się tu drogi z głównych miast województwa świętokrzyskiego: z Kielc odległych o 36 km, Ostrowca Św. odległych o 26 km i Starachowic - 23 km.

Podstawowy układ drogowy gminy tworzą drogi:

- ◆ wojewódzkie:
  - nr 751 Suchedniów – Bodzentyn - Nowa Słupia - Ostrowiec Świętokrzyski
  - nr 753 Wólka Milanowska - Wola Jachowa
- ◆ powiatowe:
  - nr 15938 Sosnówka – Włochy - Wieloborowice,
  - nr 15940 Cząstków-Stara Słupia,
  - nr 15941 Stara Słupia – Grzegorzowice - Sarnia Zwola,
  - nr 15943 Nowa Słupia - Św. Krzyż ,
  - nr 15944 Waśniów - Jeleniów,
  - nr 15945 Wólka Milanowska - Jeleniów,
  - nr 15946 Stara Słupia - Jeleniów,
  - nr 15948 Bartoszowiny - Lechów,
  - nr 15899 Wola Szczygiełkowa - Jeziorko,
  - nr 15508 Święty Krzyż - Huta Nowa,
  - nr 15897 Wojciechów – Dębno.

Drogi te uzupełniają sieć dróg gminnych. Dużą gęstością dróg cechują się północno-wschodnie wsie gminy, przez które przebiegają liczne drogi powiatowe. Drogi wojewódzkie mają nawierzchnię bitumiczną; są dość wąskie, jednopasmowe; niektóre odcinki wymagają modernizacji. Drogi powiatowe kryte są asfaltem, betonem asfaltowym, a nawet czasami się zdarza, że jeszcze mają nawierzchnię żużlową. Są to również drogi jednopasmowe wymagające większych inwestycji finansowych na poprawę ich stanu.

Na infrastrukturę drogową w gminie Nowa Słupia składa się 83,40 kilometry odcinków dróg, z czego drogi gminne stanowią 43,90 km, w tym 25,46 km utwardzonych, a drogi dojazdowe do gruntów rolnych i leśnych – 39,50 km

Teren gminy obsługiwany jest przez autobusy PKS. Kursy pospieszne wykonywane są do Kielc i Ostrowca, a także do Lublina, Staszowa i do Warszawy.

Ważną rolę odgrywają prywatni przewoźnicy wykorzystujący najczęściej luki w rozkładzie komunikacji autobusowej. Również konkurencyjne ceny biletów i szybkość dojazdu w dużej mierze przyczyniły się do prężnego rozwoju i popularności tego rodzaju środka transportu. Sieć dróg publicznych w województwie jest średnio rozwinięta. Najważniejsze szlaki kołowe to:

- droga nr K-7 – Kraków – Warszawa
- droga nr K-9 – Rzeszów Warszawa
- droga nr K-74 – Piotrków – Lublin.

W ostatnich latach rozwój inicjatywy prywatnej w dziedzinie komunikacji spowodował znaczne udogodnienia w przemieszczaniu się w przestrzeni. Z Kielc praktycznie do wielu sołectw w gminie można dojechać mini-busami, które umożliwiają także komunikację wewnątrz gminy i z gminami sąsiednimi.

## - **Uzbrojenie techniczne**

### **System wodociągowy**

Istniejący system sieci wodociągowych w gminie Nowa Słupia oparty jest na dwóch ujęciach wody:

- ◆ ujęcie wody w Rudkach o wydajności 24 m<sup>3</sup>/h
- ◆ ujęcie Zamkowa Wola o wydajności 47 m<sup>3</sup>/h

Natomiast ujęcie wody na potrzeby lokalne składa się z ośmiu czynnych studni głębinowych:

Ujęcia wód wgłębnych na terenie gminy Nowa Słupia

Lp.	Miejscowość	Użytkownik	Głębokość studni	Ujmowany poziom	Wydajność w m <sup>3</sup> /d
1	Jeziorko	Zakład Produkcji Artykułów Spożywczych	50. 0	Sylur	
2	Baszowice Stare	Okręgowa Spółdzielnia Mleczarska	21. 0		
3	Baszowice	Wieś	64. 0	Sylur	
4	Sosnówka	Piekarnia – wł. prywatna	30. 0	Sylur	
5	Sosnówka	Prywatna	15. 0	Sylur	
6	Sosnówka	Dom GS	42. 0	sylur	18. 0
7	Skały	Miejskie Przedsiębiorstwo Robót Drogowych	30. 0	Dewon środkowy	0. 94/12. 5
8	Bartoszewiny	wieś	70. 0		-

*Źródło: Urząd Gminy w Nowej Słupi*

Według stanu na koniec 2006 roku ogólna długość sieci wodociągowej na terenie gminy Nowa Słupia wynosi 75,34 km.

Stopień zwodociągowania i skanalizowania gminy wg stanu na 31.12.2006 r.

- liczba gospodarstw podłączonych do wodociągu – 1641 szt.
- stopień zwodociągowania w gminie – 68 %
- liczba gospodarstw podłączonych do kanalizacji – 185 szt.
- stopień skanalizowania – 12%

**System kanalizacyjny**

Odprowadzanie ścieków sanitarnych

**Oczyszczalnie ścieków na terenie gm. Nowa Słupia**

Lp.	Lokalizacja	Wydajność	Uwagi
1	Oczyszczalnia ścieków w Rudkach (mechaniczno – biologiczna)	Q <sub>śr</sub> dobowe – 664 m <sup>3</sup> /d Q <sub>max</sub> dob – 764 m <sup>3</sup> /d Q <sub>min</sub> dob – 81.1 m <sup>3</sup> /d	w bardzo złym stanie technicznym
2	Oczyszczalnia „Nowa Słupia” w Starej Słupi	Q <sub>śr</sub> dobowe- 325m <sup>3</sup> /d Q <sub>max</sub> dobowe- 450 m <sup>3</sup> /d	połączona jest z kanalizacją ogólnospławną wybudowaną w Nowej Słupi

*Źródło: Urząd Gminy w Nowej Słupi*

Oczyszczalnia w ścieków w Rudkach jest na etapie przeprojektowywania i już wkrótce przewiduje się jej modernizację.

**W zakresie zaopatrzenia w gaz**

Na terenie gminy prawie wszystkie gospodarstwa domowe wyposażone są w indywidualne małe źródła ciepła. Jedynie na terenie Rudek funkcjonują dwa rodzaje źródeł ogrzewania. Z centralnego ogrzewania korzystają tylko mieszkańcy czterech bloków osiedlowych i są to kotłownie olejowe i gazowe, zaś pozostali mieszkańcy wsi korzystają z ogrzewania z własnych kotłowni. Niestety, na terenie gminy nie ma żadnych sieci gazowych.

Centralne ogrzewanie na terenie gminy posiada 1361 budynków, w tym lokalnych 1355. Ciepłą wodę bieżącą posiadają 1563 mieszkania.

Gmina nie posiada sieci gazociągu. Dystrybucja gazu na potrzeby bytowe mieszkańców odbywa się za pomocą przenośnych butli na propan – butan, z których korzysta większość mieszkań. W najbliższym czasie planowana jest inwestycja, polegająca na gazyfikacji gminy.

### **W zakresie elektroenergetyki**

Na terenie gminy funkcjonuje Główny Punkt Zasilania 110/15 kV (w Starej Słupi). Sieć rozdzielcza 15 kV na terenie gminy konfigurowana jest w oparciu o w/w GPZ, z którego wyprowadzonych jest 8 linii magistralnych. Na terenie gminy istnieje 124,13 km sieci napowietrznych 15 kV oraz 73 stacje trafo SN/nn (w tym 2 wewnętrzne). W planach Zakładu Energetycznego w Skarżysku przewidywana jest ok. 2010 roku likwidacja odcinka sieci 220 kV przechodzącej obok Parku Narodowego, a także dalsza modernizacja sieci.

### **W zakresie gospodarki odpadami**

Obszar Sołectwa Rudki obsługuje powstała w 1997 roku firma EKOM Spółka Jawna, której głównym profilem działalności są usługi komunalne, polegające na wywozie i utylizacji odpadów stałych i płynnych. Jako jedna z nielicznych firm w branży komunalnej posiada własną sortownię odpadów. Prowadzi także odzysk surowców wtórnych zgodnie z normami Unii Europejskiej.

### **W zakresie telekomunikacji**

Gmina Nowa Słupia posiada sieć telefonii przewodowej wraz z centralą, która jest własnością TP S.A. oraz linie światłowodową, które w pełni pokrywają aktualne zapotrzebowanie mieszkańców. Poza siecią telefonii TP na terenie gminy działają również trzej operatorzy telefonii komórkowej: Orange, Era GSM i Plus GSM.

## **1.2 Sfera gospodarcza**

### **- Struktura podstawowych branż na terenie wsi Rudki**

Okoliczni mieszkańcy utrzymują się z pracy w małych, indywidualnych gospodarstwach rolnych, z pracy sezonowej lub dorywczej; niektórzy w poszukiwaniu pracy wyjeżdżają za granicę. Tylko nieliczni mają stałą pracę zawodową. Tak jak w wielu miejscach w Polsce, największą troską żyjących tu ludzi, jest wysokie bezrobocie, co jest skutkiem transformacji ustrojowej i gospodarczej kraju. Poważnym problemem społecznym jest trudna sytuacja materialna wielu rodzin. Często są to rodziny wielodzietne, gdzie brakuje środków do życia.

## 1.3 Sfera społeczna

### 1.3.1 Demografia

Gmina Nowa Słupia zajmuje 8594 ha powierzchni i obejmuje 20 sołectw. Jednostki pomocnicze wchodzące w skład gminy to następujące sołectwa:

1. Bartoszowiny – 193,45 ha
2. Baszowice – 376,55 ha
3. Cząstków – 278,57 ha
4. Dębniak – 200,45 ha
5. Dębno – 586,18 ha
6. Hucisko – 78,03 ha
7. Jeleniów – 1101, 66 ha
8. Jeziorko – 904, 96 ha
9. Milanowska Wólka – 187,50 ha
10. Mirocice – 432, 57 ha
11. Nowa Słupia – 1396, 09 ha
12. Paprocie – 168, 74 ha
13. Pokrzywianka – 284, 65 ha
14. Serwis – 491, 21 ha
15. Skały – 237, 75 ha
16. Sosnówka – 215,016
17. Stara Słupia – 820, 66 ha
18. Trzcianka – 245, 68 ha
19. Włochy – 281, 60 ha
20. Rudki – 112,11 ha

*Źródło: wartość ha wyliczono na podstawie powierzchni działek*

Ogólna liczba mieszkańców terenu gminy Nowa Słupia na dzień 31 grudnia 2007 roku liczyła 11.053 osób, z czego 5 561 stanowiły kobiety, a 5 492 to mężczyźni. W wieku produkcyjnym

5 348 osób, w tym 2 702 mężczyzn i 2 646 kobiet. W wieku poprodukcyjnym 1 776 osób, 746 mężczyzn i 1 030 kobiet.

Z urzędu statystycznego wynika, że struktura ludności w poszczególnych sołectwach na dzień 31.12.2007 r. przedstawiała się następująco:

Lp.	Miejscowości wchodzące w skład gminy	Pow. w km <sup>2</sup>	Ludność na dzień 31.12.2007	Gęstość zaludnienia na 1 km <sup>2</sup>
			<b>Ogółem</b>	<b>x</b>
1.	Bartoszewiny	1,93	264	~136
2.	Baszowice	3,76	423	~112
3.	Cząstków	2,78	425	~152
4.	Dębniak	2,00	211	~105
5.	Dębno	5,86	489	~83
6.	Hucisko	0,78	88	~112
7.	Jeleniów	11,01	759	~68
8.	Jeziorko	9,04	943	~104
9.	Milanowska Wólka	1,87	288	~154
10.	Mirocice	4,32	537	~124
11.	Nowa Słupia	13,96	1585	~113
12.	Paprocie	1,68	207	~123
13.	Pokrzywianka	2,84	305	~107
14.	Serwis	4,91	322	~65
15.	Skąły	2,37	198	~85
16.	Sosnówka	2,15	678	~315
17.	Stara Słupia	8,20	1030	~125
18.	Trzcianka	2,45	194	~79
19.	Włochy	2,81	328	~116
20.	Rudki	1,12	1779	~1588
Ogółem		X	11053	~193

*W/w dane zostały opracowane przez Urząd Gminy w Nowej Słupi*

Średnia gęstość zaludnienia na 1 km<sup>2</sup> w gminie Nowa Słupia wynosi 193 osoby. Największą gęstość zaludnienia zanotowano w miejscowościach Rudki i Sosnówka. Wysoka gęstość zaludnienia w sołectwie Rudki wynika z zagospodarowania przestrzennego tego obszaru, gdzie dominuje zabudowa osiedlowa w postaci bloków mieszkalnych.

Z danych statystycznych opracowanych pod koniec ubiegłego roku przez Urząd Gminy wynika, że w całej gminie Nowa Słupia odnotowuje się niewielki ujemny przyrost naturalny. Zjawisko to jest spowodowane ogólnokrajową tendencją spadkową urodzeń, wynikającą przede wszystkim z wciąż niepewnej sytuacji na rynku pracy.

## - Oświata i wychowanie

### A. Wychowanie przedszkolne

Na terenie gminy znajdują się:

Lp.	Nazwa ośrodka	Liczba dzieci w wieku		Ogółem
		3 - 4 lata	5 lat	
1.	Publiczne Przedszkole w Rudkach	14	10	24
2.	Alternatywne Przedszkole w Rudkach	3	12	15
3.	Alternatywne Przedszkole w Nw. Słupi	3	12	15

*Zestawienie wykonano na potrzeby Urzędu Gminy w Nw. Słupi na rok szkolny 2006/2007*

### B. Szkolnictwo

Bazę oświatowo – wychowawczą w gminie Nowa Słupia stanowi: 7 szkół podstawowych, 2 gimnazja i 2 przedszkola. Oprócz tego na terenie gminy funkcjonuje jedna szkoła prowadzona przez Stowarzyszenie na Rzecz Rozwoju Wsi Paprocice.



## Plan Odnowy Miejscowości RUDKI

	SP Nowa Słupia	SP Rudki	SP Pokrzy- wianka	SP Stara Słupia	SP Jeleniów	SP Miro- cice	SP Jeziorko	Gim. Nr 1 w Nowej Słupi	Gim. Nr 2 w Rudkach	Razem
Liczba dzieci	223	219	66	79	56	77	100	233	193	1 246
Liczba nauczycieli	21	24	14	12	14	12	12	25	24	158
Liczba klas	11	10	5	5		5	6	11	9	62

Źródło: zestawienie wykonane na potrzeby Urzędu Gminy w Nw. Słupi na rok szkolny 2006/2007

Sposobem wypełnienia niszy edukacyjnej jest organizowanie w szkołach, w ramach godzin przeznaczonych do dyspozycji dyrektorów, różnego rodzaju kół zainteresowań. Tabela poniżej przedstawia liczbę godzin lekcyjnych przeznaczonych na prowadzenie kół zainteresowań.

Lp.	Nazwa placówki	Liczba godzin lekcyjnych/nazwa koła							
		przedmiotowe	regionalne/ historyczne	informatyczne	teatralne	muzyczne	przyrodniczo- ekologiczne	językowe	SKS
1.	SP Nw. Słupia			6		1		5	4
2.	SP Rudki			1	1	1	1	4	1
3.	SP Pokrzywianka	1				1	1		2
4.	SP Słupia Stara			3			2	8	
5.	SP Jeleniów			1				1	
6.	SP Mirocice						2	2	
7.	SP Jeziorko	2		1			4	3	
8.	SP Paprocice								
9.	Gim. Nr 1					3			
10.	Gim. Nr 2	6			1	2		3	
11.	Zespół Szkół nr 8		15				10	30	15
	Ogółem	9	15	12	2	8	20	56	22

Źródło: opracowane na potrzeby GOPS w Nw. Słupi.

Niestety, nie wszystkie placówki szkolne na terenie gminy są przystosowane do nauki dzieci niepełnosprawnych. Przede wszystkim występują tzw. bariery architektoniczne uniemożliwiające dzieciom niepełnosprawnym swobodne poruszanie się na terenie szkoły. Poniżej zamieszczona tabela przedstawia faktyczną liczbę uczniów niepełnosprawnych.

Lp.	Nazwa szkoły	Liczba uczniów niepełnosprawnych						
		ogółem	upośledzenie umysłowe w stopniu			słabo - widzący	z niepełnospraw. ruchową	z niepełnospraw. sprężoną
			lekkim	umiarkowanym	głębokim			
1.	SP Nw. Słupia	5	3	2				
2.	SP Rudki	8	1	4	2		1	
3.	SP Pokrzywianka	3	1	1	1			
4.	SP Słupia Stara	1			1			
5.	SP Jeleniów							
6.	SP Mirocice	1		1				
7.	SP Jeziorko	1		1				
8.	Gim. Nr 1							
9.	Gim. Nr 2	4	3	1				
	Ogółem	23	5	10	4		1	

*Źródło: opracowane na potrzeby GOPS w Nw. Słupi.*

Ogólna liczba uczniów objętych nauczaniem indywidualnym:

- z uwagi na stan zdrowia uniemożliwiający uczęszczanie dziecka do szkoły: - 17
- dzieci zakwalifikowane do zajęć rewalidacyjnych: - 9

Lp.	Nazwa szkoły	Nauczanie indywidualne		Zajęcia rewalidacyjne	
		Liczba uczniów	Liczba godzin	Liczba uczniów	Liczba godzin
1.	SP Nw. Słupia	4	30	2	16
2.	SP Rudki	6	46		
3.	SP Pokrzywianka	1	6	1	10
4.	SP Słupia Stara			1	10
5.	SP Jeleniów				
6.	SP Mirocice	1	6		
7.	SP Jeziorko	1	6		
8.	Gim. Nr 1	4	40	4	
9.	Gim. Nr 2			1	3
	Ogółem	17	134	9	39

Większość szkół z terenu Gminy próbuje samodzielnie pozyskać dodatkowe środki pieniężne pochodzące z różnych źródeł zewnętrznych, np. z dotacji unijnych, na wzbogacenie swych programów nauczania. Dobrymi przykładami pozyskiwania tego typu wsparcia jest np. uczestnictwo niektórych szkół w programach realizowanych z funduszy Unii Europejskiej:

Lp.	Nazwa projektu	Nawiązana współpraca	Czas trwania projektu	Placówka
1.	„Sokrates Comenius”	Fundacja Rozwoju Systemu Edukacji <i>(program UE)</i>	2006-2007	Publiczne Gimnazjum w Nowej Słupi
2.	Comenius „Uczenie się przez całe życie”	Fundacja Rozwoju Systemu Edukacji <i>(program UE)</i>	2007-2008	Publiczne Gimnazjum w Nowej Słupi
3.	„Być dobry jak chleb” „Dla każdego coś dobrego”	Świętokrzyski Kurator Oświaty <i>(program w ramach wyrównywania szans edukacyjnych)</i>	2007	Publiczna Szkoła Podstawowa w Rudkach Publiczne Gimnazjum Nr 2 w Rudkach
4.	„Podróże w czasie i przestrzeni” w tym:	Świętokrzyski Kurator Oświaty	2007	
	„Z rycerzami za pan brat”			Publiczne Gimnazjum Nr 2 w Rudkach
	„To jest ojczyzna duszy”			Publiczne Gimnazjum Nr 2 w Rudkach
	„Śladami powstańców 1863r.”			Publiczna Szkoła Podstawowa w Nowej Słupi
	„Śladami pierwszych Powstańców”			Publiczne Szkoły Podstawowe w Starej Słupi, Jeleniowie i Pokrzywiance
	„Ludzie ludziom zgotowali ten los”			Publiczna Szkoła Podstawowa w Rudkach
	„Wędrowki szlakami miejsc pamięci narodowej”			Publiczne Gimnazjum Nr 2 w Rudkach
5.	„Polsko – ukraińska wymiana młodzieży”	Świętokrzyski Kurator Oświaty	2007	Publiczna Szkoła podstawowa w Nowej Słupi
6.	„Kuźnia Pomysłów”	EFS WSE i NS	2007-2008	Publiczna Szkoła Podstawowa w Nowej Słupi

## - Kultura i sport

Sport i kultura fizyczna rozwijana jest przede wszystkim przez uczniowskie kluby sportowe, działające przy większości szkół podstawowych, jak również przez Gminny Klub Sportowy w Rudkach. Jednak na terenie gminy w sposób szczególnie odczuwalny jest brak dobrze wyposażonego zaplecza sportowego – brak jest zarówno sprzętu sportowego, jak i hal sportowych czy boisk piłkarskich.

Znajdujący na terenie Sołectwa **Gminny Ośrodek Kultury** jest prężnie działającą instytucją, będącą głównym organizatorem „**Dymarek Świętokrzyskich**”. Ta z wieloletnią tradycją impreza jest połączeniem historii i współczesności. To doskonała okazja do zapoznania się nie tylko ze starożytnymi metodami wytopu żelaza, do poznania folkloru świętokrzyskiego, ale także są sprzyjająca okoliczność do aktywnego wypoczynku u podnóża Łysej Góry. Główną atrakcją tego przedsięwzięcia poznawczo-badawczego jest wytop żelaza w piecach ziemnych zwanych dymarkami metodą stosowaną przed dwoma tysiącami lat. Corocznie przygotowywanych jest dla turystów i mieszkańców okolic moc atrakcji. Na festynie można podziwiać oraz nabyć wyroby rękodzielników: malarzy, rzeźbiarzy i garncarzy oraz innych twórców ludowych. Każdego roku „Dymarki Świętokrzyskie” - impreza o ugruntowanej renomie i tradycji pokoleń - przyciąga zawsze tysiące turystów, którzy wyjeżdżają z bagażem niezapomnianych wrażeń.



GOK jest organizatorem wielu imprez m.in.: **Przełądu Piosenki Turystycznej i Regionalnej, Przełądu Zespołów Jasełkowych**, w których co rok uczestniczą radni z Rudek i okolicznych miejscowości, **Nocnego Czytania** (w 2008 roku odbyła się XII edycja), corocznej **Pielgrzymki Jagielly Ogólnopolskiego Nocnego Rajdu Świętokrzyskiego, Sesji popularnonaukowej o benedyktynach świętokrzyskich, Gali Boksu, Zawodów Wędkarskich**, koncertów kameralnych oraz corocznego **Festynu Rodzinnego**.



**KALENDARZ IMPREZ KULTURALNYCH,  
NA ROK 2009  
GMINA NOWA SŁUPIA**



Lp.	Nazwa imprezy	Miejsce imprezy	Termin realizacji	Organizator
1.	<b>XI PRZEGLĄD PRZEDSTAWIEŃ JASEŁKOWYCH</b>	GOK Rudki	<b>27 stycznia</b>	<b>GOK</b>
2.	<b>WIECZÓR POEZJI C. K. NORWIDA</b>	GOK Rudki	<b>1 luty</b>	<b>GOK</b>
3.	<b>SPEKTAKL TEATRALNY „PADAMME, PADAMME” TEATR ECCE HOMO</b>	GOK Rudki	<b>4 kwietnia</b>	<b>GOK</b>
4.	<b>TARGI TURYSTYKI WIEJSKIEJ AGRO - TRAVEL</b>	Targi Kielce	<b>17-19 kwietnia</b>	<b>GOK, Urząd Gminy</b>
5.	<b>UROCZYSTA AKADEMIA Z OKAZJI 3 MAJA</b>	GOK Rudki	<b>3 maja</b>	<b>GOK</b>

Plan Odnowy Miejscowości RUDKI

6.	<b>III JARMARK ŚWIĘTOKRZYSKI</b>	Święty Krzyż	17 maja	<b>GOK w Rudkach U.G. Nowa Słupia Starostwo Powiatowe w Kielcach U.G. Bieliny</b>
7.	<b>II POWIATOWY PRZEGLĄD PIOSENKI TURYSTYCZNEJ I REGIONALNEJ</b>	Nowa Słupia Piecowisko lub GOK Rudki	1 czerwca	<b>GOK Starostwo Powiatowe w Kielcach</b>
8.	<b>FESTYN RODZINNY Z OKAZJI DNIA DZIECKA</b>	Rudki, Stadion GKS	7 czerwca	<b>GOK GKS Rudki SP w Rudkach</b>
9.	<b>FESTYN GMINNY NAD ZALEWEM W BASZOWICACH</b>	Baszowice	28 czerwca	<b>GOK Urząd gminy</b>
10.	<b>PLENER MALARSKO- RZEŹBIARSKI</b>	Gmina Nowa Słupia	20 – 27 lipca	<b>GOK</b>
11.	<b>ZAMKOWE SPOTKANIA Z MUZYKĄ</b>	Święty Krzyż	9 sierpnia	<b>GOK Urząd gminy</b>
12.	<b>43 DYMARKI ŚWIĘTOKRZYSKIE</b>	Nowa Słupia	22-23 sierpnia	<b>GOK Urząd gminy</b>
13.	<b>DOŻYŃKI GMINNE</b>	Nowa Słupia, Piecowisko	6 lub 13 września	<b>GOK Urząd gminy</b>
14.	<b>UROCZYSTA AKADEMIA Z OKAZJI 11 LISTOPADA</b>	GOK Rudki	10 listopada	<b>GOK</b>



W miejscowości swoją siedzibę ma również występujący w 4 lidzie Klub Piłkarski **GKS Rudki**. Prężnie działający od 1958 roku w 2008 obchodził 50-lecie swojego istnienia. Ideą założenia Klubu było danie młodym ludziom możliwości realizacji piłkarskich marzeń, poczucia własnej wartości i sportowej realizacji. Drużyna bardzo zapisała się w historii piłki nożnej bliższego i dalszego regionu. Zaznaczyła ważne miejsce na mapie Kieleckiego i Świętokrzyskiego Związku Piłki Nożnej. Klub ściśle współpracuje z Urzędem Gminy – przykładem były organizowane Turnieje Gmin, Turnieje Sołtysów oraz zawody sportowo-pożarnicze dla jednostek OSP z terenu gminy.

Na terenie sołectwa Rudki zgodnie z programem „**Moje Boisko Orlik – 2012**”, którego głównymi celami są udostępnienie dzieciom i młodzieży nowoczesnej infrastruktury sportowej w celu aktywnego



uprawiania sportu i rozwoju fizycznego pod okiem trenera – animatora oraz popularyzacja aktywnego stylu życia, przy Szkole Podstawowej i Gimnazjum trwa budowa nowoczesnego, bezpiecznego boiska szkolnego. Zakończenie prac planowane jest na dn. 30 kwietnia 2009 r.

*Budowa wielofunkcyjnego boiska w Rudkach toku – stan na 20.03.2009*

Również w 2009 r. rozpocznie się budowa hali sportowej w Nowej Słupi – projektu realizowanego ze środków Regionalnego Programu Operacyjnego.

## - **Ochrona zdrowia**

Podstawową opiekę zdrowotną nad mieszkańcami gminy sprawuje Samodzielny Publiczny Gminny Zakład Opieki Zdrowotnej w Nowej Słupi, w skład którego wchodzi :

1. Ośrodek Zdrowia w Nowej Słupi
2. Ośrodek Zdrowia w Rudkach
3. Laboratorium Analityczne w Rudkach.

Celem podstawowej opieki zdrowotnej jest zachowanie i poprawa stanu zdrowia jednostki i rodziny połączonych wspólnym miejscem zamieszkania. W związku z tym, że pacjent ma prawo wyboru zarówno lekarza jak i przychodni, w której może się leczyć, nie wszyscy mieszkańcy Gminy korzystają z opieki zdrowotnej ośrodków zdrowia na terenie Gminy.

W Rudkach funkcjonuje również laboratorium analityczne, które w 2006 roku wykonało 11 430 badań zaś w 2007 roku – 11 961 badań.

Podstawowa opieka zdrowotna obejmuje świadczenia diagnostyczne, lecznicze, pielęgnacyjne i rehabilitacyjne. Zakład Opieki Zdrowotnej w Nowej Słupi udziela świadczeń zdrowotnych służących zachowaniu, ratowaniu oraz poprawie zdrowia mieszkańców Gminy i nie tylko. Udziela świadczeń zdrowotnych zarówno w warunkach ambulatoryjnych, jak również domowych. W celu ułatwienia pacjentom dostępu do opieki specjalistycznej organizowane są konsultacje: urologiczne, kardiologiczne, onkologiczne. Przeprowadzane są również badania: wzroku słuchu, rtg klatki piersiowej, usg, badanie cholesterolu.

## - **Struktura bezrobocia**

Rynek pracy w gminie Nowa Słupia zdominowany jest przez problem bezrobocia. Zjawisko to w ostatnim dziesięcioleciu cechowała spora zmienność w zakresie liczby bezrobotnych i struktury tego zjawiska.

Struktura bezrobocia według wykształcenia w gminie odpowiada tendencji w powiecie kieleckim i jak wynika ze statystyk, rośnie systematycznie liczba bezrobotnych z wyższym i średnim wykształceniem przy malejącej liczbie osób bezrobotnych z wykształceniem zasadniczym i niższym.

Problem bezrobocia w gminie w nieznacznym stopniu dotyczy mężczyzn, gdyż wg danych za 2003 r. stanowili oni ok. 51% ogółu bezrobotnych. Analizując strukturę wiekową osób bezrobotnych



stwierdzić należy, że zawiera się głównie w przedziale wiekowym od 18 do 44 lat, których odnotowano 1010 w na terenie gminy.

Poważnym problemem staje się również grupa osób pozostających bez pracy powyżej 12 miesięcy, a więc trwale bezrobotnych. Aktualnie grupa bezrobotnych pozostających bez pracy powyżej 12 miesięcy stanowi ponad 59% ogółu bezrobotnych i jest tendencją krajową.

### 1.3.2 Pomoc społeczna

Na terenie Gminy Nowa Słupia obserwuje się coraz większe z ubożenie mieszkańców, o czym świadczy wzrastająca liczba osób korzystających z Gminnego Ośrodka Pomocy Społecznej.

GOPS mając na względzie realizowanie integracji społecznej współdziała z:

- placówkami służby zdrowia,
- prokuraturą i sądem rodzinnym,
- organizacjami społecznymi,
- Kościołem a w szczególności Caritas Diecezji Kieleckiej,
- policją,
- szkołami,
- władzami samorządowymi,
- Gminną Komisją Rozwiązywania Problemów Alkoholowych i Punktem Konsultacyjnym Uzależnień, itp.

Źródłem finansowania zadań pomocy społecznej jest Budżet Państwa i dochody własne Gminy. Z Budżetu Państwa pokrywane są świadczenia realizowane w ramach zadań zleconych, natomiast Samorząd Gminy finansuje świadczenia realizowane w ramach zadań własnych.

## 2 Analiza SWOT

Analiza SWOT jest efektywną metodą oceny strategicznej badanego podmiotu. Składa się ona z analizy miejscowości (analiza jej mocnych i słabych stron) oraz analizy jej otoczenia (szanse i zagrożenia). Nazwa SWOT jest akronimem stworzonym ze skrótów angielskich pojęć: **S**trengths (mocne strony), **W**eaknesses (słabe strony), **O**pportunities (Szanse) i **T**hreats (zagrożenia).

Głównym celem analizy SWOT jest określenie aktualnej i perspektywicznej pozycji miejscowości na tle innych. Biorąc pod uwagę ogólną zasadę zrównoważonego rozwoju miejscowości, w niniejszej analizie skoncentrowano się na następujących obszarach strategicznych:

**Środowisko naturalne i ład przestrzenny,**

**Rozwój gospodarczy,**

**Rozwój społeczny.**

Poniżej przedstawiono wyniki analizy SWOT, w ramach której wybrano czynniki, które mają związek z rewitalizowanym obszarem.

### **Mocne strony**

- dogodne połączenie komunikacyjne (węzeł na 3 duże miasta)
- potencjał młodzieży
- zabytki: pozostałości Kopalni Pirytu
- czyste środowisko
- lokalny patriotyzm
- położenie u stóp Łysogór, Świętego Krzyża
- „baza wypadowa” do innych miejscowości w regionie.

### **Słabe strony**

- nieład architektoniczny
- zła nawierzchnia dróg; brak infrastruktury sportowo-rekreacyjnej (boiska, place zabaw)
- estetyka osiedla
- miejski wzorzec funkcjonowania społeczności lokalnej (brak samoistnej aktywności)
- niedostateczna ilość miejsc rekreacji z wodą
- brak podstaw ekonomicznych miejscowości
- niedostateczna ilość gospodarstw agroturystycznych
- bezrobocie
- zaśmiecone środowisko (nikła świadomość ekologiczna)
- emisja spalin do atmosfery
- poprawa bezpieczeństwa.

### **Szanse**

- Mała „Pętla Świętokrzyska”
- turystyka szkolna
- rozwój turystyki „okołowiejskiej”
- współpraca regionalna
- rozwój Internetu
- Programy pomocowe z Unii Europejskiej
- współpraca z partnerem zagranicznym
- programy rolno-środowiskowe
- znaczenia priorytetowe miejscowości w strategii gminy
- turystyka rodzinna
- zorganizowanie przedsiębiorców i producentów rolnych
- wsparcie postaw przedsiębiorczych
- życzliwość, akceptacja postaw aktywnych.

### **Zagrożenia**

- brak opracowanej strategii promocji miejscowości Rudki
- obecny model rodziny
- migracja
- słabo rozwinięta sieć teleinformatyczna.

Analizując powyższe zestawienie stwierdza się, iż w ramach rewitalizacji obszarów wiejskich należy przeprowadzić szereg działań dotyczących sfery gospodarczej, społecznej. Istotnym elementem rewitalizacji są działania w aspekcie przestrzennym. Działania określone tutaj powinny uwydatnić mocne strony oraz umożliwić wykorzystanie czynników stwarzających szanse do dalszego rozwoju Rudek. Jednocześnie działania te powinny niwelować słabe strony oraz ograniczać wpływ czynników zagrożenia. Istotnym elementem przeciwdziałania ubożenia i marginalizacji grup społecznych jest również prowadzenie działań o charakterze kulturalnooświatowym. Z punktu widzenia rozwoju gospodarczego ważne jest wspieranie rozwoju drobnej przedsiębiorczości.

### **3 Założenia Planu Odnowy Miejscowości Rudki**

#### **3.1 Planowane przedsięwzięcia**

Przedsięwzięcia planowane do realizacji w ramach Planu Odnowy Miejscowości Rudki zostały bardzo starannie określone i dopasowane potrzeb społeczności lokalnej oraz odnowy i rozwoju sołectwa. Na etapie formułowania założeń do rodzaju i zakresu planowanych przedsięwzięć przeprowadzono w ramach konsultacji społecznych badanie ankietowe wśród ludności Rudek, następnie opracowano listę zadań, spośród których rada sołecka wskazała do umieszczenia w Planie Odnowy Miejscowości. Są to następujące zadania:

1. Kontynuacja prac remontowych w Gminnym Ośrodku Kultury
2. Uporządkowanie gospodarki wodno-ściekowej w miejscowości Rudki
3. Uporządkowanie ciągów komunikacyjnych pieszych i kołowych wraz z instalacjami oświetlenia ulicznego
4. Wybudowanie placu zabaw
5. Kontynuacja prac remontowych w Publicznym Przedszkolu w Rudkach
6. Kontynuacja prac remontowych w Ośrodku Zdrowia w Rudkach
7. Uregulowanie miejscowego łowiska wraz z zagospodarowaniem terenów okalających.
8. Modernizacja Stadionu GKS w Rudkach.
9. Budowa nowej Remizy Strażackiej w Rudkach

#### **3.2 Opis planowanych przedsięwzięć – stan istniejący i planowane działania**

##### **3.2.1 Kontynuacja prac remontowych w Gminnym Ośrodku Kultury**

W chwili obecnej 50-letni budynek nadaje się do generalnego remontu. Konieczny jest: remont holu wejściowego i szatni, holu górnego, schodów wewnętrznych wraz z balustradami; modernizacja sceny wraz z zapleczem (garderoby, kostiumerii, korytarza, łazienki); adaptacja pomieszczenia po starej projektorowni na potrzeby zajęć artystycznych; wymiana instalacji elektrycznej, wod.-kan. i c.o. Ponadto wymiana podłóg (obecnie jest lastriko i płytki PCV) stolarki okiennej i drzwiowej,

okotowania sceny, kurtyny i mechanizmów sterujących, remont schodów zewnętrznych oraz chodnika przed wejściem do budynku, uzupełnienie zostaną tynki, wykonanie gładzi, malowanie ścian, wykonanie lamperii.

Dotychczas została wymieniona więźba dachowa oraz całe pokrycie dachu z eternitu na blachodachówkę oraz wyremontowana sala widowiskowa. Zakres prac na sali obejmował: wymianę drzwi zewnętrznych i wewnętrznych, wymianę instalacji co i elektrycznej, wymianę posadzki na deskę barlinecką, wykładzinę elastyczną i dywanową, wstawienie 4 szt. okien, stworzenie małego audytorium z 4 rzędami foteli, wymianę oświetlenia na energooszczędne. Zakupionych zostało 35 stołów konferencyjnych i 140 krzeseł mobilnych.

Rozpoczęte w 2007 roku wymienione prace zostały wykonane dzięki otrzymanemu w kwocie 187 000 zł dofinansowaniu ze środków Europejskiego Funduszu Orientacji i Gwarancji Rolnej w ramach Sektorowego Programu Operacyjnego „Restrukturyzacja i modernizacja sektora żywnościowego oraz rozwój obszarów wiejskich 2004-2006”.



*Toaleta*



*Korytarz główny z wnęką szatniową*



*Wyremontowana sala widowiskowa*



*Budynek GOK – elewacja frontowa (południowa)*

Wskazane przedsięwzięcie – modernizacja i remont Gminnego Ośrodka Kultury w Nowej Słupi z siedzibą w Rudkach - znacząco wpłynie na podniesienie standardu usług świadczonych przez GOK, integrację różnych środowisk społecznych Sołectwa poprzez rozwijanie w wyremontowanych pomieszczeniach zainteresowań kulturalnych, rekreacyjnych i hobbystycznych. Przedsięwzięcie będzie polegało w głównej mierze na:

- wymianie okien
- wymianie drzwi wejściowych
- wymianie drzwi wahadłowych
- wymianie drzwi wewnętrznych
- wymianie posadzki na holu dolnym/ wejściowym i holu górnym
- remoncie schodów wejściowych zewnętrznych wraz z podjazdem dla osób niepełnosprawnych i chodnikiem przed GOK
- uzupełnieniu tynków, wykonanie gładzi, malowanie lamperie z żywicy
- remoncie sceny (wymiana okotarnia, kurtyny, mechanizmów sterujących, oświetlenia, wymiana podłogi drewnianej zamurowanie okien, instalacje co i elektryczna, uzupełnienie tynków, wykonanie gładzi, malowanie)
- remoncie łazienki i umywalki (piony wod.-kan , instalacja co, ubikacje itp.)
- remoncie schodów wewnętrznych (posadzka) wraz z balustradami
- wykonaniu szatni.

### **3.2.2 Uporządkowanie gospodarki wodno-ściekowej w miejscowości Rudki**

System wodno-ściekowy miejscowości w ostatnich latach podlega ciągłemu procesowi rozbudowy i modernizacji niezbędne są jednak dalsze prace polegające na budowie nowych odcinków wodociągów i kanalizacji. w najbliższych latach zaplanowane do realizacji są następujące działania:

1. Ochrona wód powierzchniowych poprzez przebudowę oczyszczalni ścieków w Rudkach (2006-2012).
2. Przebudowa kolektora kanalizacyjnego na ul. Skowroniec w Rudkach dł. 270 m. (2008-2009)



*Oczyszczalnia ścieków*



*Stacja uzdatniania wody*



Są to działania zapisane w Wieloletnim Planie Inwestycyjnym Gminy Nowa Słupia. Przedsięwzięcia te są częścią składową większych projektów infrastrukturalnych i będą współfinansowane ze środków UE. Oprócz w/w działań niezbędne jest przeprowadzenie dalszych prac związanych z gospodarką wodno-ściekową. Dotyczy to głównie sieci zlokalizowanych na terenach dawnego osiedla robotniczego. Zarówno stan kanalizacji jak i wodociągów ze względu na bardzo długi okres użytkowania (sieć powstała ponad 50 lat temu) wymaga działań modernizacyjnych często sprowadzających się do wymiany rur wodociągowych oraz kolektorów na nowe.

### 3.2.3 Uporządkowanie ciągów komunikacyjnych pieszych i kołowych wraz z instalacjami oświetlenia ulicznego

Naprawa nawierzchni dróg osiedla wraz z wymianą krawężników ulic: Staszica, Spółdzielczej, Górniczej, Szkolnej wraz z placem parkingowym pomiędzy Klubem Sportowym i Szkołą oraz wybudowanie ulicy Targowej jako łącznika między ulicami Starachowicką a Spółdzielczą. Utwardzenie nawierzchni ulic: Granicznej, Krótkiej, Polnej i Słonecznej. Zwiększenie bezpieczeństwa czynnego i biernego na drogach Sołectwa poprzez wybudowanie nowych linii oświetleniowych i zamontowanie nowoczesnych latarni oraz wykonanie montażu szykan ograniczających prędkość pojazdów na jezdniach ulic: Staszica (w pobliżu Szkoły), 22 lipca i Skowroniec (przynajmniej 2 szt.) oraz barier ochronnych nad przepustami strumienia w ulicy Kolejowej i Kościelnej.



*Ciągi piesze oraz jezdne*



### 3.2.4 Wybudowanie placu zabaw

Obecnie na terenie miejscowości znajdują się trzy ogólnodostępne place zabaw. Są to jednak bardzo zdewastowane miejsca, które w rzeczywistości są „pozostałościami” po placach wybudowanych kilkadziesiąt lat temu. Wyposażone są w kilka starych, zniszczonych i niebezpiecznych huśtawek oraz w piaskownice. Lokalizacja obecnych placów nie pozwala na wybudowanie w ich miejsce nowoczesnego i bezpiecznego placu zabaw.

W ramach zadania planuje się uporządkowanie obecnie istniejących placów w zakresie likwidacji niebezpiecznych i zniszczonych elementów oraz wybudowanie jednego, dużego i bezpiecznego placu zabaw wyposażonego w huśtawki, bujaki, karuzele, altany, piaskownice, równoważnie itp.



*Teren pod nowy plac zabaw*



*Place zabaw – stan istniejący*

### 3.2.5 Kontynuacja prac remontowych w Publicznym Przedszkolu w Rudkach

Przedszkole zlokalizowane jest w budynku wybudowanym w latach 60-tych. W ostatnich latach



*Przedszkole – wejście główne*

zostały przeprowadzone drobne prace remontowo-budowlano, Jednakże istnieje potrzeba kontynuacji tych prac szczególnie w zakresie ocieplenia i renowacji ścian zewnętrznych, dalszej wymiany okien, odbudowy aneksu kuchennego wraz z pełnym wyposażeniem, odbudowa tarasu i przedszkolnego placu zabaw.



*Przedszkole – plac zabaw*



*Przedszkole – wejście kuchenne*

### 3.2.6 Kontynuacja prac remontowych w Ośrodku Zdrowia w Rudkach

Budynek jest murowany, parterowy, ze strychem, bez poddasza użytkowego, podpiwniczony w części północnej, gdzie jest zlokalizowana kotłownia. W jego dalszej części – brak podpiwniczenia. Został on wzniesiony w latach 60., pierwotnie jako izba porodowa. W późniejszym czasie został zaadaptowany jako ośrodek zdrowia w warunkach, jakie wtedy były możliwe.

Teren, na którym znajduje się Ośrodek Zdrowia, jest zagospodarowany (chodnik, zieleń, parking). Ogrodzenie wspomnianego terenu jest częściowe (od ulicy i strony północnej).

Podstawowe dane techniczne opisywanego obiektu:

Powierzchnia zabudowy – 447,7 m<sup>2</sup>

Powierzchnia użytkowa – 402,9 m<sup>2</sup> (pow. użytk. jest zmienna, zależna od układu ścian działowych)

Kubatura obiektu – 2449 m<sup>3</sup>



*Ośrodek Zdrowia – elewacja wschodnia*

W 1999 roku wykonano na budynku nowe pokrycie dachu, a także w większości pomieszczeń wymieniono okna na nowoczesne z szybami zespolonymi.

Obecnie niezbędne jest przeprowadzenie dalszych prac remontowo-budowlanych w obiekcie Ośrodka Zdrowia w Rudkach. Jest to o tyle istotne, iż Ośrodek zdrowie jest w trakcie realizacji wieloletnich działań w ramach



*Ośrodek Zdrowia – elewacja zachodnia (frontowa)*

Programu Dostosowania Zakładu Opieki Zdrowotnej do wymagań rozporządzenia Ministra Zdrowia z dnia 22 czerwca 2005 r. (Dz. U. Nr 116, poz. 985 /w zakresie opiniowania przez Państwowego Inspektora Sanitarnego/).

W ramach zadania przewiduje się do realizacji następujący zakres prac:

1. Budowa podjazdu pochyłego do poradni ogólnej
2. Montaż poręczy i pochwyty w korytarzach i zespołach sanitarnych
3. Wykonanie cokołów przy podłogach z zaokrągleniami w gabinecie zabiegowym dla dorosłych, gabinecie stomatologicznym, punkcie pobrań i pomieszczeń laboratorium do wysokości co najmniej 0,08 m z materiałów odpowiadających wymaganiom dla podłóg w tych pomieszczeniach

4. Wyłożenie ścian gabinetu zabiegowego poradni ogólnej gabinetu stomatologicznego, punktu pobierania badań na całej wysokości materiałami trwałymi, gładkimi, zmywalnymi, nienasiąkliwymi i odpornymi zadziałanie środków myjąco-dezynfekujących
5. Wyłożenie ścian pomieszczenia laboratoryjnego materiałem trwałym, nienasiąkliwym, zmywalnym i odpornym na działanie środków dezynfekujących do wysokości co najmniej 2 m
6. Wykonanie wentylacji zgodnie z wymaganiami prawa budowlanego w pomieszczeniach poradni dziecięcej, stomatologii, pomieszczeniach higieniczno-sanitarnych.
7. Wykończenie muru podokiennego i ościeży w gabinecie zabiegowym, punkcie pobierania badań i pomieszczeniu laboratorium materiałem użytym do wykończenia ścian
8. Montaż żaluzji w pomieszczeniu laboratorium
9. Montaż grzejników gładkich, zmywalnych w odległości 0,06 m od lica ściany wykończonej i 0,1 m od podłogi w gabinecie zabiegowym, punkcie szczepień, gabinecie stomatologicznym, punkcie pobierania krwi i pomieszczeniu laboratorium.

### **3.2.7 Uregulowanie miejscowego łowiska wraz z zagospodarowaniem terenów okalających.**



*Dojście piesze do łowiska*

Udostępnienie miejscowego łowiska społeczności poprzez stworzenie miejsc do aktywnego wypoczynku i grillowania, dostosowanie łowiska do potrzeb osób niepełnosprawnych, budowa drogi dojazdowej, parkingu oraz pieszych dojść do łowiska, przygotowania programu naprawy zasuw w jazzie oraz odmulenia i poszerzenia rozlewiska przedsiępiętrzeniowego.



*Łowisko w Rudkach u podnóża Góry Chelmowej*

### 3.2.8 Modernizacja Stadionu GKS w Rudkach.



W ramach przedsięwzięcia planuje się:

- Wykonanie nowej płyty boiska
- Budowę nowych trybun dla publiczności
- Zagospodarowanie terenów okalających stadion



*Stadion GKS Rudki – stan istniejący*

### 3.2.9 Budowa nowej Remizy Strażackiej w Rudkach

W czasach funkcjonowania w Rudkach Kopalni, a następnie Zakładu Urządzeń Chemicznych Metalchem Ochotnicza Straż Pożarna w Rudkach miała do dyspozycji remizę zakładową. Wziąwszy pod uwagę fakt, iż majątek zakładu został podzielony i sprzedany prywatnym inwestorom OSP korzysta



w chwili obecnej z pomieszczeń zastępczych nie spełniających norm i wymogów stawianych przed jednostkami pożarniczymi. Dlatego też docelowo niezbędne jest wybudowanie nowego obiektu, w którym zlokalizowana zostanie remiza OSP Rudki. Zgodnie z warunkami zabudowy remizę można wybudować na działce 535 obręb Rudki.

*Teren pod budowę nowej remizy*



*Remiza OSP Rudki – stan obecny*



#### **4 Realizacja zadań wytypowanych do współfinansowania z działania Osi 3 „Odnowa i rozwój wsi”**

Celem działania „Odnowa i rozwój wsi” jest poprawa jakości życia na obszarach wiejskich oraz zaspokojenie potrzeb społecznych, kulturalnych mieszkańców wsi oraz promowanie obszarów wiejskich. Przyjmuje się, że cel ten zostanie osiągnięty poprzez dokonanie inwestycji związanych z zagospodarowaniem przestrzeni publicznej. Efektem realizacji projektu będzie stworzenie warunków dla rozwoju społeczno-ekonomicznego obszarów wiejskich oraz wpłynie na wzrost atrakcyjności turystycznej i inwestycyjnej miejscowości.

Zadaniem wytypowanymi do współfinansowania z działania osi 3 „Odnowa i rozwój wsi” w ramach Programu Rozwoju Obszarów Wiejskich jest:

- **modernizacja i wyposażenia Gminnego Ośrodka Kultury** - dzięki tej inwestycji zostanie podniesiona atrakcyjność kulturalna i turystyczna Sołectwa. Zostanie stworzone przyjazne dla dzieci i młodzieży miejsce spędzania wolnego czasu; zostanie poprawiona estetyka miejscowości oraz atrakcyjność zamieszkania. Najistotniejsze jednak będzie upowszechnianie kultury i rekreacji. Inwestycja ta w znaczny sposób wpłynie na integrację społeczności poprzez uczestnictwo i zaangażowanie podczas imprez organizowanych przez GOK.

Remont sceny i zaplecza scenicznego pozwoli na rozszerzenie oferty artystycznej i kulturalnej Gminnego Ośrodka Kultury (występy popularnych zespołów muzycznych, spotkania ze znanymi i popularnymi twórcami, promowanie własnych zespołów, kontynuowanie tradycji regionu). Inwestycja wpłynie na urozmaicenie oferty w odniesieniu do wzrastających potrzeb społecznych w zakresie rozwoju zasobów ludzkich i przeciwdziałania wykluczeniu społecznemu.

W wyniku zmiany przeznaczenia sali widowiskowej i rezygnacji z dawnego kina udało się odzyskać pomieszczenia po dawnej projektorowni. Adaptacja nowych pomieszczeń pozwoli na rozszerzenie propozycji edukacyjnej i artystycznej poprzez stworzenie mini studia muzycznego, wprowadzenie dodatkowych kół zainteresowań, zorganizowanie nowych zajęć artystycznych oraz zwiększy liczbę uczestników istniejących już zajęć i podniesie ich poziom.

Realizacja inwestycji przyczyni się do zmniejszenia kosztów eksploatacyjnych związanych z utrzymaniem budynku tj.: wymiana okien i drzwi (oszczędności w zużyciu ciepła), wymiana oświetlenia na energooszczędne (zmniejszenie opłat za energię elektryczną); wymiana instalacji centralnego ogrzewania (ograniczenie ilości zużywanego opału); wymiana instalacji wodno-kanalizacyjnej (obniżenie opłat za wodę i ścieki).

Po zakończeniu realizacji inwestycji wyremontowany budynek Gminnego Ośrodka Kultury będzie spełniać rolę nowoczesnego centrum kultury, który odpowiada bieżącym wymogom technicznym. Podniesiony zostanie jego standard. Efektem zrealizowanego projektu będzie poprawa estetyki pomieszczeń - zajęcia będą się odbywały się w większych, czystych, bezpiecznych i nowoczesnie wyposażonych salach, a to korzystnie wpłynęłoby na efektywniejszą pracę osób uczęszczających na zajęcia dodatkowe.

Przedsięwzięcie ujęte w niniejszym Planie Odnowy Sołectwa jest zgodne z podstawowymi założeniami zawartymi w strategicznych dokumentach dotyczących rozwoju Polski, województwa i gminy, w szczególności z dokumentami: Narodowe Strategiczne Ramy Odniesienia, Krajowy Plan Strategiczny, Program Rozwoju Obszarów Wiejskich na lata 2008 – 2013, Strategia Rozwoju Województwa Świętokrzyskiego, Strategia Rozwoju Gminy Nowa Słupia na lata 2008 - 2015.

Finansowanie zewnętrzne opierać się będzie przede wszystkim o Europejski Fundusz Rolny na rzecz Rozwoju Obszarów Wiejskich w ramach Programu Rozwoju Obszarów Wiejskich na lata 2008 – 2013, Oś Priorytetowa 3, działanie „Odnowa i Rozwój Wsi”.

Z analizy dokumentu Program Rozwoju Obszarów Wiejskich na lata 2007 – 2013 wynika, iż wszystkie planowane w ramach niniejszego Planu Odnowy Miejscowości projekty mogą zostać sfinansowane w ramach PROW.

Zaplanowane w Planie Odnowy Sołectwa Rudki projekty mają na celu poprawę jakości życia mieszkańców wsi. Przyczynią się do tego inwestycje w obiekty pełniące funkcje publiczne oraz społeczno-kulturalne i rekreacyjne.

Wskazany powyżej cel ma przyczynić się do poprawy jakości życia mieszkańców miejscowości, aktywizacji społecznej, rozwoju turystyki oraz wzmocnienia kultury.

Zasadniczym celem przedsięwzięcia jest zdywersyfikowanie funkcji Sołectwa w zakresie integracji i aktywizacji społeczności lokalnej dla realizacji społecznie akceptowanego celu. Ponadto inwestycja ta pozytywnie wpłynie na urozmaicenie oferty w odniesieniu do wzrastających potrzeb społecznych w zakresie rozwoju zasobów ludzkich oraz przeciwdziałania wykluczeniu społecznemu. Efektem realizacji zadania będzie zwiększenie oferty kulturalnej nie tylko w opisywanej miejscowości, ale także w gminie, wyrównywanie szans i umożliwienie rozwoju zainteresowań dzieci i młodzieży.

Celem działania „Odnowa i rozwój wsi” jest poprawa jakości życia na obszarach wiejskich poprzez zaspokojenie społecznych i kulturalnych potrzeb mieszkańców wsi oraz promowanie obszarów wiejskich. Zakłada się, iż cel ten zostanie osiągnięty poprzez dokonanie inwestycji związanych z zagospodarowaniem przestrzeni publicznej, w tym utrzymaniem, odbudową i poprawą stanu dziedzictwa kulturowego i przyrodniczego wsi. Efektem realizacji projektów będzie stworzenie warunków dla rozwoju społeczno-ekonomicznego obszarów wiejskich i aktywizacji ludności wiejskiej. Inwestycje umożliwią rozwój tożsamości społeczności wiejskiej, zachowanie dziedzictwa kulturowego i specyfiki obszarów wiejskich oraz wpłyną na wzrost atrakcyjności turystycznej i inwestycyjnej obszarów wiejskich.

Zaplanowane w Planie Odnowy Miejscowości Rudki działania mają na celu poprawę jakości życia mieszkańców wsi. Przyczynią się do tego inwestycje w obiekty pełniące funkcje publiczne, społeczno-kulturalne i rekreacyjne, zagospodarowanie terenów zielonych wsi, przebudowa publicznej infrastruktury związanej z rozwojem funkcji turystycznych i społeczno-kulturalnych miejscowości.



## 5 Harmonogram rzeczowo-finansowy Planu Odnowy Miejscowości Rudki

<b>HARMONOGRAM RZECZOWO-FINANSOWY PLANU ODNOWY MIEJSCOWOŚCI RUDKI</b>								
<b>TYTUŁ ZADANIA</b>	<b>2009</b>	<b>2010</b>	<b>2011</b>	<b>2012</b>	<b>2013</b>	<b>2014</b>	<b>2015</b>	<b>RAZEM</b>
1. Kontynuacja prac remontowych w Gminnym Ośrodku Kultury	200 000,00	400 000,00						<b>600 000,00</b>
2. Uporządkowanie gospodarki wodno-ściekowej w miejscowości Rudki	1 750 000,00	2 100 000,00	50 000,00	525 000,00	525 000,00	525 000,00	525 000,00	<b>6 000 000,00</b>
3. Uporządkowanie ciągów komunikacyjnych pieszych i kołowych wraz z instalacjami oświetlenia ulicznego		150 000,00	150 000,00	150 000,00	150 000,00	150 000,00	150 000,00	<b>900 000,00</b>
4. Wybudowanie placu zabaw			80 000,00					<b>80 000,00</b>
5. Kontynuacja prac remontowych w Samorządowym Przedszkolu w Rudkach		250 000,00	510 000,00					<b>760 000,00</b>
6. Kontynuacja prac remontowych w Ośrodku Zdrowia w Rudkach	28 000,00	25 000,00	175 000,00	165 000,00	150 000,00	0,00	0,00	<b>543 000,00</b>
7. Uregulowanie miejscowego łowiska wraz z zagospodarowaniem terenów okalających.	20 000,00	20 000,00	20 000,00	20 000,00	20 000,00			<b>100 000,00</b>
8. Modernizacja Stadionu GKS w Rudkach.				750 000,00	750 000,00			<b>1 500 000,00</b>
9. Budowa nowej Remizy Strażackiej w Rudkach						600 000,00	600 000,00	<b>1 200 000,00</b>
<b>RAZEM</b>	<b>1 998 000,00</b>	<b>2 945 000,00</b>	<b>985 000,00</b>	<b>1 610 000,00</b>	<b>1 595 000,00</b>	<b>1 275 000,00</b>	<b>1 275 000,00</b>	<b>11 683 000,00</b>

## 6 Wdrażanie Planu Odnowy Miejscowości Rudki

Stworzenie systemu zarządzania realizacją Planu ma decydujący wpływ na utrzymanie wysokiej dynamiki w całym procesie wdrażania. Stopniowe wygasanie entuzjazmu towarzyszącego procesowi tworzenia Planu wśród samorządu i mieszkańców bez odpowiedniego systemu mogłoby „doprowadzić Plan na półkę” z innymi, nieprzydatnymi dokumentami w dość krótkim czasie. System, o którym mowa to przede wszystkim:

- doskonalenie istniejących i tworzenie nowych instrumentów realizacji,
- monitorowanie realizacji celów i projektów,
- zmiany i aktualizacja Planu.

### 6.1 Instrumenty realizacji

#### *Instrumenty prawno - administracyjne:*

Najważniejszym narzędziem realizacji Planu jest budżet gminy. Stopniowe tworzenie budżetu zadaniowego powinno usprawnić zarządzanie środkami publicznymi oraz stworzyć czytelny obraz operacji finansowych przeprowadzanych przez Radę Miejską. Dynamika wdrażania Planu ma swoje odzwierciedlenie w kolejnych budżetach. Zadania wynikające z Planu realizowane ze środków budżetowych można stosunkowo łatwo zidentyfikować.

#### *Instrumenty ekonomiczne i rynkowe:*

Tworzenie dobrego klimatu dla rozwoju przedsiębiorczości, wyzwalanie lokalnych inicjatyw gospodarczych jest instrumentem, który usatysfakcjonuje mieszkańców pod względem rynkowym, jak i ekonomicznym oraz przysporzy budżetowi kolejnych podatników. Dlatego też uczestnictwo miejscowości, społeczności lokalnej w związkach celowych (stowarzyszenia, zrzeszenia itp.) jest nieodzowne w procesie odnowy i rozwoju miejscowości.

#### *Instrumenty finansowe:*

Stosowanie tak zwanego „montażu finansowego” przy dużych inwestycjach, to znaczy kumulacji środków pochodzących z różnych źródeł (fundusze UE, fundusze Norweski czy Szwajcarskie) na realizację kolejnych zadań wynikających z planu. Stopniowe przechodzenie od konstruowania budżetu według dotychczasowych reguł do tworzenia budżetu zadaniowego.

***Instrumenty marketingowe:***

Stworzenie odpowiedniego systemu marketingu miejscowości i gminy jako całości, (osiągnięcia samorządu, lokalnych przedsiębiorców, organizacji społecznych, mieszkańców i zasobów) ułatwi prowadzenie promocji wewnętrznej - skierowanej do mieszkańców gminy oraz promocji zewnętrznej. Stworzony system marketingowy przede wszystkim odpowie na pytania:

- kto?
- jakimi kanałami?
- z czym?
- do kogo?
- i za jakie pieniądze trafia z promocją?

## **7 Sposoby monitorowania, oceny i komunikacji społecznej**

### ***7.1 System monitorowania planu odnowy***

Monitoring wspomaga proces zarządzania i dostarcza informacji o postępie realizacji i efektywności wdrażania zadań wynikających z Planu - począwszy od pojedynczego projektu, poprzez cel i priorytet, a skończywszy na osiągniętych efektach. W zależności od charakteru dostarczanych danych, monitoring dzielimy na rzeczowy i finansowy.

#### **7.1.1 Monitoring rzeczowy**

Monitoring rzeczowy dostarcza danych obrazujących postęp we wdrażaniu Planu oraz umożliwiających ocenę jego wykonania w odniesieniu do celów w Planie.

Dane skwantyfikowane, obrazujące postęp we wdrażaniu oraz rezultaty tych działań zostały podzielone na trzy kategorie:

### ***Wskaźniki produktu***

Odnoszą się one do rzeczowych efektów działalności. Liczone są w jednostkach materialnych, np. długość nowo budowanych dróg; liczba budynków poddanych renowacji; ilość firm, które otrzymały pomoc, itp.

### ***Wskaźniki rezultatu***

Odpowiadają one bezpośrednim i natychmiastowym efektom wynikającym z wdrożenia Planu. Takie mierniki mogą przybierać formę wskaźników materialnych (skrócenie czasu podróży, liczba mieszkańców objętych selektywną zbiórką odpadów, liczba wypadków drogowych, itp.) lub finansowych (zwiększenie sprzedaży eksportowej firm objętych danym działaniem, zmniejszenie nakładów na bieżące remonty obiektów zabytkowych itp.).

### ***Wskaźniki oddziaływania***

Obrazują one konsekwencje Planu wykraczające poza natychmiastowe efekty dla bezpośrednich beneficjentów. Oddziaływanie może odnosić się do efektów związanych bezpośrednio z podjętym działaniem, chociaż pojawiających się po pewnym czasie (oddziaływanie bezpośrednie), jak i do efektów długookresowych, oddziałujących na szerszą populację i pośrednio tylko wynikających ze zrealizowanego działania (oddziaływanie pośrednie).

Przykładowe wskaźniki oddziaływania to liczba innowacji wprowadzonych przez wsparte firmy czy instytucje w czasie 18 miesięcy po zakończeniu projektu (oddziaływanie bezpośrednie), czy wskaźnik zatrudnienia 24 miesiące od zakończenia realizacji projektu (oddziaływanie pośrednie).

## **7.1.2 Monitoring finansowy**

Monitoring finansowy dostarcza danych dotyczących finansowych aspektów realizacji Planu, będących podstawą do oceny sprawności wydatkowania przeznaczonych na niego środków. Wójt Gminy prowadzi ciągły monitoring finansowy podjętych zadań, sporządza raporty, które prezentuje Radzie Gminy podczas kolejnych planowych Sesji Rady (wydatki poniesione w okresie objętym raportem, wydatki poniesione od początku realizacji zadania, stopień realizacji zadania %).

## 8 Sposoby oceny planu odnowy

Ocena Planu prowadzona będzie na podstawie składanych raportów z prowadzonego, monitoringu rzeczowego i finansowego, opisu rozbieżności, jeśli takie powstaną pomiędzy planem a wdrożeniem zadania oraz analizą przyczyn i skutków rozbieżności. Dodatkowo raporty zawierać będą informacje nt. postępu realizacji planu finansowego w okresie sprawozdawczym oraz prognozę w tym zakresie na rok następny.

Miernikami w prowadzonej ocenie będą wskaźniki np. nakład finansowy na 1 km drogi, ilość przyłączy wodociągowych w stosunku do ilości posesji w gminie. Ocena dokonana będzie w sprawozdaniu rocznym, które Wójt Gminy składa Radzie Gminy podczas sesji, na której udzielane jest absolutorium za działania w roku poprzednim. Ocena szczegółowa zadań Wynikających z Planu nastąpi po zakończeniu i rozliczeniu inwestycji.

## 9 Uspołecznienie procesu planowania i realizacji

Public Relations, którego zadaniem jest upowszechnianie zamierzeń Planu Odnowy Miejscowości Rudki wśród przyszłych beneficjentów, wykonawców i decydentów, opierać się będzie o trzy formy komunikacji:

- Internet
- Prasa lokalna i centralna
- Promocja i reklama bezpośrednia

**Internet** będzie głównym dostawcą informacji o Planie Odnowy Miejscowości Rudki. Internet służyć będzie komunikacji pomiędzy bezpośrednio odpowiedzialnym za wdrażanie Planu Odnowy Miejscowości Rudki (Urząd Gminy Nowa Słupia), a zainteresowanymi podmiotami samorządowymi, biznesowymi i organizacjami pozarządowymi.

**Prasa lokalna i centralna** służyć będzie jedynie upowszechnianiu informacji w różnych kręgach potencjalnych beneficjentów i wykonawców Planu Odnowy Miejscowości Rudki o istnieniu takiego dokumentu i sposobie jego monitorowania i wdrażania, kierując do źródła informacji, jakim będzie Internet.

**Promocja i reklama bezpośrednia** będzie skierowana do wybranych, potencjalnych wykonawców, inwestorów zidentyfikowanych na podstawie analizy przedsięwzięć inwestycyjnych zawartych w Planie Odnowy Miejscowości Rudki.

Powyższa promocja i reklama polegać będzie na bezpośrednim zapraszaniu do negocjacji wybranych podmiotów, mogących być partnerami w realizacji poszczególnych zamierzeń Planu Odnowy Miejscowości.

Istotnym elementem komunikacji społecznej będzie również:

- zapewnienie powszechnego dostępu do informacji o możliwościach ubiegania się o wsparcie ze środków funduszy strukturalnych na realizację projektów, służących rozwojowi regionalnemu dla wszystkich grup docelowych z terenu Rudek oraz całej Gminy,
- zapewnienie informowania opinii publicznej o zakresie i wymiarze pomocy wspólnotowej dla poszczególnych projektów i rezultatach działań na poziomie Gminy i sołectwa,
- inicjowanie dodatkowych działań promocyjnych o zasięgu lokalnym,
- zapewnienie współpracy z instytucjami zaangażowanymi w monitorowanie i realizowanie Planu w zakresie działań informacyjnych i promocyjnych poprzez wymianę informacji i wspólne przedsięwzięcia.