

Wrocław, 27 maja 2019 r.

Adres do korespondencji:

URZĄD MIASTA I GMINY W NOWEJ SŁUPIA
woj. świętokrzyskie
W P L Y N Ę Ł O
Dnia 28. 05. 2019
L. dz. 4161

RADA MIASTA NOWA SŁUPIA

ul. Rynek 15

26-006 Nowa Słupia

Petycja

w sprawie ponownego rozpatrzenia wezwania do usunięcia naruszenia prawa poprzez uchylene Uchwały Rady Gminy Nowa Słupia z dnia 24 września 2013 r. Nr XXV/53/13

Rada Miejska uchwałą Nr VIII/30/19 z dnia 21 marca 2019 odmówiła uwzględnienia wezwania do usunięcia naruszenia prawa poprzez uchylene Uchwały Rady Gminy Nowa Słupia z dnia 24 września 2013 r. Nr XXV/53/13 w sprawie zaliczenia dróg (ul. Łazy) do kategorii dróg gminnych.

Władze gminy opracowały uzasadnienie, w którym jednoznacznie stwierdziły, że pas drogowy w całości znajduje się w granicach działki nr ewid. 1843 obręb 0010 Nowa Słupia. Następnie informują, że dopiero w wyniku obecnie prowadzonych prac projektowych pas drogowy o szerokości 12 m zaprojektowany został częściowo na przyległych do ww. działki gruntach prywatnych.

Była to odpowiedź na główny zarzut podniesiony w wezwaniu, że gmina Nowa Słupia nie legitymuje się prawem własności wszystkich działek, po której przebiega droga (ul. Łazy), dlatego Rada Gminy nie była uprawniona do zaliczenia wskazanej drogi do kategorii dróg gminnych.

Na podstawie przedstawionego uzasadnienia Rada Miejska odmówiła uwzględnienia wezwania do usunięcia naruszenia prawa.

Kto uzasadnienie przygotował i przedstawił Radzie Miasta?

Jeżeli pas drogowy w całości znajduje się w granicach działki nr ewid. 1843 to dlaczego w Opinii Wójta RIFS.31.53.5.2018 z dnia 15.03.2018 r. dotyczącej zamierzenia inwestycyjnego p.n. „Rozbudowa drogi gminnej klasy lokalnej nr 352072T pod nazwą ul. Łazy o nr ew. 1843...” wójt tak uzasadnia potrzebę rozbudowy: „Obecny stan drogi poza nazwą droga gminna nie spełnia żadnych z wymaganych przepisami parametrów. Szerokość w liniach rozgraniczenia 2,20 do 6,50 m o jezdni 3,00 m szerokości, o nawierzchni asfaltowej, w części usytuowanej na gruntach obcych, prywatnych, dwukierunkowej...”

Wójt Gminy Nowa Słupia w „Ogłoszeniu o zamiarze rozpoczęcia rozbudowy drogi gminnej o nazwie ul. Łazy w Nowej Słupi oraz możliwości zgłaszania zainteresowania udostępnieniem kanału technologicznego” z 04-07-2018 r. w części „informacje uzupełniające” wójt informuje w pkt. 1 : „obecny przekrój ulicy - szlakowy o nawierzchni asfaltowej szerokości jezdni 3,00 m ... Przebieg nie uregulowany, częściowo po terenach prywatnych.”

Zastępca Wójta Gminy Nowa Słupia 05.07.2018 r. złożył wniosek do Zarządu Powiatu w Kielcach w sprawie wydania opinii dot. „Rozbudowy drogi gminnej...pod nazwą ul. Łazy o nr ew. 1843...” W analizie powiązania drogi przedstawia stan istniejący „Obecny stan drogi nie spełnia wymaganych minimalnych parametrów drogi gminnej... przypisanej ulicy w terenie zabudowanym”. „Pas drogowy o zmiennej szerokości ... o konstrukcji asfaltowej ... zmiennej szerokości przebiegającej częściowo przez działki prywatne”.

Na III Sesji Rady Gminy w dniu 17 grudnia 2018 r. zastępca wójta, pan Zaremba, twierdził, że „asfalt jest nawet na prywatnych działkach”, że „ta działka drogową nie ma własności”.

Również 26 kwietnia 2019 r. na IX Sesji Rady Miejskiej uzasadniając potrzebę rozbudowy ul. Łazy, projektant p. Bednarczyk oraz Burmistrz p. Gąsior, wielokrotnie powoływali się fakt, że droga w wielu przypadkach jest na gruntach prywatnych.

Z przytoczonych pism oraz oświadczeń władz gminy na sesjach RM wynika, że nastąpiło naruszenie art. 2 a ust. 2 ustawy o drogach publicznych. Przepis ten jednoznacznie stwierdza, że drogi gminne stanowią własność gminy. **Droga, która nie jest własnością gminy nie może być drogą gminną i dlatego nie może być zaliczona do kategorii dróg gminnych.**

Władze gminy raz twierdzą, że pas drogowy znajduje się w całości w granicach działki 1843, innym razem wręcz przeciwnie, że przebieg drogi jest nieuregulowany, częściowo po terenach prywatnych. Żonglują argumentami, w zależności od tego, co próbują udowodnić. Jak widać, nie przebiegają w środkach, aby doprowadzić do rozbudowy tej drogi za wszelką cenę. Dlaczego i w czym interesie? Czy Burmistrz i jego zastępca, osoby zaufania publicznego, mają prawo oszukiwać nie tylko Radę Miasta, ale i obywateli?

Ponadto z Urzędu Wojewódzkiego otrzymałem informację, że działka nr 1843 obręb Nowa Słupia stanowi własność Skarbu Państwa. To znaczy, że istniejąca droga znajduje się całkowicie na obcych gruntach.

Okazuje się, że ulica Łazy o nr R352072T znajduje się na działce nr 1843 należącej do Skarbu Państwa oraz wychodzi poza jej granice i przebiega przez nieruchomości należące do właścicieli prywatnych.

To potwierdza dobitnie, że zaliczenie tej drogi uchwałą Rady Gminy do kategorii dróg gminnych nastąpiło niezgodnie z prawem.

Z wyrazami szacunku

A handwritten signature in black ink, consisting of a large, stylized initial 'S' followed by a horizontal line extending to the right.

W załączeniu:

- załącznik nr 1 (opinia wójta z 15-03-2018 r.)
- załącznik nr 2 (informacja wójta o zamiarze rozbudowie drogi z 04-07-2018)
- załącznik nr 3 (wniosek o opinię do Zarządu Powiatu w Kielcach z dnia 05-07-2018)
- załącznik nr 4 (uchwała nr VIII/30/19 wraz z uzasadnieniem)



RIFS.31.53.5.2018

Nowa Słupia 15.03.2018r.

OPINIA

dot. zamierzenia inwestycyjnego p.n. „Rozbudowa drogi gminnej klasy lokalnej nr 352072T pod nazwą ul. Łazy o nr ew. dz 1843 w Obrębie 0010 Nowa Słupia oraz dz. nr 11 w Obrębie 0008 Wólka Milanowska w Gminie Nowa Słupia”.

Ze stanowiska Wójta Gminy Nowa Słupia zgodnie art. 11b, ust 1 przepisów ustawy z dnia 10 kwietnia 2003 r o szczególnych zasadach przygotowania i realizacji inwestycji w zakresie dróg publicznych (Załącznik do obwieszczenia Marszałka Sejmu RP z dnia 7 lipca 2017 r poz.. 1496) opiniuję pozytywnie zamierzenie inwestycyjne p.n. „Rozbudowa drogi gminnej klasy lokalnej nr 352072T pod nazwą ul. Łazy o nr ew. dz 1843 w Obrębie 0010 Nowa Słupia oraz dz. nr 11 w Obrębie 0008 Wólka Milanowska w Gminie Nowa Słupia”.

Zgodnie z wybranym Wariantem Koncepcji przestrzennej w skali 1 : 500, Plan sytuacyjny rysunek D-2, opracowanej w listopadzie 2017 r na zlecenie Gminy Nowa Słupia, długość odcinka drogi wynosi 452,38 m od osi skrzyżowania dróg gminnych o nr 002354T w dz. (), drogi gminnej nr 352036T w dz. () oraz drogi gminnej nr 352003T w działkach nr (), o nazwie ul. Szkolna do osi skrzyżowania z drogą wojewódzką nr 756 relacji Stopnica – Nowa Słupia - Starachowice.

Ostateczną długość drogi należy ustalić na etapie projektu budowlanego opracowanego na podstawie mapy do celów projektowych.

Założenia przyjęte w Koncepcji .:

- szerokość pasa drogowego w liniach rozgraniczenia 12,00 m w tym:
- jezdnia szerokości 6,00 m o dwóch pasach ruchu w obu kierunkach
- przekrój uliczny z obustronnymi chodnikami 2 x 2,00 m
- śladowe tereny zielone do 2,00 m wskazane z uwagi na rozplanowanie infrastruktury niezbędnej i oświetlenia
- zjazdy indywidualne i publiczne na obustronne działki indywidualne i do zabudowy o działalności gospodarczej.

Droga położona jest w strefie ochronnej po stronie wschodniej Świętokrzyskiego Parku Narodowego po rozbudowie normatywnej poszerzy bezpieczny ciąg komunikacyjny, widokowy

w najbliższym rejonie ŚPN zapewniając dostęp i dojazd do obiektów infrastruktury turystycznej Centrum Archeologicznego z kierunku południowo-wschodniego.

W programie gospodarczym Gminy Nowa Słupia rozwój turystyki i poszerzenie bazy turystycznej jest tematem priorytetowym co jednoznacznie wiąże się z modernizacją, przebudową i rozbudową infrastruktury w tym drogowej.

Zamierzenie porządkowania infrastruktury drogowej, doprowadzenia jej do normatywnych parametrów jest zgodne ze Studium Uwarunkowań Gminy Nowa Słupia, mając na uwadze planowane obiekty turystyczne jak :

- Muzeum Starożytnego Hutnictwa w Nowej Słupi;
- Park Dziedzictwa Gór Świętokrzyskich w Nowej Słupi;
- Centrum Edukacji Przyrodniczej Świętokrzyskiego Parku Narodowego;

Projektowany na warunkach normatywnych, w nowych poszerzonych liniach rozgraniczenia w/w odcinek drogi o przekroju ulicznym, uzupełnionym o podstawowe media niezbędne do realizacji zabudową ościennych działek, intensyfikuje planowaną i porządkuje istniejącą zabudowę i estetykę ogrodzeń.

W stosunku do stanu obecnego rozbudowa drogi zdecydowanie zwiększa bezpieczeństwo przejazdu i przejścia pieszych.

Zagadnienie bezpieczeństwa ruchu kołowego i pieszych jest na omawianym odcinku drogi bardzo istotne mając na uwadze dojście do Szkoły położonej w kierunku północnym do 1 km oraz położonego w części południowej drogi pawilonu handlowego Biedronka.

Obecny stan drogi poza nazwą droga gminna nie spełnia żadnych z wymaganych przepisami parametrów.

Szerokość w liniach rozgraniczenia 2,20 do 6,50 m o jezdni 3,00 m szerokości, o nawierzchni asfaltowej, w części usytuowanej na gruntach obcych, prywatnych, dwukierunkowej, bez chodników, o przekroju szlakowym, bez poboczy, bez odwodnienia kanalizacją deszczową lub rowami drogowymi.

Droga w części północnej posiada kanalizację sanitarną PCV 200, w części południowej odrębną sieć bardziej przyłączy PCV 160 od kierunku Nowej Słupi do budynku Stacji kontroli pojazdów oraz budynku mieszkalnego po zachodniej stronie ul. Łazy o nr 24B na działce o nr ew.

Niemal na całym odcinku drogi z wyjątkiem 70 m odcinka północnego, przemiennie, obustronnie ułożona jest kablowa sieć elektryczna z częściowym wyprowadzeniem na słupy żelbetowe.

Przebieg sieci tak w liniach rozgraniczenia drogi jak i gruntach prywatnych wymaga przy rozbudowie drogi przebudowy.

W części południowej po stronie wschodniej wybudowana jest Stacja Kontroli Pojazdów z własnym zagospodarowaniem i infrastrukturą, powiązana komunikacyjnie z ul. Łazy. Podobnie po stronie

południowo – zachodniej istnieje pawilon handlowy Biedronki z własną infrastrukturą powiązany komunikacyjnie z ul. Łazy.

Skrzyżowania z drogą wojewódzką nr 756 w części południowej, a szczególnie skrzyżowanie z drogami gminnymi w części północnej wymagają przebudowy.

W części północnej koniecznym jest wyburzenie drewnianego budynku mieszkalnego, parterowego nr 20 oraz gospodarczego, istniejących na działce nr

Usunięcia i wykarczowania pnia wymagać będzie także wieloletni kasztan na skrzyżowaniu dróg gminnych.

Normatywne powiązanie ul. Łazy z innymi w/w drogami z wyposażeniem drogi w niezbędną infrastrukturę poprzez przebudowę i rozbudowę istniejącej w tym budowę odwodnienia jest uzasadnione.

Opiniując pozytywnie zamierzenie inwestycyjne rozbudowy drogi, kierując się interesem społecznym i gospodarczym mieszkańców Gminy Nowa Słupia zgodnie z art. 17 ust. 1 specustawy wnioskował będę nadanie decyzji o zezwoleniu na realizację inwestycji drogowej (ZRID) rygoru natychmiastowej wykonalności.

Z-ca Wójta Gminy
Włodzisław Zaręba

INFORMACJA
 WÓJTA GMINY NOWA SŁUPIA

**OGŁOSZENIE O ZAMIARZE ROZPOCZĘCIA ROZBUDOWY DROGI GMINNEJ
 O NAZWIE UL. ŁAZY W NOWEJ SŁUPI ORAZ MOŻLIWOŚCI ZGŁASZANIA
 ZAINTERESOWANIA UDOSTĘPNIENIEM KANAŁU TECHNOLOGICZNEGO**

Stosownie do art. 39 ust. 6a z dnia 21 marca 1985 r o drogach publicznych (Dz.U. z 2015 r poz.460) Gmina Nowa Słupia ogłasza o przystąpieniu do opracowania dokumentacji projektowej dla zadania polegającego na **Rozbudowie drogi gminnej nr 352027T o nazwie ul. Łazy w Nowej Słupi.** Przewidywana realizacja – 2019 r w ramach ustawy o szczególnych zasadach przygotowania i realizacji inwestycji w zakresie dróg publicznych (Dz U. z 2017 r, poz. 1496)

Parametry techniczne rozbudowy ul. Łazy :

1. droga gminna klasy lokalnej „L” położona na terenie zabudowy
 2. prędkość projektowa $V_p = 30 - 40$ km/h
 3. liczba jezdni - 1
 4. liczba pasów ruchu – 2
 5. szerokość pasa ruchu – 2,75 do 3,00 m
 6. szerokość chodnika – 2,00 m , chodniki obustronne
 7. wjazdy do posesji indywidualne i publiczne w zależności od przeznaczenia
 8. szerokość pobocza gruntowego min. 0,75 m do 1,00 m
 9. szerokość pasa drogowego – obecna, zmienna od 2,50 do 6,50 m, zgodnie z warunkami technicznymi na terenie zabudowy projektowana – min. 12,00 m (par.7, ust 1 Dz U nr 43, poz. 430)
 10. kategoria obciążenia ruchem – KR2, okres projektowy 20 lat
 11. dopuszczalny nacisk pojedynczej osi napędowej pojazdu na nawierzchnię – równoważna oś standardowa 100 kN
 12. nawierzchnia drogi projektowana – beton asfaltowy
 13. nawierzchnia chodników projektowanych – kostka brukowa, betonowa
 14. skrzyżowanie jednopoziomowe z drogą wojewódzką i drogami gminnymi
 15. długość odcinka w osiach skrzyżowań ca 452 m (0,452 km)
- Ulica Łazy położona jest w południowo-zachodniej stronie Nowej Słupi od rozwidlenia dróg wojewódzkich nr 753 i 756 w formie ronda z przebiegiem w kierunku północnym.

Informacje uzupełniające:

1. Obecny przekrój ulicy - szlakowy o nawierzchni asfaltowej szerokości jezdni 3,00 m, o charakterystycznych spękaniach odbitych świadczących o braku należytej podbudowy i odwodnienia bez chodników i poboczy. Przebieg nie uregulowany, częściowo po terenach prywatnych.
2. Wyburzenie budynku drewnianego, parterowego nr 20 na dz. nr.1751 oraz budynku gospodarczego;
3. Zaprojektowanie trasy drogi w maksymalnym stopniu unikając kolizji z istniejącą zabudową, trwałymi ogrodzeniami.
4. Poprawić włączenie do drogi wojewódzkiej;
5. Zaprojektować w części północnej drogi kanalizację deszczową z odprowadzeniem wód do istniejącego cieku wodnego bez nazwy z uzyskaniem warunków i zgody-

- zarządcy cieku wodnego;
6. Z części południowej odcinka drogi ca 200 m zaprojektować odpływ wód opadowych w kierunku południowym do rowu drogowego drogi wojewódzkiej nr 756 w uzgodnieniu ze ŚZDW w Kielcach;
 7. Aranżację uzbrojenia możliwego do realizacji w pasie drogowym w tym jego przebudowę należy zaprojektować po uzyskaniu warunków gestorów sieci istniejących i projektowanych oraz uzyskania informacji gestorów sieci o potrzebie realizacji kanału technologicznego.
 8. Na teren objęty opracowaniem nie istnieje Miejscowy Plan Zagospodarowania Przestrzennego.
 9. Położenie ulicy poza obszarem Świętokrzyskiego Parku Narodowego.

Stosownie do art. 4 pkt 15a ustawy z dnia 21 marca 1985 r o drogach publicznych pod pojęciem kanału technologicznego rozumie się ciąg osłonowych elementów obudowy, studni kablowych oraz innych obiektów lub urządzeń służących umieszczeniu lub eksploatacji :

- a) urządzeń infrastruktury technicznej związanej z potrzebami zarządzania drogami lub potrzebami ruchu drogowego,
- b) linii telekomunikacyjnych wraz z zasilaniem oraz linii energetycznych, niezwiązanych z potrzebami zarządzania drogami lub potrzebami ruchu drogowego

Zgodnie z art. 39 ust 6 p-kt 2 ustawy z dnia 21 marca 1985 r o drogach publicznych zainteresowanie udostępnieniem kanału technologicznego można zgłaszać w terminie **60 dni** od dnia ogłoszenia informacji o zamiarze rozpoczęcia budowy drogi oraz o możliwości zgłaszania zainteresowania udostępnieniem kanału technologicznego.

Zainteresowanie udostępnieniem kanału technologicznego należy zgłaszać w formie pisemnej na adres :

Urząd Gminy Nowa Słupia ul. Rynek 15, 26-006 Nowa Słupia

W ramach inwestycji może powstać obowiązek wybudowania w pasie drogowym kanału technologicznego, o ile w ciągu 60 dni od daty umieszczenia niniejszej informacji na stronie internetowej, zgłosi się podmiot zainteresowany udostępnieniem takiego kanału.

Informujemy, że zgodnie z art. 39 ust.6b ustawy z dnia 21 marca 1985 r o drogach publicznych podmiot, który zgłosi zainteresowanie udostępnieniem przez zarządcę drogi kanału technologicznego, a następnie po jego wybudowaniu nie złoży oferty jest obowiązany zwrócić zarządcy drogi koszty wybudowania kanału technologicznego, o ile nie udostępniono tego kanału innym podmiotom.

Stosownie do art. 39 ust. 7 ustawy z dnia 21 marca 1985 r o drogach publicznych kanały technologiczne będą udostępniane za opłatą w drodze umowy dzierżawy lub najmu na zasadach określonych w art. 39 ust. 7a-7f ustawy.

Niniejsza informacja zostaje podana do publicznej wiadomości na stronie internetowej Gminy Nowa Słupia www.nowaslupia.bip.jur.pl oraz przesłana do wiadomości :
Urząd Komunikacji Elektronicznej, ul. Kasprzaka 18/20, 01-211 Warszawa, uke@uke.gov.pl

Z-ca Wójta Gminy

Włodzisław Zareba

a/e

GMINA NOWA SŁUPIA
ul. Rynek 15
26 - 006 Nowa Słupia
NIP 657-24-64-005, REGON 291010406

Nowa Słupia 2018.07.05

dot. wydania opinii

ZARZĄD POWIATU W KIELCACH
ul. Wrzosowa 44
25-211 Kielce

Stosownie do zapisów art. 11d ust. 1 p-kt 1, 2 i 4 ustawy z dnia 10 kwietnia 2003 r o szczególnych zasadach przygotowania i realizacji inwestycji w zakresie dróg publicznych (Dz.U z 2017 r poz. 1496 z późn. zm.) - zwracam się z prośbą o wydanie opinii dot. "Rozbudowy drogi gminnej klasy lokalnej nr 352072T pod nazwą ul. Łazy o nr ew. dz. 1843 w Obrębie 0010 Nowa Słupia oraz dz. nr ew. 11 w Obrębie 0008 Wólka Milanowska w Gminie Nowa Słupia.

Do wniosku załączam :

1. Orientację w skali 1: 1000
2. Mapę stanu istniejącego w skali 1 : 500
z zasobów Starostwa Powiatowego w Kielcach
3. Koncepcję przestrzenną rozbudowy
ul.Łazy w skali 1 : 500 na mapie z zasobów j.w.
4. Analizę powiązania drogi z innymi
drogami publicznymi
5. Określenie zmian w dotychczasowej
infrastrukturze zagospodarowania terenu

Z-ca Wójta Gminy

Włodzimierz Zaręba

ANALIZA POWIĄZANIA DROGI O NAZWIE UL. ŁAZY W NOWEJ SŁUPI Z INNYMI DROGAMI PUBLICZNYMI

1. Stan istniejący

Ul. Łazy droga gminna nr 352072T klasy lokalnej „L” o długości 452,38 m w osiach skrzyżowań w części północnej dróg gminnych nr 002354T, 352036T, 352003T o nazwie ul. Szkolna oraz w części południowej drogi wojewódzkiej nr 756 relacji Stopnica –Nowa Słupia –Starachowice - położona jest w południowo - zachodniej części miejscowości Nowa Słupia, stanowi połączenie z wsią Wólka Milanowska. Obecny stan drogi nie spełnia wymaganych minimalnych parametrów drogi gminnej, klasy lokalnej przypisanej ulicy w terenie zabudowanym (12,00 m).

Pas drogowy o zmiennej szerokości z przewężeniami nawet do 2,20 m o konstrukcji jezdni asfaltowej szerokości 3,00 m , przekroju szlakowym zmiennej szerokości przebiegającej częściowo przez działki prywatne.

Skrzyżowania z drogami j.w. odbiegające od wymagań normowych.

Uzbrojenie częściowe ulicy stanowi kanalizacja sanitarna D200 z PCV, przyłącza wodociągowe od sieci usytuowanych na działkach prywatnych oraz sieci napowietrzne i kablowe elektryczne położone częściowo w pasie drogowym obustronnie, częściowo na terenach prywatnych. Odwodnienie ulicy powierzchniowe bez rowów drogowych i kanalizacji deszczowej.

Z wyjątkiem śladowych dojazdów pieszych w części południowej ulicy w rejonie pawilonu handlowego Biedronki na dalszym odcinku brak chodników, a nawet poboczy.

Zabudowę ulicy stanowią w części południowej obiekt handlowy Biedronka oraz Stacja kontroli pojazdów z myjnią samochodową. Na dalszym odcinku występuje zabudowa indywidualna domów mieszkalnych o zróżnicowanych odległościach od granicy pasa drogowego o wyjątkowo chaotycznych liniach rozgraniczenia.

W rejonie skrzyżowania dróg gminnych w części północnej graniczy krawędzią zabudowy z pasem drogowym ulicy drewniany parterowy budynek mieszkalny nr 20 na działce o nr ew. 1751 z ogrodzeniem stanowiącym potencjalne zagrożenie widoczności na skrzyżowaniu dróg z dodatkowym wieloletnim kasztanem w narożu działki.

W części południowej ulicy skrzyżowanie z drogą wojewódzką nr 756 zbliżone do ronda dróg wojewódzkich nr 753, 756 z rozdziałem kierunków ruchu w Dw 756.

Położenie drogi w strefie ochronnej Świętokrzyskiego Parku Narodowego po rozbudowie powiększy bezpieczny ciąg komunikacyjny, widokowy łącząc się z przebudowaną drogą gminną nr 002354T do Parku Narodowego.

2. Stan proponowanej rozbudowy ul. Łazy.

Uwzględniając uwarunkowania istniejące omówione wyżej zaproponowano przebieg ulicy Łazy w planie z rozebraniem budynku drewnianego, parterowego nr 20 na działce nr 1751 oraz budynku gospodarczego, czyniąc skrzyżowanie dróg gminnych czytelne. Trasę drogi zaproponowano w max stopniu unikania kolizji z istniejącą zabudową, trwałymi ogrodzeniami z poprawą włączenia do drogi wojewódzkiej.

Ul. Łazy łącząc się w części północnej także z ul. Szkolną (dojazd i dojeżdżenie do Szkoły), po rozbudowie eliminuje istniejące obecnie na tym odcinku zagrożenia bezpieczeństwa tak w ruchu samochodowym jak i pieszym.

Parametry techniczne rozbudowy ul. Łazy :

1. droga gminna klasy lokalnej „L” położona na terenie zabudowy
2. prędkość projektowa $V_p = 30 - 40$ km/h
3. liczba jezdni - 1
4. liczba pasów ruchu - 2
5. szerokość pasa ruchu - 2,75 do 3,00 m
6. szerokość chodnika - 2,00 m , chodniki obustronne
7. wjazdy do posesji indywidualne i publiczne w zależności od przeznaczenia
8. szerokość pobocza gruntowego min. 0,75 m do 1,00 m
9. szerokość pasa drogowego - obecna, zmienna od 2,50 do 6,50 m, zgodnie z warunkami technicznymi na terenie zabudowy - min. 12,00 m (par.7, ust 1 Dz U nr 43, poz. 430)
10. kategoria obciążenia ruchem - KR2, okres projektowy 20 lat
11. dopuszczalny nacisk pojedynczej osi napędowej pojazdu na nawierzchnię - równoważna oś standardowa 100 kN
12. nawierzchnia drogi projektowana - beton asfaltowy
13. nawierzchnia chodników projektowanych - kostka brukowa, betonowa
14. skrzyżowanie jednopoziomowe z drogą wojewódzką i drogami gminnymi
15. długość odcinka w osiach skrzyżowań ca 452 m (0,452 km)

OKREŚLENIE ZMIAN W DOTYCHCZASOWEJ INFRASTRUKTURZE ZAGOSPODAROWANIA TERENU

Nie udało się zaproponować rozbudowy ulicy z uniknięciem kolizji z siecią kablową energetyczną ułożoną po obu stronach ulicy w dużym zbliżeniu do siebie co przy przyjęciu normatywnej szerokości jezdni 6,00 m i obustronnych chodników 2x2,00 m jest nie do uniknięcia i wymaga przebudowy.

Istnieje możliwość odprowadzenia wód opadowych odcinkiem kanalizacji deszczowej w części północnej drogi do istniejącego cieku wodnego bez nazwy, stanowiącego dopływ rzeki Słupianki na co pozwala spadek i zagłębienie kanalizacji pod warunkiem uzyskania zgody zarządcy cieku wodnego.

Z części południowej odcinka drogi ca 200 m wody opadowe należy skierować na południe w uzgodnieniu z ŚZDW w Kielcach do systemu przegłębianych rowów drogowych, trawiastych stanowiących infiltrację terenową oraz odparowniki w rejonie ronda dróg wojewódzkich.

Aranżację uzbrojenia możliwego do realizacji w pasie drogowym proponuje się jak na planie z uszczegółowieniem na mapie do celów projektowych po uzyskaniu warunków gestorów sieci istniejących i projektowanych ze zgłoszeniem kanału technologicznego włącznie. Przewiduje się oświetlenie rozbudowanego odcinka ulicy Łazy.

Wnioskowana w koncepcji minimalna szerokość pasa drogowego 12,00 m na mapie zasadniczej w skali 1 : 500 może ulec zwiększeniu w wypadku uszczegółowienia trasy drogi na mapie do celów projektowych aktualnej na dzień opracowania zagospodarowania terenu.

Opracował Zbigniew Będarczyk
upr. 211/69

**UCHWAŁA NR VIII/30/19
RADY MIEJSKIEJ W NOWEJ SŁUPI**

z dnia 21 marca 2019 r.

w sprawie odmowy uwzględnienia wezwania do usunięcia naruszenia prawa

Na podstawie art. 101 ust. 1 ustawy z dnia 8 marca 1990r. o samorządzie gminnym (t.j. Dz. U. z 2018, poz. 994, poz. 1000, poz. 1349, poz. 1432, poz. 2500) Rada Miejska w Nowej Słupi uchwała co następuje.

§ 1. Odmawia się uwzględnienia wezwania z dnia 4 marca 2019 r. do usunięcia naruszenia prawa poprzez uchylene uchwały Nr XXV/53/13 z dnia 24 września 2013 r. Rady Gminy Nowa Słupia w sprawie zaliczenia dróg do kategorii dróg gminnych oraz zmiany Uchwały Nr XVI/58/12 Rady Gminy Nowa Słupia z dnia 28 września 2012r. w sprawie zaliczenia dróg do kategorii dróg gminnych w granicach Gminy Nowa Słupia.

§ 2. Uzasadnienie stanowiska Rady Miejskiej w przedmiocie nieuwzględnienia wezwania, o którym mowa w § 1 stanowi załącznik do niniejszej uchwały.

§ 3. Wykonanie uchwały powierza się Przewodniczącemu Rady Miejskiej w Nowej Słupi

§ 4. Uchwałą wchodzi w życie z dniem podjęcia.

Przewodniczący Rady
Miejskiej



Jerzy Roman

Uzasadnienie

Dnia 24 września 2013 r. Rada Gminy Nowa Słupia podjęła uchwałę Nr XVI/58/12 w sprawie zaliczenia dróg do kategorii dróg gminnych oraz zmiany Rady Gminy Nowa Słupia z dnia 28 września 2012r. w sprawie zaliczenia dróg do kategorii dróg gminnych w granicach Gminy Nowa Słupia.

Pismem z dnia 4 marca 2019 r. mieszkaniec Wrocławia wezwał Radę Miejską do usunięcia naruszenia prawa poprzez uchylene tejże uchwały.

Zdaniem wnoszącego wezwanie przedmiotowa uchwała Rady Gminy została podjęta z naruszeniem prawa ponieważ:

- podjęto uchwałę w sprawie zaliczenia drogi do kategorii dróg gminnych bez stanowiska Zarządu Powiatu,
- Rada Gminy nie była uprawniona do zaliczenia wskazanej drogi do kategorii dróg gminnych, bowiem gmina Nowa Słupia nie legitymuje się prawem własności wszystkich działek, po której przebiega ww. droga (ul. Łazy),
- droga nie spełnia warunków technicznych, jakim powinny odpowiadać drogi publiczne i ich usytuowanie.

Zgodnie z art. 2 ust. 1 pkt 4 ustawy z dnia 21 marca 1985 r. o drogach publicznych, droga gminna to jedna z kategorii dróg publicznych. Do dróg gminnych zalicza się drogi o znaczeniu lokalnym niezliczone do innych kategorii, stanowiące uzupełniającą sieć dróg służących miejscowym potrzebom, z wyłączeniem dróg wewnętrznych. Zaliczenie do kategorii dróg gminnych następuje w drodze uchwały rady gminy po zasięgnięciu opinii właściwego zarządu powiatu.

Przed zaliczeniem ul. Łazy do kat. dróg gminnych wystąpiono z wnioskiem do Zarządu Powiatu w Kielcach o wyrażenie opinii w sprawie zaliczenia do kategorii dróg gminnych dróg zlokalizowanych na terenie Gminy Nowa Słupia. Uchwałą nr 178/228/13 z dnia 28 sierpnia 2013 r. Zarząd Powiatu w Kielcach zaopiniował pozytywnie wniosek Wójta Gminy Nowa Słupia w sprawie zaliczenia do kategorii dróg gminnych dotychczasowych dróg wewnętrznych w tym drogi nr 352072T ul. Łazy w msc. Nowa Słupia. Tym samym spełniony został warunek określony w art. 7 ust. 2 ustawy z dnia 21 marca 1985 r. o drogach publicznych (t.j. Dz.U. z 2018 r. poz. 2222), który obliguje zarządcę drogi do zasięgnięcia opinii od właściwego zarządu powiatu.

W dniu podjęcia przez Radę Gminy Uchwały nr XXV/53/13 przebieg drogi był ustalany na podstawie posiadanych przez tut. organ dokumentów i map, z których wynikało, że pas drogowy znajduje się w całości w granicach działki nr ewid. 1843 obręb 0010 Nowa Słupia. Natomiast w wyniku prowadzonych prac projektowych zaprojektowany został pas drogowy o szerokości 12 m., który częściowo nie mieści się w granicach dz. nr ewid. 1843 obręb 0010 Nowa Słupia. W związku z powyższym inwestycja została zaprojektowana również na przyległych do w/w działki gruntach

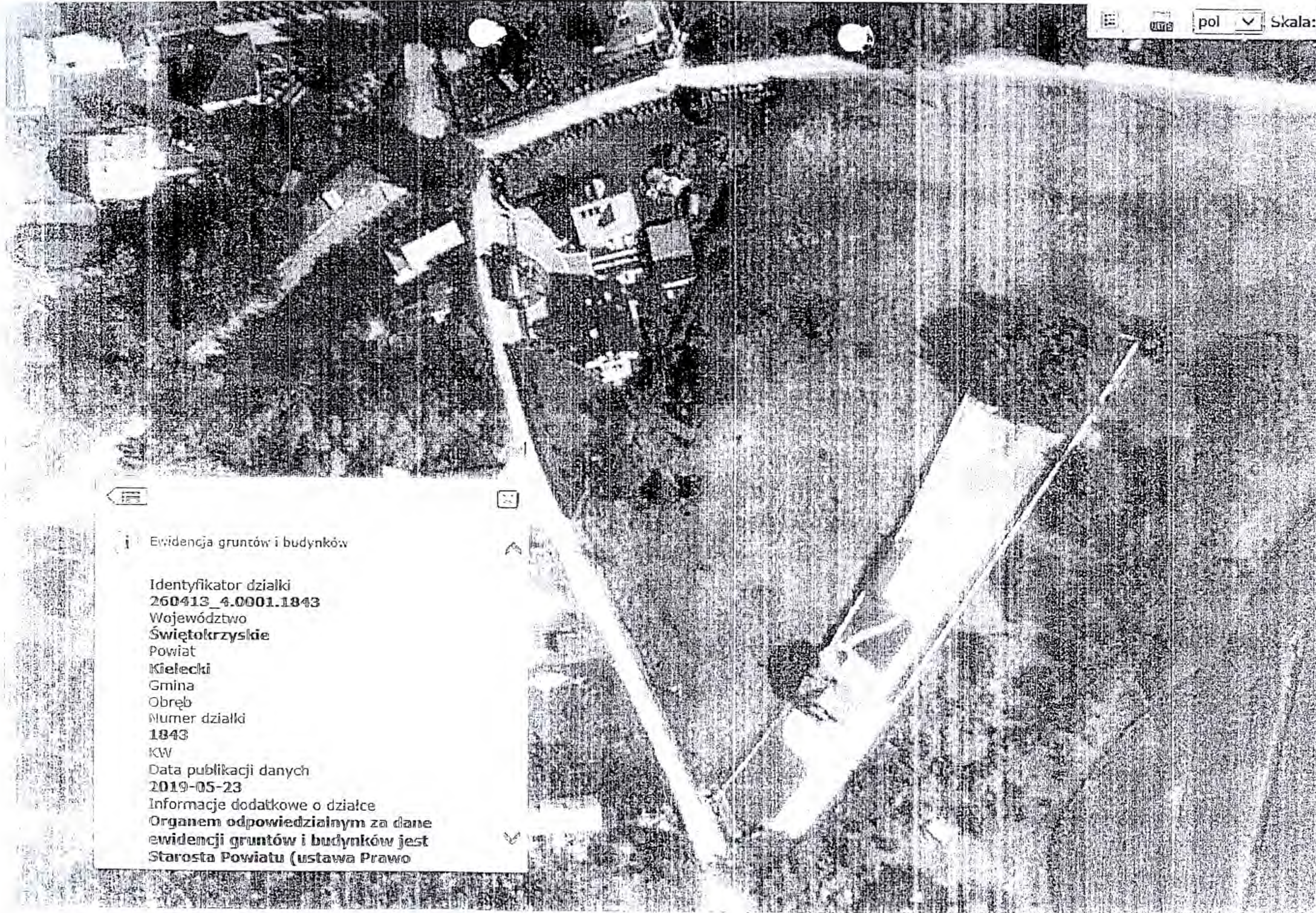
prywatnych. Kwestia ta zostanie uregulowana w drodze decyzji ZRID – Zezwolenie na Realizację Inwestycji Drogowej.

Skorzystanie przez Radę Gminy z uprawnienia do zaliczenia drogi do kategorii dróg gminnych, nie jest uzależnione od spełnienia przez nią warunków technicznych określonych w rozporządzeniu Ministra Transportu i Gospodarki Morskiej z dnia 2 marca 1999 r. w sprawie warunków technicznych, jakim powinny odpowiadać drogi publiczne i ich sytuowanie (Dz. U. z 2016 r., poz.124). Te przepisy są bowiem przepisami wykonawczymi do prawa budowlanego i zgodnie z §2 w/w rozporządzenia stosuje się je przy projektowaniu, budowie oraz przebudowie dróg publicznych i związanych z nimi urządzeń budowlanych, a także przy projektowaniu i budowie urządzeń niezwiązanych z drogami publicznymi, sytuowanych w ich pasach drogowych. Zakres stosowania tego aktu prawnego jest więc ściśle określony.

Taki pogląd potwierdza również orzecznictwo sądów, w tym **Wyrok Naczelnego Sądu Administracyjnego z dnia 10 marca 2009 r., I OSK 1289/08:**

„W ocenie Sądu w tym składzie skorzystanie z uprawnienia do zaliczenia drogi do kategorii dróg gminnych nie jest uzależnione od spełnienia przez nią warunków technicznych określonych w rozporządzeniu Ministra Transportu i Gospodarki Morskiej z dnia 2 marca 1999 r. w sprawie warunków technicznych jakim powinny odpowiadać drogi publiczne i ich usytuowanie (...). Te przepisy są bowiem przepisami wykonawczymi do prawa budowlanego i mają zastosowanie tylko do budowy drogi publicznej”.

Biorąc pod uwagę powyższe należy stwierdzić, że uchwała Rady Gminy Nr XVI/58/12 w sprawie zaliczenia dróg do kategorii dróg gminnych oraz zmiany Rady Gminy Nowa Słupia z dnia 28 września 2012r. w sprawie zaliczenia dróg do kategorii dróg gminnych w granicach Gminy Nowa Słupia nie została podjęta z naruszeniem prawa.



Ewidencja gruntów i budynków

Identyfikator działki
260413_4.0001.1843

Województwo
Świętokrzyskie
Powiat

Kielecki

Gmina

Obręb

Numer działki

1843

KW

Data publikacji danych

2019-05-23

Informacje dodatkowe o działce
Organem odpowiedzialnym za dane
ewidencji gruntów i budynków jest
Starosta Powiatu (ustawa Prawo

